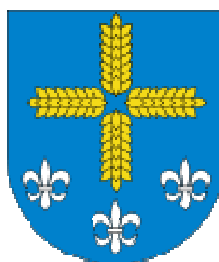


**ZMIANA STUDIUM  
UWARUNKOWAŃ I KIERUNKÓW  
ZAGOSPODAROWANIA  
PRZESTRZENNEGO  
GMINY  
OSTROWITE**



**UWARUNKOWANIA**

**ZAŁĄCZNIK NR 1  
DO UCHWAŁY NR ...../...../.....  
RADY GMINY OSTROWITE  
z dnia ..... r.  
TEKST JEDNOLITY**

**/PROJEKT Z DNIA 23 CZERWCA 2017 R./**

**2017**



## SPIS TREŚCI

<b>UWARUNKOWANIA.....</b>	<b>9</b>
<b>1. Dotychczasowe przeznaczenie, zagospodarowanie i uzbrojenie terenu gminy.....</b>	<b>9</b>
1.1. Podstawowe dane geograficzne gminy.....	9
1.2. Podstawowe dane ludnościowe .....	10
1.3. Funkcje gminy i użytkowanie gruntów.....	11
1.4. Użytkowanie i zagospodarowanie terenu.....	11
<b>2. Uwarunkowania wynikające ze stanu ładu przestrzennego i wymogów jego ochrony .....</b>	<b>12</b>
2.1. Struktura przestrzenna gminy .....	12
2.2. Rolnictwo .....	13
2.3. Turystyka i sport.....	16
<b>3. Uwarunkowania wynikające ze stanu środowiska, rolniczej i leśnej przestrzeni produkcyjnej, wielkości i jakości zasobów wodnych oraz wymogów ochrony środowiska, przyrody i krajobrazu kulturowego.....</b>	<b>18</b>
3.1. Położenie geograficzne i morfologia.....	18
3.2. Budowa geologiczna .....	20
3.2. Zasoby wodne .....	22
3.3.1. Wody powierzchniowe .....	22
3.3.2. Wody podziemne.....	22
3.3.3. Stan sanitarny wód gruntowych i powierzchniowych.....	23
3.4. Gleby.....	24
3.5. Szata roślinna .....	24
3.6. Fauna .....	26
3.7. Klimat i topoklimat.....	26
3.8. Rolnicza przestrzeń produkcyjna .....	28
3.9. Leśna przestrzeń produkcyjna .....	29
3.10. Formy ochrony przyrody.....	29
3.10.1. Powidzki Park Krajobrazowy .....	30
3.10.2. Powidzko-Bieniszewski Obszar Krajobrazu Chronionego.....	31
3.10.3. Natura 2000.....	31
3.10.4. Pomniki przyrody.....	33
3.10.5. Sieć ECONET-Polska.....	33
<b>4. Uwarunkowania wynikające ze stanu dziedzictwa kulturowego i zabytków oraz dóbr kultury współczesnej.....</b>	<b>34</b>
4.1. Dziedzictwo kulturowe.....	34
4.1.1. Zarys historii osadnictwa w gminie .....	34
4.1.2. Ochrona zabytków.....	34
4.1.3. Ochrona zabytków archeologicznych.....	37
<b>5. Uwarunkowania wynikające z warunków i jakości życia mieszkańców, w tym ochrona ich zdrowia.....</b>	<b>39</b>
5.1. Sytuacja demograficzna gminy.....	39
5.2. Rynek pracy .....	41
5.3. Bezrobocie .....	41
5.4. Jakość życia mieszkańców .....	41
5.5. Warunki mieszkaniowe .....	42



5.6.	Infrastruktura społeczna i działalność gospodarcza .....	44
5.6.1.	Administracja i usługi publiczne.....	44
5.6.2.	Handel i gastronomia.....	44
5.6.3.	Usługi zdrowia i opieka społeczna .....	44
5.6.4.	Usługi oświaty .....	46
5.6.5.	Usługi kultury .....	47
5.6.6.	Działalność produkcyjna i magazynowa .....	47
5.7.	Hałas.....	48
5.8.	Uciążliwości związane z odorem .....	48
5.9.	Problemy społeczne .....	48
<b>6.</b>	<b>Uwarunkowania wynikające z zagrożenia bezpieczeństwa ludności i jej mienia .....</b>	<b>49</b>
6.1.	Charakterystyka zagrożeń stanu bezpieczeństwa .....	49
6.2.	Przestępczość .....	49
<b>7.</b>	<b>Uwarunkowania wynikające z potrzeb i możliwości rozwojowych gminy.....</b>	<b>51</b>
7.1.	Dokumenty szczebla wojewódzkiego .....	51
7.1.1.	Plan zagospodarowania przestrzennego województwa wielkopolskiego.....	51
7.1.2.	Strategia Rozwoju Województwa Wielkopolskiego do 2020 r.....	53
7.2.	Dokumenty szczebla powiatowego .....	54
7.3.	Dokumenty szczebla lokalnego.....	55
<b>8.</b>	<b>Uwarunkowania wynikające ze stanu prawnego gruntów .....</b>	<b>56</b>
<b>9.</b>	<b>Uwarunkowania wynikające z występowania obiektów i terenów chronionych na podstawie przepisów odrębnych .....</b>	<b>57</b>
9.1.	Obiekty i tereny chronione na podstawie przepisów o ochronie przyrody .....	57
9.1.1.	Powidzko-Bieniszewski Obszar Chronionego Krajobrazu.....	57
9.1.2.	Powidzki Park Krajobrazowy .....	57
9.1.3.	Obszar Natura 2000 .....	57
9.1.4.	Pomniki przyrody .....	57
9.1.5.	Użytki ekologiczne.....	57
9.2.	Obiekty i tereny chronione na podstawie przepisów o ochronie przyrody .....	57
9.2.1.	Zabytki nieruchome .....	57
9.2.2.	Zabytki archeologiczne.....	58
9.3.	Obszary chronione na podstawie przepisów o ochronie wód .....	58
9.4.	Obszary chronione na podstawie przepisów o ochronie środowiska .....	58
<b>10.</b>	<b>Uwarunkowania wynikające z występowania obszarów naturalnych zagrożeń geologicznych..</b>	<b>59</b>
<b>11.</b>	<b>Uwarunkowania wynikające z występowania udokumentowanych złóż kopalin oraz zasobów wód podziemnych.....</b>	<b>59</b>
<b>12.</b>	<b>Uwarunkowania wynikające z występowania terenów górniczych wyznaczonych na podstawie przepisów odrębnych .....</b>	<b>59</b>
<b>13.</b>	<b>Uwarunkowania wynikające ze stanu systemów komunikacji i infrastruktury technicznej, w tym stopnia uporządkowania gospodarki wodno-ściekowej, energetycznej oraz gospodarki odpadami .....</b>	<b>60</b>
13.1.	Stan systemów komunikacji.....	60
13.1.1.	Komunikacja samochodowa .....	60
13.1.2.	Komunikacja rowerowa.....	61
13.1.3.	Komunikacja piesza .....	61



13.2. Infrastruktura techniczna .....	61
13.2.1. Zaopatrzenie w wodę .....	61
13.2.2. Odprowadzanie ścieków .....	61
13.2.3. Gospodarka odpadami .....	63
13.2.4. Zaopatrzenie w energię elektryczną .....	63
13.2.5. Zaopatrzenie w gaz .....	63
13.2.6. Łączność .....	63
13.2.7. Zaopatrzenie w ciepło .....	64
<b>14. Uwarunkowania wynikające z zadań służących realizacji ponadlokalnych celów publicznych.</b>	<b>64</b>
<b>15. Uwarunkowania wynikające z wymagań dotyczących ochrony przeciwpowodziowej.....</b>	<b>64</b>

## **UWARUNKOWANIA DLA OBSZARU OBJĘTEGO ZMIANĄ STUDIUM 2017 ..... 65**

1. Uwarunkowania wynikające z dotychczasowego przeznaczenia, zagospodarowania i uzbrojenia terenu .....	65
2. Uwarunkowania wynikające ze stanu ładu przestrzennego i wymogów jego ochrony .....	65
3. Uwarunkowania wynikające ze stanu środowiska, w tym rolniczej i leśnej przestrzeni produkcyjnej, wielkości i jakości zasobów wodnych oraz wymogów ochrony środowiska, rzyrody i krajobrazu, w tym krajobrazu kulturowego .....	65
4. Uwarunkowania wynikające ze stanu dziedzictwa kulturowego i zabytków oraz dóbr kultury współczesnej .....	66
5. Rekomendacje i wnioski zawarte w audycie krajobrazowym oraz określone przez audyt krajobrazowy granice krajobrazów priorytetowych .....	66
6. Uwarunkowania wynikające z warunków i jakości życia mieszkańców, w tym ochrony zdrowia .....	67
7. Uwarunkowania wynikające z zagrożenia bezpieczeństwa ludności i jej mienia .....	67
8. Uwarunkowania wynikające z potrzeb i możliwości rozwojowych gminy .....	67
9. Uwarunkowania wynikające ze stanu prawnego gruntów .....	68
10. Uwarunkowania wynikające z występowania obiektów i terenów chronionych na podstawie przepisów odrębnych .....	68
11. Uwarunkowania wynikające z występowania obszarów naturalnych zagrożeń geologicznych .....	68
12. Uwarunkowania wynikające z występowania udokumentowanych złóż kopalin oraz zasobów wód podziemnych .....	68
13. Uwarunkowania wynikające z występowania terenów górniczych wyznaczonych na podstawie przepisów odrębnych .....	68
14. Uwarunkowania wynikające ze stanu systemów komunikacji i infrastruktury technicznej, w tym stopnia uporządkowania gospodarki wodno-ściekowej, energetycznej oraz gospodarki odpadami .....	68
15. Uwarunkowania wynikające z zadań służących realizacji ponadlokalnych celów publicznych .....	69
16. Uwarunkowania wynikające z wymagań dotyczących ochrony przeciwpowodziowej .....	69



## WSTĘP

Studium uwarunkowań i kierunków zagospodarowania przestrzennego gminy jest dokumentem określającym główne cele i zasady rozwoju zagospodarowania jej przestrzeni. Nie jest ono aktem powszechnie obowiązującego prawa miejscowego i w związku z tym nie może stanowić podstawy do wydawania decyzji administracyjnych.

Zgodnie z przepisem art. 9 ust. 4 ustawy z dnia 27 marca 2003 r. o planowaniu i zagospodarowaniu przestrzennym (Dz.U. z 2003 r., Nr 80, poz. 717, ze zmianami), ustalenia studium uwarunkowań i kierunków zagospodarowania przestrzennego są wiążące dla organów gminy przy sporządzaniu planów miejscowych.

Wychodząc z założenia, że zagospodarowanie terenów odbywać się może w oparciu o wiele miejscowych planów zagospodarowania przestrzennego, studium uwarunkowań i kierunków zagospodarowania przestrzennego gminy stanowi również podstawę koordynacji całego procesu planistycznego w gminie. Studium pełni ponadto rolę zbioru informacji o gminie, niezbędnych w miejscowym planowaniu przestrzennym, stąd jego użyteczność i znaczenie w systemie aktów planowania.

W studium uwzględnia się uwarunkowania wynikające w szczególności z:

1. dotychczasowego przeznaczenia, zagospodarowania i uzbrojenia terenu;
2. stanu ładu przestrzennego i wymogów jego ochrony;
3. stanu środowiska, w tym stanu rolniczej i leśnej przestrzeni produkcyjnej, wielkości i jakości zasobów wodnych oraz wymogów ochrony środowiska, przyrody i krajobrazu kulturowego;
4. stanu dziedzictwa kulturowego i zabytków oraz dóbr kultury współczesnej;
5. warunków i jakości życia mieszkańców, w tym ochrony ich zdrowia;
6. zagrożenia bezpieczeństwa ludności i jej mienia;
7. potrzeb i możliwości rozwoju gminy;
8. stanu prawnego gruntów;
9. występowania obiektów i terenów chronionych na podstawie przepisów odrębnych;
10. występowania obszarów naturalnych zagrożeń geologicznych;
11. występowania udokumentowanych złóż kopalin oraz zasobów wód podziemnych;
12. występowania terenów górniczych wyznaczonych na podstawie przepisów odrębnych;
13. stanu systemów komunikacji i infrastruktury technicznej, w tym stopnia uporządkowania gospodarki wodno-ściekowej, energetycznej oraz gospodarki odpadami;
14. zadań służących realizacji ponadlokalnych celów publicznych;
15. Wymagań dotyczących ochrony przeciwpowodziowej.

W studium określa się w szczególności:

1. kierunki zmian w strukturze przestrzennej gminy oraz kierunki zmian w przeznaczeniu terenów, porządkując teren gminy w strefy polityki przestrzennej;
2. kierunki i wskaźniki dotyczące zagospodarowania oraz użytkowania terenów, w tym tereny wyłączone spod zabudowy;
3. obszary oraz zasady ochrony środowiska i jego zasobów, ochrona przyrody, krajobrazu kulturowego;
4. obszary oraz zasady ochrony zabytków oraz dóbr kultury współczesnej;
5. kierunki rozwoju systemów komunikacji i infrastruktury technicznej;
6. obszary, na których rozmieszczone będą inwestycje celu publicznego o znaczeniu lokalnym;
7. obszary, na których rozmieszczone będą inwestycje celu publicznego o znaczeniu ponadlokalnym, zgodnie z ustaleniami planu zagospodarowania przestrzennego województwa i ustaleniami programów rządowych, służących realizacji celu publicznego o znaczeniu krajowym;
8. obszary, dla których obowiązkowe jest sporządzenie miejscowego planu zagospodarowania przestrzennego na podstawie przepisów odrębnych, w tym obszary wymagające



- przeprowadzenia scaleń i podziału nieruchomości, a także obszary rozmieszczenia obiektów handlowych o powierzchni sprzedaży powyżej 2000 m<sup>2</sup> oraz obszary przestrzeni publicznej;
9. obszary, dla których gmina zamierza sporządzić miejscowy plan zagospodarowania przestrzennego, w tym obszary wymagające zmiany przeznaczenia gruntów rolnych i leśnych na cele nierolne i nieleśne;
  10. kierunki i zasady kształtowania rolniczej i leśnej przestrzeni produkcyjnej;
  11. obszary narażone na niebezpieczeństwo powodzi i osuwania się mas ziemnych;
  12. obiekty lub obszary, dla których wyznacza się w złożu kopaliny filar ochronny;
  13. obszary pomników zagłady i stref ochronnych oraz obowiązujące na nich ograniczenia prowadzenia działalności gospodarczej;
  14. obszary wymagające przekształceń, rehabilitacji lub rekultywacji;
  15. granice terenów zamkniętych i ich stref ochronnych;
  16. inne obszary problemowe, w zależności od uwarunkowań i potrzeb zagospodarowania występujących w gminie.

*Użyte w dokumencie określenia: uciążliwość dla środowiska, uciążliwość, uciążliwa działalność – oznaczają wszelkie ponadnormatywne, niekorzystne oddziaływanie przedsięwzięcia na poszczególne elementy środowiska przyrodniczego i na zdrowie ludzi, tzn. przedsięwzięcia mogące zawsze znacząco oddziaływać na środowisko oraz te przedsięwzięcia, dla których orzeczono potrzebę opracowania raportu o oddziaływaniu na środowisko.*

*Nieuciążliwa działalność – oznacza przedsięwzięcie niepowodujące ponadnormatywnego hałasu, wibracji i zanieczyszczenia elementów środowiska oraz niewpływające negatywnie na zdrowie ludzi, tzn. przedsięwzięcia mogące potencjalnie znacząco oddziaływać na środowisko, dla których nie orzeczono potrzeby opracowania raportu o oddziaływaniu na środowisko.*

Zmiana Studium sporządzona została na podstawie uchwały Rady Gminy Ostrowite Nr X/61/2015 z dnia 30 czerwca 2015 r. w sprawie przystąpienia do sporządzenia zmiany Studium uwarunkowań i kierunków zagospodarowania przestrzennego gminy Ostrowite.

Zakres przedmiotowej zmiany Studium, zwanej dalej „zmianą Studium 2017”, obejmuje obszar położony w rejonie Jeziora Ostrowskiego w granicach działek nr ewid. 247, 248, 249, obręb Ostrowite.

Przedmiotem opracowania jest wprowadzenie do ustaleń Studium na ww. obszarze nowej funkcji, jak też dostosowanie dotychczasowych ustaleń dokumentu do obecnie obowiązujących uwarunkowań faktycznych (wykorzystanie rekreacyjne otoczenia Jeziora Ostrowskiego) oraz prawnych (wskutek wprowadzanych zmian w przepisach prawa od czasu wejścia w życie dotychczasowego Studium), co umożliwi bardziej racjonalne gospodarowanie przestrzenią przy uwzględnieniu aktualnych potrzeb rozwojowych Gminy Ostrowite.

Podstawowymi celami zmiany Studium 2017, mającymi zasadnicze znaczenie z punktu widzenia ogółu lokalnej społeczności, jest wprowadzenie funkcji usług turystyki (UT) w miejsce dotychczasowego kierunku zagospodarowania przestrzennego obejmującego teren wód powierzchniowych (WS).

Dla obszaru objętego zmianą Studium 2017 określono aktualne kierunki zagospodarowania przestrzennego. Ze względu na zmianę zakresu merytorycznego studium, wynikającego z nowelizacji ustawy z dnia 27 marca 2003 r. o planowaniu i zagospodarowaniu przestrzennym (t.j. Dz. U. z 2015 r., poz. 547 ze zmianami), ustalenia dla obszaru objętego zmianą Studium 2017 określono w odrębnym rozdziale. W zakresie nieokreślonym w poszczególnych punktach zmiany Studium 2017 zastosowanie znajdują ustalenia i informacje dotychczas obowiązującego Studium uwarunkowań i kierunków zagospodarowania przestrzennego gminy Ostrowite, uchwalonego Uchwałą Nr XII/101/2011 Rady Gminy Ostrowite z dnia 25 października 2011 r.

Nowe ustalenia wprowadzone zmianą Studium 2017 do tekstu pierwotnego oznaczono czcionką koloru niebieskiego.







## UWARUNKOWANIA

### 1. Dotychczasowe przeznaczenie, zagospodarowanie i uzbrojenie terenu gminy

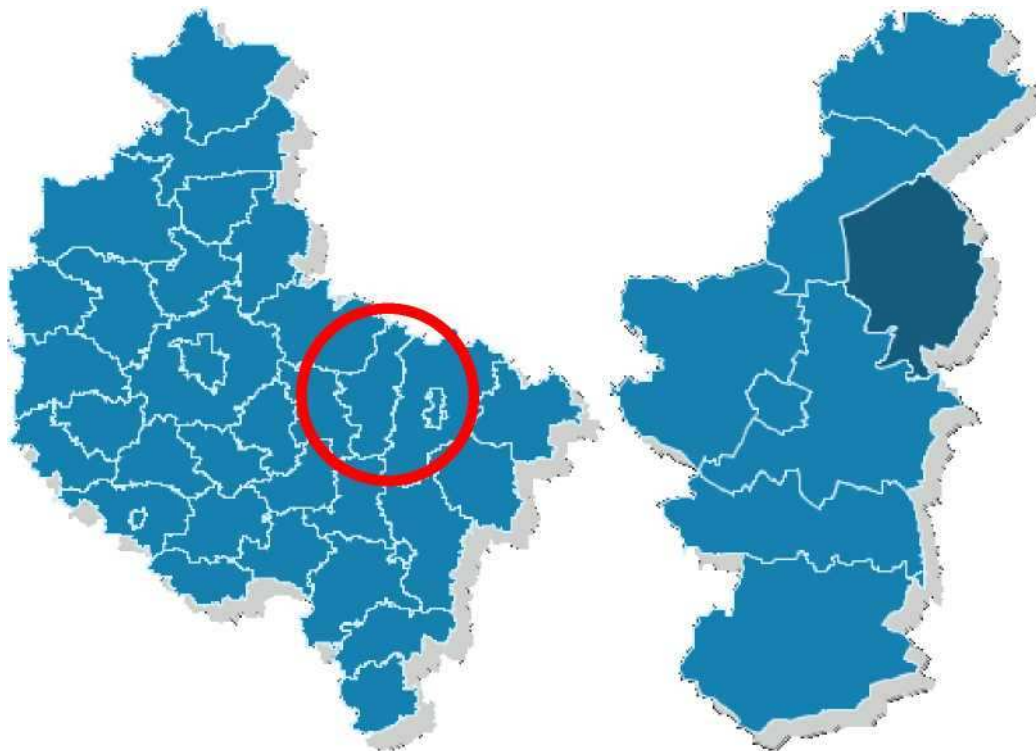
#### 1.1. Podstawowe dane geograficzne gminy

Gmina Ostrowite jest położona we wschodniej części województwa wielkopolskiego i w północno-wschodniej części powiatu słupeckiego, na Wysoczyźnie Gnieźnieńskiej w dorzeczu Noteci, nad jeziorem Powidzkim rozciągającym się wzdłuż zachodniej granicy Gminy.

Gmina Ostrowite graniczy:

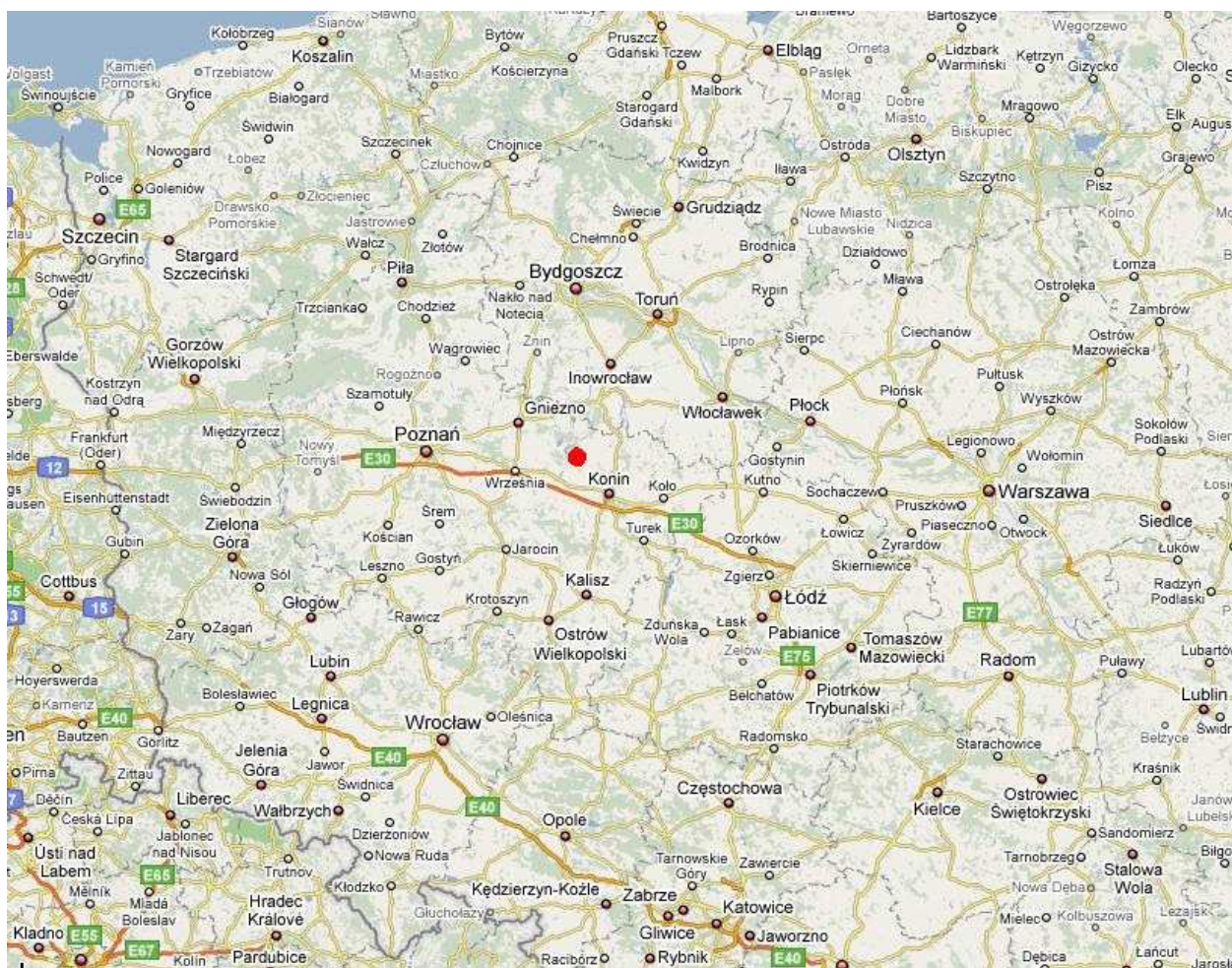
- od północnego zachodu – z gminą Powidz,
- od południowego zachodu – z gminą Słupca,
- od wschodu – z gminą Kleczew (powiat koniński),
- od południowego wschodu – z gminą Kazimierz Biskupi (powiat koniński).

Ryc. 1. Położenie gminy Ostrowite w województwie wielkopolskim i powiecie słupeckim



źródło: <http://wybory2006.pkw.gov.pl>

Siedziba władz wojewódzkich – m. Poznań, znajduje się w odległości ok. 100 km na południowy zachód. Siedziba powiatu – m. Słupca, leży w odległości ok. 16 km na południe. Siedziba Gminy – wieś Ostrowite jest oddalona ok. 33 km od Konina.

**Ryc. 2. Położenie gminy w regionie**

Obszar gminy jest podzielony na 21 sołectw: Doły, Giewartów, Giewartów Holendry, Gostuń, Grabina, Izdebno, Jarotki, Kania, Kąpiel, Kosewo, Mieczownica, Napruszewo, Ostrowite, Przeclaw, Sienno, Siernicze Małe, Siernicze Wielkie, Skrzyńska, Stara Olszyna, Szyszłowo, Tomaszewo.

Powierzchnia Gminy wynosi 10 410 ha (104 km<sup>2</sup>), co stanowi 12,4% powierzchni powiatu słupeckiego.

## 1.2. Podstawowe dane ludnościowe

Wg danych GUS za 2010 r. gminę zamieszkiwało 5 203 osoby, w tym 2 551 kobiet (49,03%). Na 100 mężczyzn przypada 96 kobiet.

Średnia gęstość zaludnienia Gminy wynosiła 2009 r. 50 osób/1 km<sup>2</sup> (średnia dla gmin wiejskich w powiecie – 51,4 os/1 km<sup>2</sup>).

Udział osób w wieku poniżej 30 lat wynosił w 2009 r. ok. 43%.

Udział osób w wieku produkcyjnym wynosił ok. 63%; na 100 osób z tej grupy przypada 59 osób w wieku nieprodukcyjnym. Wskaźnik obciążenia demograficznego jest wyższy niż średnia w powiecie i województwie.

Liczba bezrobotnych zarejestrowanych w PUP w 2009 r. wynosiła 389 osób.



### 1.3. Funkcje gminy i użytkowanie gruntów

Gmina ma charakter typowo rolniczy. Użytki rolne stanowią prawie 80% jej powierzchni.

Powierzchnia użytków rolnych ogółem - 8 254 ha (78,66 % pow. gminy)

w tym:

- grunty orne - 7 643 ha
- sady - 43 ha
- łąki - 259 ha
- pastwiska - 309 ha

Powierzchnia lasów i gruntów leśnych - 851 ha (8,17% pow. gminy)

Powierzchnia pozostałych gruntów i nieużytków - 1 305 ha (12,5% pow. gminy)

Uzupełniającą funkcją Gminy jest obsługa ruchu turystycznego i rekreacji. Funkcja ta koncentruje się wzdłuż jeziora Powidzkiego, w północnej i zachodniej części Gminy, z ośrodkiem w Giewartowie.

Ze względu na wysokie walory przyrodnicze i krajobrazowe, znaczne obszary Gminy zostały objęte formami ochrony przyrody. Niemal cały obszar gminy znajduje się w zasięgu Powidzko-Bieniszewskiego Obszaru Chronionego Krajobrazu. Północna i zachodnia część obszaru gminy leży w granicach Powidzkiego Parku Krajobrazowego oraz projektowanego obszaru SOO Natura 2000 „Pojezierze Gnieźnieńskie” (PLH 300026). Ponadto obszar gminy jest położony w obrębie międzynarodowego obszaru węzłowego i biocentrum sieci ECONET-PL (obszar 12M Powidzko-Goplański).

### 1.4. Użytkowanie i zagospodarowanie terenu

Zróźnicowanie przyrodnicze obszaru Gminy wpłynęło na ukształtowanie się dwóch głównych sposobów użytkowania jej przestrzeni. W północno-zachodniej, najatrakcyjniejszej przyrodniczo i krajobrazowo części, w oparciu o rynny jeziorne i związane z nimi mokradła, łąki i lasy ukształtowały się obszary użytkowane rekreacyjnie. Koncentrują się one w Giewartowie, Kosewie, Lipnicy, Skrzynce i Salamonowie.

Na pozostałej części dominuje użytkowanie rolnicze o różnej intensywności związanej z warunkami glebowymi. Gleby najbardziej przydatne dla rolnictwa występują na północy gminy, w rejonie Naprusewa, Siernicza Wielkiego, Siernicza Małego i Borówca.

Głównym ośrodkiem administracyjnym i gospodarczym jest Ostrowite (883 mieszkańców), położone w centralnej strefie Gminy. Są tu skoncentrowane usługi o charakterze ogólnogminnym w zakresie administracji, bankowości, poczty, policji, oświaty, zdrowia, kultury, sportu i rekreacji, zaopatrzenia mieszkańców.

Ośrodkiem wspomagającym jest Giewartów (418 mieszkańców), druga co do wielkości miejscowość, wyposażona w usługi w zakresie oświaty, zdrowia, kultury, sportu i rekreacji, poczty i zaopatrzenia mieszkańców.

Funkcje produkcyjne związane są przede wszystkim z rolnictwem. Zlokalizowane są w Mieczownicy - ferma drobiu i stadnina koni, Sierniczu Małym - ferma trzody. Działalność gospodarczą na terenie gminy prowadzi 260 podmiotów, wśród których przeważają jednostki budowlane, transportowe i handlowe.

Układ przestrzenny zabudowy kontynuuje historycznie ukształtowaną strukturę związaną z układem własności ziemskiej. Zachowały się zwarte układy miejscowości – siedzib folwarków, jak Mieczownica, Giewartów, Kosewo, Naprusewo, Siernicze Wielkie, Kąpiel i Ostrowite oraz nie zachowane już w Przecławiu i Jarotkach.

Główną osią koncentracji zabudowy w gminie jest ciąg Ostrowite – Tomaszewo – Gostuń - Giewartów wzdłuż drogi powiatowej nr 16106. Pozostałe miejscowości tworzą dość zwarte, oddzielne zespoły, ułożone koncentrycznie wokół Ostrowitego. Na terenach o zwiększonym udziale gleb korzystnych dla rolnictwa występują pojedyncze, rozproszone siedliska.





## 2. Uwarunkowania wynikające ze stanu ładu przestrzennego i wymogów jego ochrony

Naczelną zasadą przyjętą w opracowaniu kierunków zagospodarowania przestrzennego gminy jest podporządkowanie procesów rozwojowych gminy wymogom równoważonego rozwoju oraz ładu przestrzennego.

*Zrównoważony rozwój jest to taki rozwój społeczno-gospodarczy, w którym następuje proces integrowania działań politycznych, gospodarczych i społecznych z zachowaniem równowagi przyrodniczej oraz trwałości podstawowych procesów przyrodniczych, w celu zagwarantowania możliwości zaspokajania podstawowych potrzeb poszczególnych społeczności lub obywateli zarówno współczesnego pokolenia jak i przyszłych pokoleń.*

*Ładem przestrzennym jest stan przestrzeni, który tworzy harmonijną całość oraz uwzględnia w uporządkowanych relacjach wszelkie uwarunkowania i wymagania funkcjonalne, społeczno-gospodarcze, środowiskowe, kulturowe oraz kompozycyjno-estetyczne.*

Dbłość o ład przestrzenny, jedno z naczelných zadań samorządu terytorialnego, leży zarówno w interesie mieszkańców gminy, zapewniając im wysoką jakość życia w odniesieniu do warunków przestrzennych, jak również w interesie gminy jako wspólnoty, zapewniając jej atrakcyjność jako miejsca zamieszkania i odpoczynku.

### 2.1. Struktura przestrzenna gminy

Obszar gminy o owalnym kształcie zorientowany jest południkowo, w nawiązaniu do układu rynien jezior Powidzkiego na zachodzie i Koziegłowskiego na wschodzie.

Podstawową funkcją gminy jest rolnictwo. Funkcję uzupełniającą stanowi rekreacja. Struktura przestrzenna gminy ukształtowała się w nawiązaniu do warunków przyrodniczych. Bardzo przejrzysta struktura przyrodnicza przyczyniła się do wysokiego stopnia niezależności obu głównych funkcji gminy.

W układzie funkcjonalno-przestrzennym gminy obszar rekreacji koncentruje się w północnej i zachodniej jej części, w pasie przyległym do rynien jeziora Powidzkiego oraz jezior Kosewskiego (Napruszewskiego) i Kańskiego. Tereny rekreacyjne koncentrują się w Giewartowie, Kosewie, Tomiszewie, Lipnicy, Skrzynce i Salamonowie. Pozostały obszar to strefa rolniczej przestrzeni produkcyjnej. Obie funkcje mają dogodne warunki rozwoju.

W centrum obszaru rolniczego znajduje się siedziba władz gminy i jej główny ośrodek administracyjny i usługowy – Ostrowite. Wokół Ostrowitego są równomiernie rozmieszczone wsie o funkcji produkcyjnej – Siernicze Małe, Siernicze Wielkie, Napruszewo, Tomaszewo, Kąpiel, Szyszłowo, Izdebno. Strukturę tę obsługuje układ dróg wojewódzkich w kształcie odwróconej litery T, przebiegający południkowo przez Ostrowite i peryferyjnie przez pozostałe miejscowości.

Z układem tym współpracuje struktura związana z funkcją rekreacyjną, której ośrodkiem jest Giewartów. Z Giewartowa rozchodzą się wachlarzowo drogi powiatowe, spinając układ rekreacyjny z miejscowościami układu rolniczego. Ważną rolę integrującą oba układy pełni droga łącząca Ostrowite z Giewartowem, stanowiąca wraz z miejscowościami Tomaszewo i Gostuń główną oś rozwoju zagospodarowania gminy.

Dodatkowym czynnikiem kształtującym strukturę przestrzenną gminy jest lotnisko w Powidzu z jego wymogami zachowania stref związanych z ruchem lotniczym i ponadnormatywną emisją hałasu. Ograniczenia związane z ruchem lotniczym obejmują obszar położony na południe od linii Giewartów – Ostrowite.

O ile obszary rolnicze rozwijają się w sposób zgodny z warunkami środowiska, o tyle na obszarach rekreacji zagospodarowanie osiągnęło stan bliski zachwianiu ładu przestrzennego i równowagi przyrodniczej, powodując konieczność podjęcia działań porządkujących i optymalizujących istniejące zagospodarowanie. Niezbędne wydają się również korekty fizjonomii krajobrazu poprzez maskowanie zielenią elementów dysharmonijnych.



Tereny zabudowane są skupione w ramach poszczególnych wsi, zwłaszcza stanowiących w przeszłości siedziby folwarków (Siernicze Wielkie, Naprusewo, Giewartów, Mieczownica, Kosewo, Ostrowite). Zabudowa zagrodowa o układzie samotniczym występuje głównie w północnej części gminy.

## 2.2. Rolnictwo

Rolnictwo jest podstawową funkcją gminy. Głównie uprawia się zboża, tj. pszenicę owies, jęczmień, żyto.

W gminie Ostrowite procentowy podział użytków rolnych przedstawia się następująco: grunty orne 92,5%, pastwiska trwałe 3,8%, łąki trwałe 3,2%, sady 0,4%.

Procentowy udział klas użytków rolnych przedstawia się następująco: IIIa – 0,4%, IIIb – 7,1%, IVa – 25,2%, IVb – 19,1%, V – 21,5%, VI – 26,7%.

Gleby charakteryzują się słabą żyznością – gleby klas III i IV stanowią 51,8% ogółu użytków rolnych.

W 2009 roku zewidencjonowano na terenie Gminy 848 gospodarstw, które gospodarowały na 8.254 ha gruntów.

Liczbę gospodarstw rolnych według grup obszarowych powierzchni użytków rolnych w 2009 roku przedstawia tabela:

Gospodarstwa wg rodzaju i grup obszarowych użytków rolnych	
gospodarstwa rolne	
ogółem	- 848
do 1 ha włącznie	- 131
powyżej 1 do mniej niż 2 ha	- 97
od 2 do mniej niż 5 ha	- 182
od 5 do mniej niż 7 ha	- 97
od 7 do mniej niż 10 ha	- 95
od 10 do mniej niż 15 ha	- 118
od 15 do mniej niż 20 ha	- 46
od 20 do mniej niż 50 ha	- 74
od 50 do mniej niż 100 ha	- 7
100 ha i więcej	- 0

Rolnictwo skoncentrowane jest głównie na uprawach zbożowych (blisko 80% całości upraw). W hodowli przeważa tucz trzody chlewnej i drobiu.

Dane dotyczące rolnictwa w 2009 r. zebrano w tabelach:

**UŻYTKI ROLNE****Powierzchnia użytków rolnych**

powierzchnia użytków rolnych		
ogółem	ha	8 254
grunty orne		
ogółem	ha	7 643
sady		
ogółem	ha	43
łąki		
ogółem	ha	259
pastwiska		
ogółem	ha	309

**LASY****Lasy i grunty leśne**

ogółem	ha	851
--------	----	-----

**POZOSTAŁE GRUNTY I NIEUŻYTKI****Pozostałe grunty i nieużytki**

ogółem	ha	1 305
--------	----	-------

**Powierzchnia gruntów wg rodzaju gospodarstwa i grup obszarowych użytków rolnych**

rolnictwo ogółem		
ogółem	ar	795 514
użytki rolne	ar	744 245
grunty orne ogółem	ar	699 736
grunty orne pod zasiewami	ar	678 863
grunty orne odłogi	ar	17 449
grunty orne ugory	ar	3 424
sady	ar	4 246
łąki trwałe ogółem	ar	27 748
łąki trwałe użytkowane	ar	17 957
pastwiska ogółem	ar	12 515
pastwiska użytkowane	ar	10 097
lasy i grunty leśne ogółem	ar	11 626
lasy i grunty leśne zalesione	ar	11 626
pozostałe grunty ogółem	ar	39 643
pozostałe grunty zadrzewione i zakrzewione	ar	2 395

**Powierzchnia zasiewów wg rodzaju gospodarstwa**

rolnictwo ogółem		
ogółem	ar	678 863
pszenica ozima	ar	64 372
pszenica jara	ar	9 077
żyto	ar	186 217
jęczmień ozimy	ar	7 215
jęczmień jary	ar	66 071



owies	ar	33 937
pszenżyto ozime	ar	93 143
pszenżyto jare	ar	4 508
mieszanki zbożowe ozime	ar	3 349
mieszanki zbożowe jare	ar	70 237
gryka, proso i inne zbożowe	ar	520
kukurydza na ziarno	ar	1 072
kukurydza na zielonkę	ar	2 061
strączkowe jadalne	ar	190
ziemniaki	ar	27 379
buraki cukrowe	ar	27 294
rzepak ozimy	ar	48 954
rzepak jary	ar	550
okopowe pastewne	ar	860
warzywa gruntowe	ar	1 975
truskawki	ar	112

#### Pogłowie zwierząt gospodarskich wg rodzaju gospodarstwa

rolnictwo ogółem		
bydło	szt	1 711
krowy	szt	702
trzoda chlewna	szt	18 811
trzoda chlewna lochy	szt	1 694
konie	szt	92
owce	szt	1 057
kury	szt	10 537
kury nioski	szt	6 200
kozy	szt	74

#### Maszyny i urządzenia rolnicze wg rodzaju gospodarstwa

rolnictwo ogółem		
ciągniki	szt	668
samochody ciężarowe	szt	30
kombajny zbożowe	szt	79
kombajny ziemniaczane	szt	33
kombajny buraczane	szt	24

#### Powierzchnia budynków i budowli wg rodzaju gospodarstwa i sposobu wykorzystania

rolnictwo ogółem		
ogółem		
ogółem	m2	200 824
obory	m2	28 249
chlewnie	m2	31 853
kurniki	m2	2 961
stodoły	m2	45 791
wiaty	m2	4 308
garaże	m2	30 158
budynki wielofunkcyjne	m2	53 394
inne pomieszczenia	m2	4 110



Gospodarstwa wg rodzaju i wykształcenia rolniczego osoby kierującej		
rolnictwo ogółem		
wyższe rolnicze	-	13
policealne rolnicze	-	0
średnie zawodowe rolnicze	-	47
zasadnicze zawodowe rolnicze	-	95
kurs rolniczy	-	234
brak wykształcenia rolniczego	-	385

Gospodarstwa wg rodzaju i celu produkcji		
gospodarstwa rolne		
nie prowadzące produkcji rolniczej	-	73
produkujące wyłącznie na potrzeby własne	-	43
produkujące głównie na potrzeby własne	-	245
produkujące głównie na rynek	-	487

Źródło GUS, Bank danych lokalnych. <http://www.stat.gov.pl/bdl/app/dane>

Siedziba władz wojewódzkich – m. Poznań, znajduje się w odległości ok. 100 km na południowy zachód. Siedziba powiatu – m. Słupca, leży w odległości ok. 16 km na południe. Siedziba Gminy – wieś Ostrowite jest oddalona ok. 33 km od Konina.

### 2.3. Turystyka i sport

Pod względem ilości obiektów zbiorowego zakwaterowania gmina zajmuje 1 miejsce w powiecie i 31 miejsce w województwie. Ilość udzielonych noclegów plasuje gminę na 1 miejscu w powiecie i 66 w województwie.

Obiekty zbiorowego zakwaterowania charakteryzuje tabela:

OBIEKTY ZBIOROWEGO ZAKWATEROWANIA			
Obiekty zbiorowego zakwaterowania			
ogółem			
obiekty ogółem VII	ob.		5
obiekty całoroczne VII	ob.		1
miejsca noclegowe ogółem VII	msc		367
miejsca noclegowe całoroczne VII	msc		25
korzystający z noclegów ogółem I-XII	osoba		1 395
wynajęte pokoje ogółem I-XII	-		123
udzielone noclegi ogółem I-XII	-		6 276
inne obiekty hotelowe			
obiekty ogółem VII	ob.		1
obiekty całoroczne VII	ob.		1
miejsca noclegowe ogółem VII	msc		25
miejsca noclegowe całoroczne VII	msc		25
korzystający z noclegów ogółem I-XII	osoba		72
wynajęte pokoje ogółem I-XII	-		302
pokoje ogółem VII	-		8
pokoje z własną łazienką i WC VII	-		8
ośrodki szkoleniowo-wypoczynkowe			
obiekty ogółem VII	ob.		1
miejsca noclegowe ogółem VII	msc		84
korzystający z noclegów ogółem I-XII	osoba		289
udzielone noclegi ogółem I-XII	-		2 891





<b>pola biwakowe</b>			
obiekty ogółem VII	ob.		2
miejsca noclegowe ogółem VII	msc		205
korzystający z noclegów ogółem I-XII	osoba		866
udzielone noclegi ogółem I-XII	-		1 675
<b>pozostałe obiekty niesklasyfikowane</b>			
obiekty ogółem VII	ob.		1
miejsca noclegowe ogółem VII	msc		53
korzystający z noclegów ogółem I-XII	osoba		168
udzielone noclegi ogółem I-XII	-		1 408
<b>Turystyczne obiekty zbiorowego zakwaterowania</b>			
<b>ogółem</b>			
obiekty hotelowe	ob.		1
inne obiekty zbiorowego zakwaterowania razem	ob.		4
kempingi i pola biwakowe	ob.		2
pozostałe obiekty zbiorowego zakwaterowania	ob.		2
<b>pokoje</b>			
obiekty hotelowe	-		8
<b>miejsca noclegowe</b>			
obiekty hotelowe	msc		25
inne obiekty zbiorowego zakwaterowania razem	msc		342
kempingi i pola biwakowe	msc		205
pozostałe obiekty zbiorowego zakwaterowania	msc		137
<b>rezydenci</b>			
obiekty hotelowe	osoba		72
inne obiekty zbiorowego zakwaterowania razem	osoba		1 323
kempingi i pola biwakowe	osoba		866
pozostałe obiekty zbiorowego zakwaterowania	osoba		457
<b>udzielone noclegi rezydentom</b>			
obiekty hotelowe	-		302
inne obiekty zbiorowego zakwaterowania razem	-		5 974
kempingi i pola biwakowe	-		1 675
pozostałe obiekty zbiorowego zakwaterowania	-		4 299
<b>WYPOSAŻENIE OBIEKTÓW ZBIOROWEGO ZAKWATEROWANIA</b>			
<b>Obiekty posiadające urządzenia sportowo-rekreacyjne</b>			
boisko do siatkówki lub koszykówki	ob.		3
bilard	ob.		1
wypożyczalnia sprzętu pływającego	ob.		1
<b>Obiekty wyposażone w udogodnienia dla osób niepełnosprawnych</b>			
pochylnia wjazdowa	ob.		2
pokoje/lazienki przystosowane dla osób niepełnosprawnych	ob.		2

## SPORT

### Kluby sportowe łącznie z klubami wyznaniowymi i UKS

kluby	szt		3
członkowie	osoba		221
ćwiczący ogółem	osoba		182
ćwiczący mężczyźni	osoba		162
ćwiczący kobiety	osoba		20
ćwiczący do lat 18 ogółem	osoba		115
ćwiczący do lat 18 chłopcy	osoba		95
ćwiczący do lat 18 dziewczęta	osoba		20
sekcje sportowe	szt		4
trenerzy	osoba		4
instruktorzy sportowi	osoba		4
inne osoby prowadzące zajęcia sportowe	osoba		4



**3. Uwarunkowania wynikające ze stanu środowiska, rolniczej i leśnej przestrzeni produkcyjnej, wielkości i jakości zasobów wodnych oraz wymogów ochrony środowiska, przyrody i krajobrazu kulturowego**

**3.1. Położenie geograficzne i morfologia**

Według regionalizacji Polski J. Kondrackiego (1998, Geografia regionalna Polski), teren Gminy Ostrowite jest położony w obrębie Pojezierza Gnieźnieńskiego, będącego fragmentem makroregionu Pojezierze Wielkopolskie i należy do mezoregionu wysoczyzny młodoglacjalnej podprowincji Pojezierza Południowobałtyckiego.

Pojezierze Wielkopolskie znajduje się pomiędzy pradolinami Wisły, Noteci i Warty na północy oraz Warty i Obry na południu, a sama gmina leży na obszarze zlewni rzeki Mesznej i Kanału Ślesieńskiego.

Według bardziej szczegółowej klasyfikacji, omawiany obszar położony jest w granicach mezoregionu Równina Wrzesińska (315.56), z charakterystycznymi niewielkimi sandrowo-kremowymi wzniesieniami oraz Pojezierza Gnieźnieńskiego należącego do europejskiej sieci ekologicznej Natura 2000.

W południowej i zachodniej części gminy dominującym elementem krajobrazu jest wał spiętrzony moreny czołowej fazy poznańskiej, dochodzącej na zachodzie do brzegów Rynny Powidzkiej, wypełnionej wodami Jeziora Powidzkiego o pow. ok. 12 km<sup>2</sup> (ca 1200 ha) i mającej swoją kontynuację na zachodnim brzegu jeziora.

Na przedpolu tego wału w południowo-zachodniej części gminy, powierzchnię denno-morenowej wysoczyzny fazy leszczyńskiej przykrywa sandr fazy poznańskiej, rozcięty przez Rynną Powidzką, na południe od Jeziora Powidzkiego wykorzystywaną przez rzekę Meszną, odprowadzającą wody z jeziora na południe do Warty.

Centralną i wschodnią część gminy zajmuje falista i płaska wysoczyzna dennomorenowa fazy poznańskiej, rozcięta w części wschodniej dwoma rynnami o przebiegu południowym - Koziegłowską i Ostrowicką.

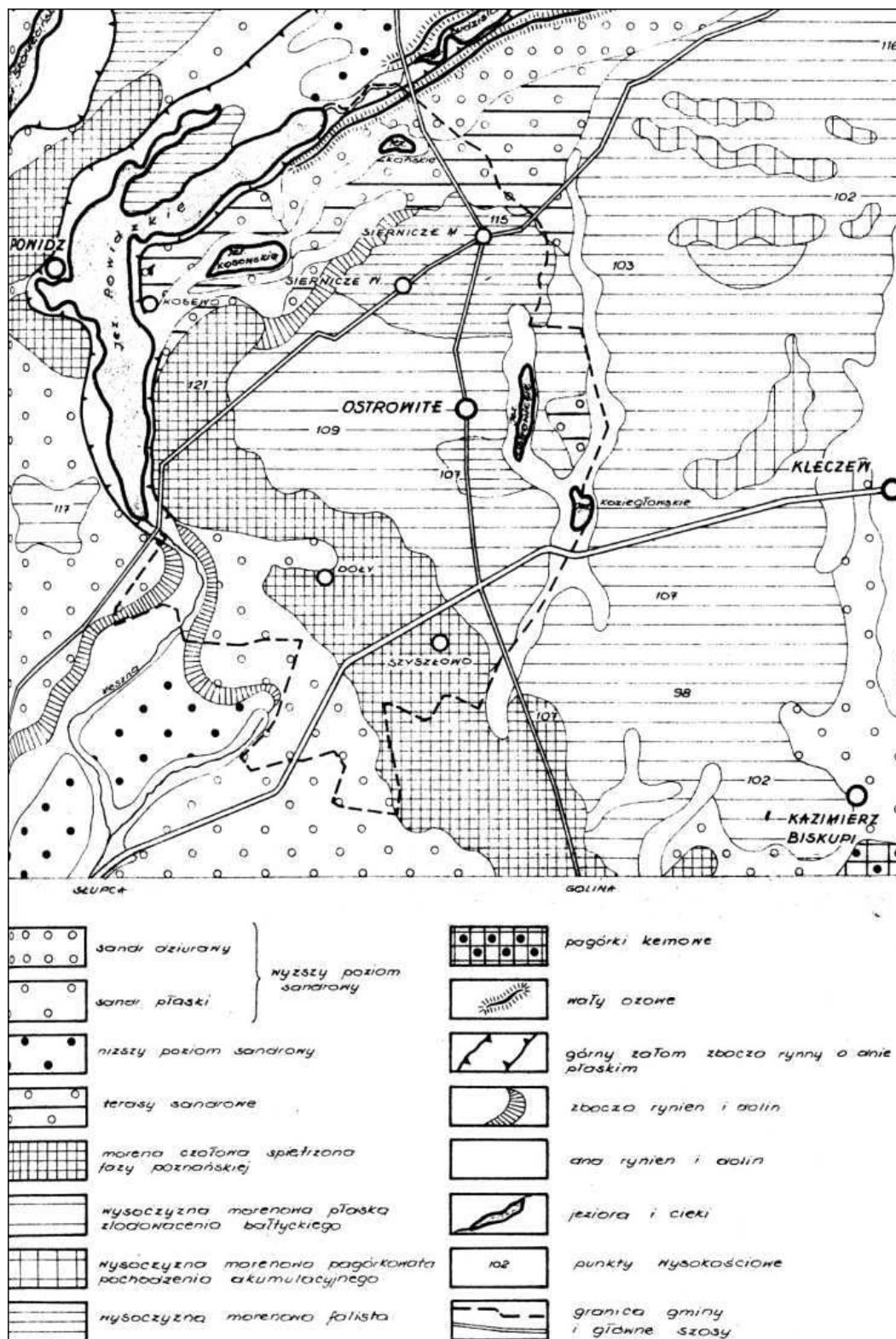
Niewielkie dolinki w obrębie wspomnianej wysoczyzny mają przebieg zróżnicowany, chociaż generalnie nawiązują do Rynny Ostrowickiej i Koziegłowskiej, których dna zajmują jeziora Ostrowite o powierzchni ca 40 ha i Koziegłowskie o powierzchni ca 35 ha. Charakterystyczną cechą wysoczyzny są zagłębienia bezodpływowe, świadczące o młodości rzeźby, szczególnie licznie występujące w północnej części wysoczyzny, w rejonie wsi Siernicze Wielkie. Znaczna ich część jest zajęta przez niewielkie stawy o powierzchniach nie przekraczających 1 ha. W dnach dolinek rozcinających wysoczyznę również występują niewielkie zbiorniki wodne, których powierzchnie wynoszą 0,5-3,0 ha.

Charakterystyczną cechą warunków hydrograficznych gminy Ostrowite jest występowanie w zagłębieniach bezodpływowych oraz dnach rynien i dolin dużych powierzchni obszarów stale znajdujących się pod wodą (obsychających tylko w wyjątkowo suchych okresach). Tereny te, wspólnie z licznymi omówionymi wyżej jeziorami i stawami, pełnią rolę bardzo efektywnych zbiorników retencyjnych, zabezpieczających teren gminy przed zalewami powierzchniowymi.

Jak wynika z wywiadów, wyraźne wahania poziomu wód powierzchniowych można zaobserwować jedynie w korycie rzeki Mesznej, odprowadzającej wody z Jeziora Powidzkiego.

[illegible]

Z najbardziej charakterystycznych cech morfometrycznych Jeziora Powidzkiego należy wymienić jego powierzchnię – 12,0 km<sup>2</sup> (drugie pod względem powierzchni na Nizinie Wielkopolsko-Kujawskiej) przy długości ca. 12 km i średniej szerokości 1 km. Maksymalna głębokość jeziora, wynosząca 46 m, stawia je na trzecim miejscu pod względem głębokości na Nizinie Wielkopolsko-Kujawskiej.



Źródło: Opracowanie fizjograficzne Gminy Ostrowite, Geoprojekt Poznań 1984. (J. Próchniewicz)

### 3.2. Budowa geologiczna

Gmina Ostrowite położona jest w obrębie mogileńskiego odcinka Synklinorium Szczecińsko-łódzko-miechowskiego, budowanego na powierzchni podtrzęciorzędowej przez pełny profil stratygraficzny mezozoiku z kredą zalegającą do głębokości ca 2 km. Stropowe partie osadów kredowych (kredy górnej) reprezentowane przez mastrycht lub kampan wykształcone w facji morza głębokiego, to głównie margle z wkładkami wapieni i gezy z wkładkami margli piaszczystych (Boczar, Manterys).





Osady trzeciorzędu wykształcone w facji morza płytkiego (oligocenские piaski i piaskowce glaukonitowe) i lądowej (miocenские piaski z wkładkami węgla brunatnego oraz pliocenские iły poznańskie), osiągają w rejonie niecki mogileńskiej (w okolicach Gniezna) maksymalne miąższości rzędu 300 m (Bałuk, Wyrwicki).

Na terenie gminy żadne z istniejących głębszych wierceń nie przewierciło osadów trzeciorzędowych. Tak więc na ich podstawie prześledzić można tylko pionowe zróżnicowanie stropowych partii osadów trzeciorzędowych i osadów czwartorzędowych. Przedstawia się ono następująco:

- a) trzeciorząd
  - miocen: miocenские pospółki i piaski (lokalnie piaskowce) różnej granulacji z wkładkami węgla brunatnego.
- b) czwartorzęd
  - plejstocen: gliny morenowe występujące łącznie lub rozdzielone piaszczysto-żwirowymi osadami fluwialnymi i fluwiogłajnymi,
  - holocen: osady wyścielające dna dolin, aluwia i osady limniczne - piaski i mułki oraz utwory organogeniczne - torfy, gytie, kredy jeziorne i namuły.

Obraz przestrzennego zróżnicowanie gruntów – z kolei tylko do głębokości rzędu 1,5 do 2,0 m p.p.t – dają mapy glebowo-rolnicze pokrywające powierzchnię całej gminy. Przestrzenne występowanie rodzajów gruntów bardzo ściśle koreluje z jednostkami morfologicznymi. Tak więc można wyróżnić 3 strefy, charakteryzujące się występowaniem podobnych gruntów (dominacją określonych gruntów) budujących powierzchnię terenu:

- a) północna część gminy budowana jest przez piaski wodno-lodowcowe oscylacji gnieźnieńskiej (na powierzchniach teras sandrowych w wyniku zdercia piasków, lokalnie wylaniają się na powierzchni gliny morenowe),
- b) w centrum gminy, zajętem przez wał czołowomorenowy i wysoczyznę dennomorenową, dominują gliny i piaski gliniaste, lokalnie tylko czyste piaski bezpośredniej akumulacji lądolodu (morenowe) i piaski z przeobrażenia gliny (pokrywowe),
- c) w części południowej gminy, na terenie sandru fazy poznańskiej dominują grunty niespoiste osadzone przez wody lodowcowe – piaski, żwiry i pospółki.

Ze względu na brak opracowań geologiczno-inżynierskich, określenie stanu gruntów jest dość trudne. W oparciu o ogólną znajomość procesów geomorfologicznych, analizę kompleksów glebowych i typów genetycznych gleb występujących na terenie gminy w obrębie poszczególnych form rzeźby terenu, można pośrednio wnioskować, że gliny i piaski gliniaste budujące powierzchnię wysoczyzny oraz występujące w obrębie wału czołowo-morenowego i lokalnie wylaniające się spod pokrywowych piasków sandrowych na terasach sandrowych – to grunty twardeplastyczne lub nawet półzwarte. Grunty spoiste położone w strefie krawędziowej lub w dnach niewielkich zagłębień i lokalnie w dnach dolin, to grunty plastyczne i miękkoplastyczne ze względu na stałe lub okresowe nadmierne uwilgocenie.

Grunty niespoiste, zależnie od genezy i miejsca występowania, można określić jako zagęszczone i średniozagęszczone (piaski morenowe i piaski sandrowe sandrów i teras sandrowych) lub luźne (piaski sandru dolinnego w dolinie Rynny Powidzkiej i aluwia niewielkich rynien i dolin). Określenia powyższe należy przyjmować jednak bardzo orientacyjnie. Surowce mineralne na terenie gminy praktycznie nie występują – oprócz nielicznych niewielkich piaskowni i żwirowni eksploatowanych systemem gospodarczym dla potrzeb miejscowej ludności. Czynne wyrobiska występują w okolicach wsi Salomonowo, Izdebno, Przecław, Grabina, Milejewo. Głębokość ich wynosi zazwyczaj 2-3 m.

Nieczynne wyrobiska występują: w rejonie wsi Skrzynka (ca 1 m głębokości), wsi Izdebno (ze względu na występowanie wody ok. 1 m p.p.t., głębokości wyrobiska nie można ocenić), wsi Mieczownica (głębokość ca 3 m) i wsi Brzozogaj (wyrobisko głębokości ca 4-6 m, dawniej wykorzystywane jako nieurządzone wysypisko śmieci).

Problem kopalnictwa węgla brunatnego okazał się nieaktualny i występujące we wschodniej części gminy złoża nie zostało w pełni zbadane i zbilansowane, stąd brak obecnie jakichkolwiek planów jego eksploatacji.



### 3.2. Zasoby wodne

#### 3.3.1. Wody powierzchniowe

##### Podstawowe dane o jeziorach w Gminie Ostrowite

Jezioro	Powidzkie	Ostrowite	Koziegłowskie	Skrzynka	Kosewskie
Powierzchnia (ha)	1.035,9	35,0	38,5	24,2	90,2
Głębokość max. (m)	45,4	10,7	14,1	1,6	9,9
Długość maks.(m)	11.050	1.670	1.100	860	1.800
Szerokość maks. (m)	2.060	265	525	385	670

Zródło: Dane Urzędu Gminy

##### Jezioro Powidzkie

Największe jezioro Pojezierza Wielkopolskiego, o powierzchni lustra wody ok. 1174 ha, długości 11 km i maksymalnej głębokości 46 m. Linia brzegowa jest dość mocno urozmaicona, o czym decyduje m.in. Półwysep Ostrowski. Brzegi tylko częściowo porośnięte są lasami.

##### Jezioro Naprusewskie

Nieduże jezioro o powierzchni ok. 90 ha i głębokości ok. 10 m.

##### Jezioro Kańskie

Nieduże jezioro (21 ha), już częściowo zarośnięte, niezwykle cenne ze względu na bardzo rzadkie zespoły roślinności bagiennej oraz bogatą faunę.

##### Cieki powierzchniowe

Rzeka Meszna – wypływająca z jeziora Powidzkiego w kierunku południowym.

Struga Ostrowicka – ciek w płytkiej rynnie o równoleżnikowym ułożeniu, uchodzący do jeziora Koziegłowskiego.

Kanał Kosewski – kanał łączący jeziora Kańskie, Kosewskie (Naprusewskie) i Powidzkie, przebiegający przez bagnistą rynnę o znacznej wartości przyrodniczej.

Sucha Rzeka – ciek w południowej części gminy (Stara Olszyna), przepływający południkowo w kierunku Słupcy.

#### 3.3.2. Wody podziemne

Północno-zachodnia część Gminy leży na obszarze głównych zbiorników wód podziemnych GZWP Wielkopolska Dolina Kopalna w utworach czwartorzędowych, oraz GZWP Inowrocław – Gniezno w utworach trzeciorzędowych, które wymagają szczególnej ochrony. Tereny te leżą w zasięgu tzw. wysokiej ochrony (OWO), gdzie czas potencjalnej migracji zanieczyszczeń wynosi 5-25 lat.

Poszczególne jednostki morfologiczne charakteryzują się różnymi warunkami hydrologicznymi i poziomu wód podziemnych (głębokość i charakter występowania wody) zależnymi od zróżnicowania powierzchni (morfologii) terenu i budowy geologicznej. Poniżej przedstawione wnioski, dotyczące warunków hydrogeologicznych poszczególnych jednostek morfologicznych, podane są w oparciu o pomiary własne studni gospodarskich, uzupełnione treścią wywiadów z ich użytkownikami oraz lokalnie treścią map glebowo-rolniczych.

##### Wał moreny czołowej spiętrzonej

Dla większej części moreny charakterystyczne jest występowanie I poziomu o zwierciadle napiętym zazwyczaj w granicach 5-7 m p.p.t. Woda na tych głębokościach, występująca w piaskach śródglinowych (lub międzymorenowych) stabilizuje się zazwyczaj w granicach 2-5 m p.p.t. Wahań wody są zazwyczaj niewielkie.



### Wysoczyzna dennomorenowa płaska i falista

Wody podziemne, to zazwyczaj wody o zwierciadle napiętym, występujące również w piaskach śródglinowych lub międzymorenowych na głębokościach średnio 4-6 m p.p.t. i stabilizujące się na głębokościach średnio 2-3 m p.p.t. Wahania wody w studniach są wyraźniejsze niż w przypadku moreny czołowej. W okresie pomiarów, tj. wczesną wiosną, występowały stany maksymalne. Stany minimalne natomiast występują zazwyczaj latem.

Charakterystyczną cechą warunków hydrogeologicznych wysoczyzny jest lokalne występowanie obszarów, gdzie przy ciągłym zwierciadle wody, występującym tak jak przedstawiono wyżej – w górnych warstwach gruntów spoistych, występuje zaskórna woda gruntowa o charakterze zawieszonym lub silne sączenia z przewarstwień piaszczystych. Ten sposób występowania wody gruntowej charakterystyczny jest dla terenów silnie urozmaiconych i spotykany jest w obrębie wysoczyzny falistej w północno - wschodniej części gminy (rejon wsi Siernicze Wielkie i Siernicze Małe).

### Sandry (płaski i dziurawy)

W obrębie sandrów I poziom wody gruntowej ma zazwyczaj zwierciadło o charakterze swobodnym, występujące na głębokościach od ok. 1 do ok. 4-5 m p.p.t.

W związku z charakterem zwierciadła, dla tego obszaru charakterystyczne są duże wahania poziomu wody w studniach o amplitudzie wynoszącej średnio 1-2 m, co w porównaniu ze średnią miąższością warstwy wody wynoszącą 1,5-2,5 m jest wielkością znaczną.

Najwyższe stany wody w studniach przypadają wczesną wiosną, najniższe latem.

### Terasy sandrowe

Dominującym typem występowania wody gruntowej jest typ omówiony powyżej. Jednakże lokalnie na obrzeżach teras, lub w miejscach, gdzie gliny podścielające wodno-lodowcowe piaski występują stosunkowo płytko - charakter występowania wody gruntowej zbliżany jest do omówionego przy wysoczyźnie dennomorenowej.

Głębokość występowania wody gruntowej, wielkość wahań i okresy występowania stanów ekstremalnych, podobnie jak w przypadku sandrów.

### Dna dolin i rynien

W tym rejonie wody podziemne mają zazwyczaj zwierciadło wody o charakterze swobodnym występujące w granicach 0-1,5 m p.p.t. i w bardzo małym stopniu ulegające okresowym wahaniom.

### Zbocza rynien i dolin

W obrębie zboczy zlokalizowano bardzo małą ilość studni, poza tym zarówno głębokość jak i charakter występowania są do tego stopnia zróżnicowane, że trudno dokonywać dla tego rejonu uogólnień.

## **3.3.3. Stan sanitarny wód gruntowych i powierzchniowych**

### **a) Odwierty hydrogeologiczne**

Na terenie gminy Ostrowite istnieją 4 ujęcia wody z głębszych poziomów (studnie wiercone), w których stan sanitarny ujmowanych wód badany był na etapie sporządzenia i zatwierdzenia dokumentacji hydrogeologicznych. Regularne badania wody w wybranych ujęciach prowadzi Terenowa Stacja Sanitarno-Epidemiologiczna w Słupcy. Wyniki badań w poszczególnych ujęciach, wyglądają następująco :

- Ostrowite – woda zdatna do spożycia.
- Giewartów Holendry – woda zdatna do spożycia.
- Kąpiel – woda zdatna do spożycia.
- Siernicze Małe – woda zdatna do spożycia.



b) Wody powierzchniowe

Na podstawie analiz parametrów i biologicznych oraz podatności na degradację prowadzonych przez Wojewódzki Inspektorat Ochrony Środowiska w Poznaniu jez. Powidzkie zaliczone zostało do II klasy czystości pod względem fizyko-chemicznych i do klasy non (pozaklasowe) pod względem bakteriologicznym. Analogiczne parametry dla jez. Naprusewskiego wynoszą II i III klasa. Podatność na degradację ww. jezior oceniono dla jez. Powidzkiego na II klasę i dla jez. Naprusewskiego na III klasę. Powyższe dane wyraźnie wskazują na postępującą degradację jezior spowodowaną nadmiernym zrzutem biogenów, w szczególności zanieczyszczeń typu fekalnego, które są konsekwencją niedorozwoju infrastruktury komunalnej okolicznych gmin oraz niewłaściwych form prowadzenia rekreacji pobytowej.

### 3.4. Gleby

Rodzaje, a w związku z tym przydatność gleb, na terenie gminy ściśle korelują z warunkami geomorfologicznymi (rzeźbą i osadami powierzchniowymi).

Na obszarze gminy można wyróżnić 5 stref wyraźnie różniących się warunkami glebowymi:

a) Część północną gminy – sandry i terasy sandrowe oscylacji gnieźnieńskiej.

Dominują tutaj gleby rolniczo nieprzydatne (RN) i słabe gleby brunatne wylugowane 6, a zwłaszcza 7 kompleksu, gleby klas VI i VIz, wykształcone zazwyczaj z głębokich piasków. Lokalnie tylko na wychodniach glin i piaskach płytko podścielonych glinami, w rejonie Kosewa - Lipnicy, wykształciły się nieco lepsze gleby bielcowe i lokalnie brunatne wylugowane 5 i 6 kompleksu, IV i V klasy. Dna występujących w tym pasie rynien zajmują kompleksy trwałych użytków zielonych, głównie 5 – słaby.

b) Część centralna gminy, zajęta przez wał czołowomorenowy i wysoczyznę dennomorenową fazy poznańskiej.

W tej strefie dominują wykształcone na podłożu gliniastym gleby bielcowe, rzadziej brunatne i brunatne wylugowane oraz czarne ziemie (zazwyczaj zdegradowane) 5 kompleksu IV klasy. Tylko w północnej części tej strefy, w rejonie wsi Siernicze Małe i Siernicze Wielkie występują bardzo dobre gleby bielcowe i brunatne wylugowane 2 i 4 kompleksu III klasy. Gleby te występują również niewielkim płatem w obrębie moreny czołowej, w rejonie wsi Mieczownica. Stosunkowo duże powierzchnie w obrębie tej strefy zajmują gleby 6 kompleksu, wykształcone z piasków płytko podścielonych glinami. Sporadycznie tylko, zazwyczaj w sąsiedztwie gleb 2 i 4 kompleksu, występują małe powierzchnie nadmiernie wilgotnych czarnych ziem 8 kompleksu.

c) Część południowo-wschodnia gminy – sandr fazy poznańskiej na przedpolu moreny czołowej. Dominują tutaj słabe gleby 7 i lokalnie 9 kompleksu, VI lokalnie V klasy, wykształcone z głębokich piasków. Lokalnie tylko, w południowo-wschodniej części tej strefy, na płytszym sandrze i na wychodniach gliny wykształciły się lepsze gleby, bielice 4 i 5 kompleksu.

### 3.5. Szata roślinna

Świat roślinny obszaru gminy jest charakterystyczny dla nizinnych obszarów centralnej części Polski. Na obszarze Gminy przeważają użytki rolne, stanowiące ok. 80% jej powierzchni, pokryte roślinnością uprawną. Występują tu także pojedyncze zadrzewienia śródpolne i przydrożne oraz krzewy. Użytki zielone występują głównie w dnach rynien oraz w zagłębieniach na powierzchni wysoczyzny morenowej falistej.

#### Lasy

Obszary leśne, zajmujące ok. 9% obszaru gminy, skupione są w dwóch rejonach:

a) na północy gminy w obrębie Rynny Powidzkiej i rynny jezior Kosewskiego i Kańskiego:

Zdecydowanie dominującym typem siedliskowym lasu jest bór świeży, choć stosunkowo





dużymi płatami występuje tam również bór mieszany wilgotny i ols. Dominującym gatunkiem drzewostanu jest sosna, a w siedliskach olsu - olcha. Obok nich występuje również brzoza i świerk.

- b) w południowo-zachodniej części gminy, w rejonie południowej części Rynny Powidzkiej: W tym rejonie dominuje wśród siedlisk bór mieszany świeży, a w niższej położonych partiach terenu ols jesionowy. Wśród drzewostanu - sosna i olcha uzupełnione domieszkami akacji.

Poza powyższymi zgrupowaniami kompleksów leśnych występują na terenie Gminy niewielkie, kilkuhektarowe lasy prywatne o zróżnicowanym drzewostanie. Roślinność wysoką uzupełniają parki podworskie w Giewartowie, Mieczownicy i mniejszej wartości w Ostrowitem, Jarotkach, Kosewie, Naprusewie, Sierniczu Wielkim i Przeclawiu oraz cmentarze.

### Lasy ochronne

Część obszaru leśnego zakwalifikowano do kategorii lasów ochronnych wodochronnych. Znajdują się one w otoczeniu jezior Powidzkiego, Kosewskiego i Kańskiego oraz we wschodniej części Gminy na obszarze sołectwa Kania. Funkcje ochronne lasów (wodochronne) wyznaczają podstawowy cel – ochronę lokalnych układów hydrograficznych i w szczególnych wypadkach mogą uszczuplać zasoby rekreacyjne środowiska. Lasy wodochronne położone są na terenie udokumentowanych zbiorników wód podziemnych i z tej racji podlegają szczególnemu traktowaniu. Tę kategorię lasów uzupełniają kompleksy leśne na siedliskach wilgotnych i bagiennych oraz w sąsiedztwie cieków i zbiorników wodnych.

### Zadrzewienia śródpolne

Zadrzewienia śródpolne są istotnym elementem krajobrazu. Ich wartość biologiczna wzrasta wraz z szerokością i długością pasm, gęstością, powierzchnią, wysoką trwałością, dobrym stanem zdrowotnym i większą liczebnością gatunków je tworzących.

Dla obszaru Gminy charakterystyczne są liczne zadrzewienia wzdłuż dróg, zabudowań i oczek wodnych sieci rowów. Szczególnie liczne są pojedyncze drzewa lub grupy złożone z drzew i krzewów. Przeważają w nich grusza, topole (białodrzew, kanadyjska) wierzby (biała, krucha, szara), oraz robinia akacjowa, kasztanowiec, jesion wyniosły, jabłoń i olsza czarna, jednak w znacznie mniejszej liczbie. Zasadniczo skład gatunkowy zadrzewień i kęp śródpolnych odpowiada naturalnym układom przyrodniczym.

### Mokradła

Najciekawszą i najbardziej specyficzną florę zawiera obszar drobnych, zarastających mnisz jeziornych rynien jeziora Powidzkiego oraz Kańskiego-Kosewskiego. Stanowią one dobrze wykształcony korytarz ekologiczny o mało zniekształconych powiązaniach. Jego znaczenie podnosi postulat objęcia ochroną jako użytku ekologicznego. Wykształciły się tam specyficzne warunki edaficzne. Obszar ten ma mozaikową strukturę, zawierającą zarastające misy niewielkich jezior, przyległe kompleksy torfowisk niskich i przejściowych, wilgotne łąki oraz bagiennie lasy i zarośla. Tę złożoną strukturę wzbogacają liczne wydmy. Rynny otaczają kompleksy leśne o funkcji lasu wodochronnego. Są to drzewostany przeważnie sosnowe o różnych stadiach rozwoju.

Sąsiedztwo wydmy i torfowisk, a więc siedlisk o skrajnie różnych warunkach wilgotnościowych i troficznych sprzyja powstawaniu układów ekologicznych szczególnie bogatych w gatunki. Zbiorowiska typowe dla obszarów podmokłych – łąki trzęślicowe, ziołorośla i szuwały – występują w pobliżu wydmywisk zbiorowisk sucholubnych, m.in. bogatych w gatunki ciepłolubnych muraw *Sileno-otitis-Festucetum*, tworząc interesujące, bogate w gatunki strefy ekotonowe.

O dużych walorach przyrodniczych tego obszaru decydują między innymi zróżnicowanie zbiorowisk roślinnych oraz bogactwo flory. Za priorytet należy uznać ochronę i restytucję mechowisk i łąk trzęślicowych, jako ekosystemów skupiających szczególnie dużo rzadkich i zagrożonych gatunków roślin i zwierząt.



### 3.6. Fauna

Świat zwierzęcy obszaru gminy jest charakterystyczny dla nizinnych obszarów centralnej części Polski. Fauna jest stosunkowo słabo rozpoznana. Dotąd stwierdzono zaledwie 147 gatunków ptaków i 34 ssaki. Skład gatunkowy płazów (10) i gadów (5) nie odbiega zasadniczo od okolicznych terenów. Ze względu na gospodarkę rybacką więcej informacji zebrano o ichtiofaunie. Obecnie występują na omawianym terenie 22 gatunki ryb.

#### Gatunki chronione

Ptaki: z rzadkich gatunków chronionych czasowo przebywających i pojawiających się na terenie Nadleśnictwa Gniezno zaobserwowano: bociana czarnego, orła bielika, czapłę siwą, myszołowa, błotniaka stawowego. Z innych chronionych ptaków gniazdujących i występujących dość pospolicie zaobserwowano: wrony siwe, gawrony, kruki, dzięcioły, kukułki, sowy, gęsi, kaczki, jastrzębie, sokoły, gołębie, żurawie, krętogłowy, łabędzie.

Ssaki: Z chronionych ssaków zaobserwowano na terenie Nadleśnictwa: wydry, jeże, krety, ryjówki, nietoperze, wiewiórki.

Gady: jaszczurki, padalce, zaskrońce.

Płazy: ropuchy, kumaki, żaby, rzekotki drzewne, grzebiuszki ziemne.

#### Zwierzyna łowna

W latach gospodarczych 1994/1995 do 1996/1997 oraz w 1998 r. odstrzałowi podlegały typowe gatunki zwierzyny łownej: jeleń, sarna, dzik, zając, bażant. Poza wymienionymi występowały także: kuropatwa, gęsi z gegawą, kaczki z krzyżówką, słonka, lis, kuna leśna, kuna domowa oraz królik. Na terenie Parku w tym okresie rejestrowany był łoś w obwodach: Skorzęcin, Orchowo i Smolniki Powidzkie, gdzie odstrzelono 2 osobniki (Sikora 1996). Od 1993 r. liczebność łosia w województwie konińskim wyraźnie spadła. Obecnie na tym terenie obserwowany jest on rzadko.

Ogólnie można stwierdzić, że gatunkiem wyraźnie liczny stał się lis, natomiast kuropatwa i zając występują bardzo nielicznie. Dość często obserwuje się bażanty, które znajdują tu dogodne miejsca lęgowe i schronienia. Gatunek ten można spotkać bardzo często w pobliżu zabudowań oraz w pasach roślinności przybrzeżnej jezior. Licznie występującym gatunkiem jest dzik. Zdecydowanie najliczniej występuje w obwodzie Skorzęcin. Ponadto w różnych częściach głównego kompleksu leśnego spotykano tropy danieli, jednakże hodowla danieli na terenie PKK jako elementu introdukowanego jest niecelowa.

### 3.7. Klimat i topoklimat

Wg rejonizacji klimatycznej P. Gumińskiego (Kondracki) gmina Ostrowite znajduje się w centrum wielkopolskiej, t.j. zachodniej części środkowej dzielnicy klimatycznej, o następujących wielkościach podstawowych parametrów meteorologicznych :

- średnia temperatura roczna: 7.5-8,0°C,
- opad roczny: ok. 500 mm,
- liczba dni z przymrozkami: ok. 100,
- czas zalegania pokrywy śnieżnej: 50-60 dni,
- okres wegetacyjny: ok. 220 dni.

Szczegółową analizę i ocenę warunków klimatycznych przeprowadzono na podstawie danych dla stacji IMiGW Słupca.

Stacja Słupca położona jest w bardzo zbliżonej sytuacji topograficznej co rejon gminy Ostrowite, choć można przypuszczać, że istnienie po nawietrznej terenu opracowywanego tak wielkiego akwenu jakim jest Jezioro Powidzkie, nie pozostanie bez wpływu na warunki klimatu lokalnego gminy.

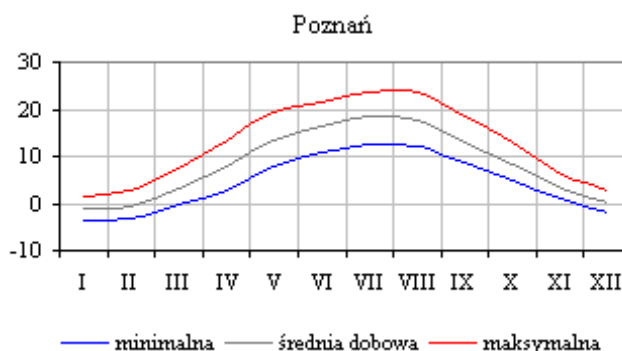


Głównym jego skutkiem będzie najprawdopodobniej obniżenie bezwzględnych wartości ekstremów temperaturowych oraz wzrost wilgotności względnych.

Wał czołowomorenowy (ze względu na stosunkowo małe wysokości względne) nie powinien w większym stopniu modyfikować warunków klimatu lokalnego.

Temperatura średnia miesięczna wynosi  $7,8^{\circ}\text{C}$  przy najwyższych maksimach średnich dobowych w lipcu  $25,5^{\circ}\text{C}$  i najniższych minimach średnich dobowych w styczniu  $-5,7^{\circ}\text{C}$ .

#### Przebieg roczny temperatury powietrza [ $^{\circ}\text{C}$ ]

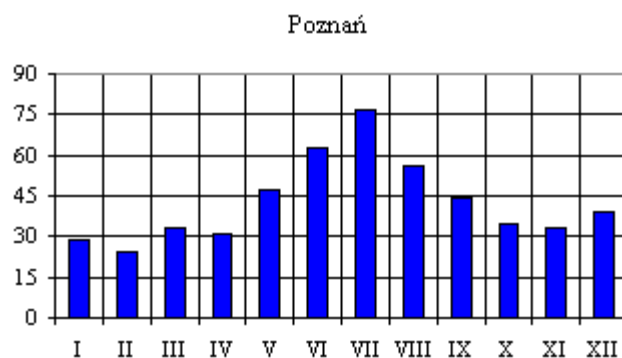


Źródło: IMGW Oddział w Poznaniu

Zachmurzenie średnie miesięczne wynosi 65%. Najmniejsze przypada na sierpień i wrzesień (po 52%) a największe na listopad (79%), co jest charakterystyczne dla całego Nizżu Polskiego.

Opady w ciągu roku wynoszą 557 mm, przy czym największą ich ilość notuje się w lipcu (69 mm), a najmniejszą w styczniu (27 mm). Taki układ również jest charakterystyczny dla Nizżu.

#### Przebieg średnich miesięcznych sum opadów atmosferycznych [mm]



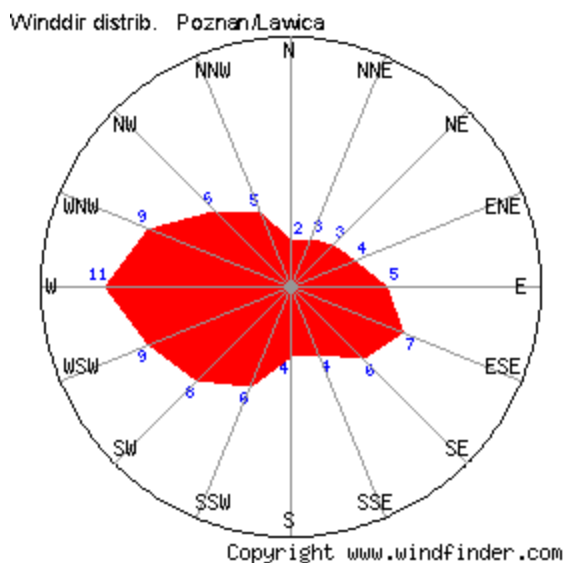
Źródło: IMGW Oddział w Poznaniu

Zdecydowana supremacja wiatrów z W i SW, których łączna częstotliwość wynosi 55,5%, jest charakterystyczna dla opracowywanej gminy. Podobnie można przyjąć, że najmniejszy udział mają wiatry z E i SE – łącznie 14,0%.



### Kierunek wiatru – dystrybucja (%) dla Ławicy w Poznaniu przedstawia wykres:

Statystyki oparte na pomiarach pomiędzy 5/2002-1/2011 Codziennie od godz. 7 do 17 czasu lokalnego



Klimat lokalny gminy charakteryzuje się omówionymi na wstępie modyfikacjami warunków makroklimatycznych, związanych głównie z wpływami Jeziora Powidzkiego. Poza powyższymi zmianami dla klimatu lokalnego gminy, istotne są następujące zjawiska :

- spływ wychłodzonego powietrza z wysoczyzny, sandrów i powierzchni morenowej moreny czołowej w dna dolin i do zagłębień bezodpływowych,
- stagnacja chłodnego powietrza w zagłębieniach bezodpływowych w obrębie wysoczyzny falistej i moreny czołowej i w związku z tym występowanie inwersji termicznych,
- przepływ chłodnego powietrza dnami dolin i rynien,
- wyraźny spadek nasłonecznienia na zboczach o ekspozycji północnej w obrębie rynien i moreny czołowej,
- wyraźny wzrost nasłonecznienia na zboczach o ekspozycji południowej w obrębie rynien i moreny czołowej,
- wpływ kompleksów leśnych, głównie w rejonie rynien w północnej części gminy.

Higiena atmosfery w obrębie gminy Ostrowite nie budzi zastrzeżeń, z wyjątkiem zabudowy wsi Mieczownica, pozostającej w zasięgu oddziaływania fermu drobiu i stadniny koni oraz wsi Siernicze Małe w zasięgu oddziaływania fermy trzody, emitujących nieprzyjemne zapachy.

### 3.8. Rolnicza przestrzeń produkcyjna

Rolnictwo jest podstawową funkcją Gminy. Gmina posiada przeciętne warunki do produkcji rolniczej. Nie występują gleby klasy bonitacyjnej I i II, a klasy III zajmują zaledwie 5,1% powierzchni gruntów ornych, natomiast grunty klasy IV zajmują 46,4%, V - 22,6 i VI - 25,9% tej powierzchni.

W 2009 roku zewidencjonowano na terenie Gminy 848 gospodarstw, które gospodarowały na 8.254 ha gruntów. W stosunku do roku 2004 ilość gospodarstw zmniejszyła się o 45.

Ponad 40% gospodarstw to gospodarstwa małe, gospodarujące na obszarach do 5 ha. Gospodarstwa silne (powyżej 15 ha) stanowią 15 % ogólnej liczby gospodarstw i gospodarują na blisko 37% powierzchni. Wskazuje to na relatywnie nie tak duże rozdrobnienie gospodarstw. Odpowiednie dane przedstawia Wykres 2.12. Średnia wielkość gospodarstwa w Gminie to 8,9 ha.

Rolnictwo skoncentrowane jest głównie na uprawach zbożowych (ponad 87% całości upraw).

W hodowli największe znaczenie ma chów trzody, bydła, jak również hodowla owiec.



### 3.9. Leśna przestrzeń produkcyjna

Lasy zajmują 871 ha, tj. 8,3% powierzchni gminy. Większy kompleks występuje w północno-zachodniej części gminy, gdzie dominującym typem siedliskowym lasu jest bór świeży, a gatunkiem drzewostanu sosna. Drugi kompleks skupiony jest w południowo-zachodniej części gminy w rejonie Mieczownicy. Dominuje tam bór mieszany świeży, a w położonych niżej partiach ols. Wśród drzewostanu dominuje sosna i olcha.

Lasy państwowe, należące do Nadleśnictwa Gniezno, zajmują powierzchnię 584 ha, co stanowi 66% powierzchni wszystkich lasów w gminie. Lasy będące w rękach prywatnych właścicieli to 287 ha, czyli 34%.

Na terenie gminy wyznaczono lasy wodochronne wzdłuż Jeziora Powidzkiego oraz w rejonie jezior Kosewskiego i Kańskiego. Lasy tej kategorii wyznaczają podstawowy cel – ochronę lokalnych układów hydrograficznych i w szczególnych wypadkach mogą uszczuplać zasoby rekreacyjne środowiska. Lasy wodochronne położone są na terenie udokumentowanych zbiorników wód podziemnych i z tej racji podlegają szczególnemu traktowaniu.

LEŚNICTWO WSZYSTKICH FORM WŁASNOŚCI		
Powierzchnia gruntów leśnych		
ogółem	ha	946,0
las ogółem	ha	935,1
lesistość w %	-	9,00
grunty leśne publiczne ogółem	ha	720,3
grunty leśne publiczne Skarbu Państwa	ha	611,8
grunty leśne publiczne Skarbu Państwa w zarządzie Lasów Państwowych	ha	608,8
grunty leśne prywatne	ha	225,7
Powierzchnia gruntów nieleśnych zalesionych i przeznaczonych do zalesienia		
zalesienia ogółem	ha	5,6
zalesienia lasy prywatne ogółem	ha	5,6
LASY NIESTANOWIĄCE WŁASNOŚCI SKARBU PAŃSTWA		
Powierzchnia gruntów leśnych		
ogółem	ha	334,20
las ogółem	ha	334,20
grunty leśne prywatne ogółem	ha	225,70
grunty leśne prywatne osób fizycznych	ha	206,70
grunty leśne gminne ogółem	ha	108,50
grunty leśne gminne lasy ogółem	ha	108,50
Odnowienia i zalesienia		
ogółem	ha	6,0
las prywatne	ha	6,0
zalesienia		
ogółem	ha	5,6
las prywatne	ha	5,6
Pozyskanie drewna (grubizny)		
ogółem	m3	289
las prywatne	m3	289

Dla gminy Ostrowite nie istnieje program zalesiania nieużytków. Przyczyną tego stanu jest brak środków finansowych. Zalesienia wykonuje się jedynie na prośby kierowane bezpośrednio od zainteresowanych wprowadzeniem zalesień na swoich terenach.

### 3.10. Formy ochrony przyrody

Głównym elementem przyrodniczo-krajobrazowym gminy jest jej północno-zachodni fragment, który został włączony w szerszy system obszarów objętych formami ochrony przyrody, obejmujący Powidzki Park Krajobrazowy i Powidzko-Bieniszewski Obszar Krajobrazu Chronionego oraz projektowany obszar SOO Natura 2000 „Pojezierze Gnieźnieńskie”. W skali regionalnej w/w formy ochrony przyrody mają być częścią składową sieci ekologicznej. Obszary te mają zabezpieczać poprawne funkcjonowanie międzynarodowych i krajowych powiązań ekologicznych oraz konserwować miejsca



licznego występowania gatunków roślin i zwierząt chronionych oraz ginących lub zagrożonych wyginięciem, przede wszystkim charakterystycznych dla otwartych obszarów wodnych i błotnych.

Formy indywidualnej ochrony prawnej, użytki ekologiczne, mają przestrzennie łączyć poszczególne jednostki cenne przyrodniczo. Na obszarze gminy Ostrowite nie występują rezerваты i użytki ekologiczne. Zgodnie z przyjętymi regulacjami prawnymi, tą formą ochrony powinna być objęta m.in. rytna jezior Kańskiego-Naprusewskiego na całym odcinku.

OCHRONA PRZYRODY I RÓŻNORODNOŚCI BIOLOGICZNEJ		
<b>Obszary prawnie chronione</b>		
ogółem	ha	7 017,1
parki krajobrazowe razem	ha	3 417,1
obszary chronionego krajobrazu	ha	3 600,0
<b>Pomniki przyrody</b>		
ogółem	szt	3

Źródło: GUS, Bank danych lokalnych. <http://www.stat.gov.pl/bdl/app/dane>

### 3.10.1. Powidzki Park Krajobrazowy

Park leży w granicach Powidzko-Bieniszewskiego Obszaru Chronionego Krajobrazu, na wododziale Noteci i Warty. Część południowa, począwszy od Jeziora Powidzkiego leży w zlewni Warty, natomiast część północna i wschodnia odwadniana jest przez Noteć Zachodnią wypływającą z Jeziora Niedziegiew.

Teren Parku obejmuje 7 gmin: Kleczew, Orchowo, Ostrowite, Powidz, Słupca, Wilczyn i Witkowo. Powierzchnia Powidzkiego Parku Krajobrazowego wynosi 24 600 ha, z tego na obszarze gminy Ostrowite 3 417,1 ha.

PPK został powołany rozporządzeniem nr 18 Wojewody konińskiego z dnia 16.12.1998 r. (Dz. Urz. Woj. Kon. Nr 52/98 poz. 305), które zostało zmienione rozporządzeniem nr 231/06 Wojewody wielkopolskiego z dnia 29.12.2006 r. (Dz. Urz. Woj. Wlkp. Nr 1/06 poz. 4).

W obrębie Parku chroniony jest fragment charakterystycznego krajobrazu polodowcowych pojezierzy, cechującego się dużym nagromadzeniem dobrze wykształconych form terenowych; główne rysy krajobrazu kształtowane są przede wszystkim przez złożoną sieć rynien subglacialnych, obecnie po części wypełnionych przez liczne jeziora z największymi: Powidzkim, Suszewskim, Wilczyńskim, Budziszawskim, po części zaś - przez torfowiska niskie, oraz przez ciągi wzgórz moreny czołowej i wyniesionych obszarów pagórkowatych wierzchołków morenowych, które w stosunku do rynien osiągają znaczne przewyższenia.

Obszar Parku cechuje dobrze zachowany, leśno-rolniczy krajobraz kulturowy z dużym udziałem naturalnych zbiorników wodnych o znacznej powierzchni;

#### Cele ochrony Powidzkiego Parku Krajobrazowego:

- 1) Zachowanie polodowcowego krajobrazu fragmentu Pojezierza Gnieźnieńskiego, a w szczególności - krajobrazu jezior rynnowych oraz pagórków morenowych i innych charakterystycznych form geomorfologicznych;
- 2) Zachowanie ekosystemów jezior;
- 3) Zachowanie populacji rzadkich gatunków roślin i zwierząt oraz płatów rzadko spotykanych zespołów roślinnych;
- 4) Zachowanie licznych obiektów o wysokich walorach kulturowych wraz z ich otoczeniem.

#### Chronione gatunki roślin

W PPK stwierdzono 990 gatunków roślin naczyniowych w 216 zbiorowiskach roślinnych. Wśród roślin 50 gatunków podlega prawnej ochronie. Na „czerwonej liście” roślin zagrożonych w Polsce znajduje się 25 gatunków, a na „liście” Wielkopolski 129 gatunków. Natomiast do zagrożonych w Wielkopolsce zbiorowisk roślinnych zaliczono 129 zespołów. 13 okazałych drzew lub grup drzew objęto





ochroną w formie pomników przyrody.

Ochronie prawnej podlegają gatunki grzybów, porostów i mszaków, roślin naczyniowych, gatunki znajdujące się w czerwonych księgach oraz lokalnie uznane za rzadkie i szczególnie cenne.

Gatunki podlegające ochronie ścisłej:

- Lilia złotogłów (*Lilium martagon*),
- Naparstnica purpurowa (*Digitalis purpurea*),
- Listeria jajowata (*Listera ovata*),
- Widłak spłaszczony (*Lycopodium complanatum*),
- Widłak jałowcowaty (*Lycopodium davatum*),

Gatunki podlegające ochronie częściowej:

- Porzeczka czarna (*Ribes nigrum*),
- Kruszyna pospolita (*Frangula alnus*),
- Pierwiosnka wyniosła (*Primula elatior*),
- Marzanka wonna (*Galium odoratum*),
- Konwalia majowa (*Convallaria maialis*),

Gatunki roślin rzadkich:

- Gruszyca okrągłolistna (*Pyrola rotundifolia*),
- Kokoryczka wielokwiatowa (*Polygonatum multiflorum*),
- Kokoryczka wonna (*Polygonatum odoratum*),
- Zawilec gajowy (*Anemone nemorosa*),
- Niecierpek pospolity (*Impatiens noli-tangere*),
- Perłówka zwisła (*Melica nutans*),
- Pajecznicza gałęzista (*Anthericum ramosum*),
- Gajowiec żółty (*Galeobdolon luteum*),
- Kozłek lekarski (*Valeriana officinalis*),

### 3.10.2. Powidzko-Bieniszewski Obszar Krajobrazu Chronionego

Powidzko-Bieniszewski Obszar Krajobrazu Chronionego został utworzony na podstawie uchwały nr 53 WRN w Koninie z dnia 29.01. 1986 r. (Dz. Urz. Woj. Kon. Nr 1/86 poz. 2). W ramach tego obszaru znajdują się resztki dawnej Puszczy Bieniszewskiej z kilkoma rezerwatami przyrody.

Nie jest to obszar wyłączony z użytkowania gospodarczego, ale obszar, na którym formy gospodarowania są dostosowane do określonych rygorów ochrony. Należą do nich:

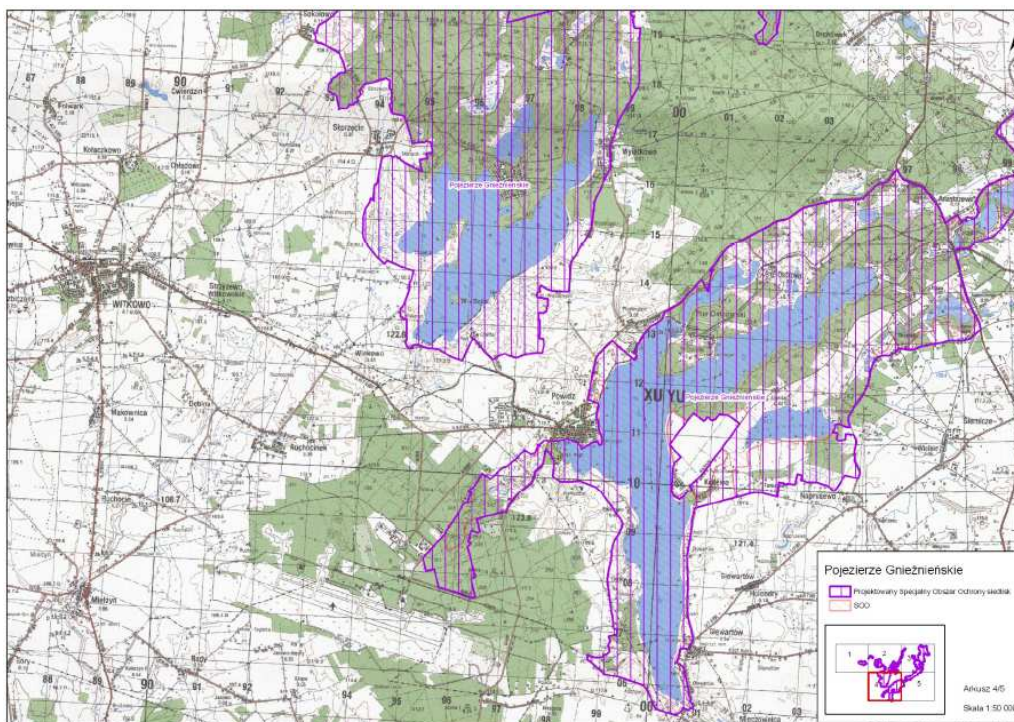
- nadrzędna zasada utrzymania właściwych proporcji terenów zurbanizowanych, związanych z uprzemysłowionymi formami gospodarki i intensywnym rolnictwem oraz terenów leśnych, wód otwartych, łąk i pastwisk,
- obszar ten nie może być terenem lokalizacji szkodliwych inwestycji przemysłowych, obszernych składowisk przemysłowych i komunalnych, które powodują zniszczenie i degradację środowiska,
- na obszarze tym mogą być lokalizowane obiekty o charakterze turystyczno-wypoczynkowym, w sposób nie kolidujący z zasadniczą funkcją ekologiczną obszaru. Szczególnej uwagi wymaga przy tym rozwiązaniu problem gospodarki ściekowej.

### 3.10.3. Natura 2000

Na podstawie dyrektywy 92/43/EWG o ochronie naturalnych siedlisk oraz dziko żyjącej flory i fauny, zwanej Dyrektywą Siedliskową (habitatową), uchwalonej 21.05.1992 r., część Powidzkiego Parku Krajobrazowego została zakwalifikowana do ochrony jako SOO. Kod obszaru PLH300026 Pojezierze Gnieźnieńskie.

Obejmuje on obszar o młodogłacialnej rzeźbie z bogactwem form - rynny polodowcowe, morena czołowa, morena denna, równina sandrowa.

W granicach obszaru Natura 2000 znajdzie się region charakteryzujący się wielkim bogactwem jezior. Są wśród nich jeziora będące największymi: Jez. Powidzkie i Niedzięgiel i często także najgłębszymi w Wielkopolsce: Jez. Powidzkie, Budziszawskie. Oprócz nich znajdują się tu jeziora następujące: Białe, Czarne, Hutka, Kamienieckie, Kosewskie, Modrze, Ostrowickie, Ostrowskie, Procyń, Rusin, Salomonowskie, Skubarczewskie, Słowikowo, Suszewskie, Wierzbicańskie, Wilczyńskie, Wójcińskie. Przez obszar ostoji przechodzi dział wodny III rzędu rozdzielający zlewnię Noteci i Warty. Na tym obszarze biorą swe źródła rzeki: Wełna, Noteć Zachodnia, Mieszna.



Źródło: [http://natura2000.gdos.gov.pl/natura2000/dane/mapy/PLH300026\\_4.png](http://natura2000.gdos.gov.pl/natura2000/dane/mapy/PLH300026_4.png)

Wysokie ogólnoprzyrodnicze walory terenu Powidzkiego Parku Krajobrazowego spowodowały zakwalifikowanie przez Wojewódzki Zespół realizacyjny, działający przy Wojewódzkim Konserwatorze Przyrody w Poznaniu, znacznej południowej części Pojezierza Gnieźnieńskiego do systemu przyrodniczego w ramy obszaru „Natura 2000”.

Lasy, choć są od wieków użytkowane gospodarczo, zachowały naturalne rysy. Przeważają drzewostany mieszane. Do najlepiej zachowanych kompleksów leśnych należą Lasy Miradzkie i Skorzęcińskie. Na szczególną uwagę zasługują najlepiej w Wielkopolsce wykształcone i zachowane fitocenozy świetlistej dąbrowy *Potentillo albae-Quercetum*. Często spotkać też można bardzo dobrze zachowane fitocenozy grądów środkowoeuropejskich *Galio silvatici-Carpinetum* i kwaśnej dąbrowy *Calamagrostio arundinaceae-Quercetum petraeae*. Na dnach rynien wzdłuż jezior oraz w bezodpływowych zagłębieniach zachowały się fragmenty łąk jesionowo-olszowych *Fraxino-Alnetum* i olsów *Carici elongatae-Alnetum*. W zarastającej misie Jeziora Czarne i Salomonowskiego (Kańskiego) wykształciły się interesujące zbiorowiska roślinności torfowiska niskiego i przejściowego. W otoczeniu jezior oraz w dolinie Noteci Zachodniej rozciągają się zróżnicowane pod względem syntaksonomicznym i florystycznym zbiorowiska łąkowe. Wśród nich licznie reprezentowane są zbiorowiska kalcyfilne i ziołoroślowe.

(Źródło - Natura 2000, Standardowy formularz danych)





### 3.10.4. Pomniki przyrody

Ochroną objęte są 3 pomniki przyrody:

1. W parku w Giewartowie
  - dąb szypułkowy,
  - dąb szypułkowy,
2. W parku w Kosewie – dąb szypułkowy,

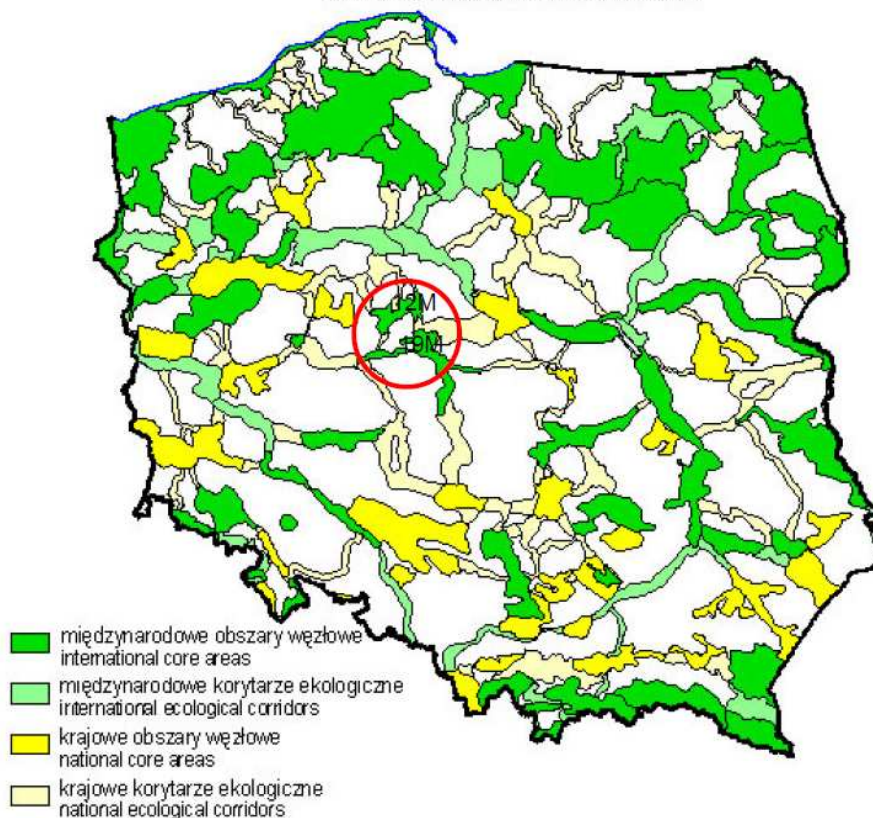
### 3.10.5. Sieć ECONET-Polska

Obszar gminy wiąże z układem zewnętrznym od północy i zachodu rynna jezior Powidzko-Wilczyńskich i rzeki Meszny, sięgająca na północy Strzelna; od południowego wschodu – płytką, bagnistą rynną ciągnącą się od Budziszawia Kościelnego do Dobrosołowa, z jeziorami Ostrowite i Koziegłowskim. Rynny te pełnią funkcje korytarzy ekologicznych zapewniających możliwość swobodnego rozprzestrzeniania się zwierząt i roślin.

Obszar ten (12M - Obszar Powidzko-Goplański) wchodzi w skład obszaru węzłowego o znaczeniu międzynarodowym oraz biocentrum sieci ekologicznej ECONET-Polska. Wraz z Doliną Środkowej Warty (19 M) stanowi jeden z najistotniejszych elementów sieci w niżowej części kraju. Najważniejszą jego funkcją jest zapewnienie przestrzennej ciągłości pomiędzy systemami dwóch największych rzek Polski: Wisły i Odry (poprzez Wartę). Gwarantuje on zachowanie spójnej przestrzennej struktury obszarów najmniej przekształconych pod względem przyrodniczym zarówno na poziomie regionalnym jak i międzynarodowym.

W skali lokalnej przez teren gminy Ostrowite przebiegają korytarze ekologiczne łączące poprzez system lokalnych cieków, rowów i jezior, cały ten obszar z doliną Warty.

KRAJOWA SIEĆ EKOLOGICZNA ECONET - POLSKA  
NATIONAL ECOLOGICAL NETWORK



Źródło: Instytut Ochrony Środowiska ([www.ios.edu.pl/biodiversity](http://www.ios.edu.pl/biodiversity))



#### **4. Uwarunkowania wynikające ze stanu dziedzictwa kulturowego i zabytków oraz dóbr kultury współczesnej**

##### **4.1. Dziedzictwo kulturowe**

###### **4.1.1. Zarys historii osadnictwa w gminie**

Początki osadnictwa na terenie gminy Ostrowite sięgają środkowego okresu epoki kamienia – mezolitu (około 9600-4000 r. p.n.e.). Na ten okres datuje się bowiem ślady obozowisk mezolitycznych w okolicach miejscowości Kania.

Natomiast enklawa stanowisk neolitycznych neolitu (około 5400-2000/1900 r. p.n.e.), a także wczesnobrązowych, widoczna jest na skraju podmokłej doliny w Grabinie (kultura pucharów lejkowatych, kultura trzciniecka).

Największy rozwój osadnictwa pradziejowego widoczny jest jednak w okresie funkcjonowania kultury łużyckiej (około 120-400 r. p.n.e.). Stosunkowo duża ilość stanowisk tej kultury (Izdebno, Jarotki, Kamionka, Kosewo, Nieborzyn, Ostrowite) związana jest niewątpliwie z zagęszczeniem osadnictwa będącego zapleczem dla grodziska w Koziegłowach. Z tego okresu pochodzi również cmentarzysko ciałopalne kultury łużyckiej w miejscowości Jarotki.

Pod koniec starożytności (schyłek II w. p.n.e. – V w. n.e.) omawiany obszar znalazł się w strefie oddziaływania kultury przeworskiej (okolice miejscowości Janowo – gmina Kleczew).

Osadnictwo rozwijało się również we wczesnym średniowieczu (VI - połowa XII w.). Z wczesnego średniowiecza pochodzą osady z okolic miejscowości: Izdebno, Jarotki, Ostrowite, a z późnego średniowiecza z miejscowości: Gostuń, Naprusewo, Ostrowite.

Na pozostałych terenach zasiedlenie rozwijało się dopiero w czasach nowożytnych. Jak widać ze współczesnego układu wsi - niezbyt intensywnie, nawet obecnie. W okolicach Kąpiela dopiero po parcelacji gruntów w latach 40-tych ub. w.

###### **4.1.2. Ochrona zabytków**

Ochroną konserwatorską na terenie gminy zostały objęte następujące kategorie obiektów:

- założenia sakralne i rezydencjonalne oraz parki

Podlegają one ochronie w granicach założeń wraz z ich najbliższym otoczeniem - strefą ochrony widokowej o szerokości 50-100 m wokół granic działek, na których się znajdują. Szerokość strefy powinna uwzględniać znaczenie widoku dla całościowego odbioru obiektu.

W obrębie strefy ochrony konserwatorskiej obowiązuje:

- a) zachowanie historycznej parcelacji (zgodnie z zasadą niepodzielności zespołów),
- b) zachowanie zabytkowej zabudowy,
- c) zachowanie zabytkowej zieleni,
- d) podporządkowanie nowych obiektów układowi zabytkowemu w zakresie lokalizacji, skali i formy architektonicznej,
- e) użytkowanie w sposób nie kolidujący z historyczną funkcją obiektu.

- cmentarze

Ochrona obowiązuje w granicach cmentarza oraz jego najbliższym otoczeniu. Dla nieczynnych cmentarzy postuluje się przyjęcie zewnętrznej strefy ochronnej o szerokości ok. 10 m.

W granicach cmentarza obowiązuje:

- a) zachowanie historycznej parcelacji,
- b) zachowanie historycznego układu,
- c) zachowanie zabytkowej sztuki sepulkralnej i ogrodzenia,
- d) zachowanie zabytkowej zieleni.

- pojedyncze obiekty budowlane

Ochrona obejmuje obiekt wraz z jego najbliższym otoczeniem. Postuluje się zachowanie



zabytkowej formy architektonicznej oraz podporządkowanie niezbędnych zmian budynkowi istniejącemu, w zakresie skali i formy architektonicznej.

#### **Spis obiektów zabytkowych w gminie Ostrowite:**

##### **BRZOZOGAJ**

1. CMENTARZ EWANGELICKO-AUGSBURSKI, k. XVIII, nieczynny.

##### **DOŁY**

2. CMENTARZ EWANGELICKO-AUGSBURSKI, pocz. XIX, nieczynny.

##### **GIEWARTÓW**

3. ZESPÓŁ KOŚCIOŁA PAR. P.W. PODWYŻSZENIA KRZYŻA ŚWIĘTEGO:
  - a) kościół par. p.w. Podwyższenia Krzyża Św., mur., 1907-1914, remont. 1998,  
**Rej. Zabytków: A- 275/17 z dnia 30 kwietnia 1984 r.**
  - b) plebania, mur., 1820, rozbud. 1. 90. XIX, remont. 1986.
4. ZESPÓŁ CMENTARZA PAR. RZYMSKOKATOLICKIEGO:
  - a) kaplica cmentarna p.w. św. Rocha, mur., 1811, restaur. 1886, 1909, rozbud. 1916, remont. 1966, 1999.  
**Rej. Zabytków: A- 146/765 z dnia 13 listopada 1969 r.**
  - b) cmentarz, 2 pot. XVIII, czynny.
5. ZESPÓŁ PAŁACO WY, ob. Ośrodek Szkoleniowo-Wypoczynkowy, wł. UG:
  - a) pałac, mur., ok. 1853, rozbud. 1870-1880, remont. 1. 70 i 80 XX,  
**Rej. Zabytków: A - 388/130 z dnia 29 stycznia 1986 r.**
  - b) park, 2 pot. XIX  
**Rej. Zabytków: A - 388/130 z dnia 29 stycznia 1986 r.**

##### **GIEWARTÓW HOLENDRY**

6. DWÓR, ob. dom nr 29, wł. UG, mur., XIX/XX.
7. STODOŁA W ZAGRODZIE NR 17, glin., 2 pot. XIX.

##### **JAROTKI**

8. POZOSTAŁOŚCI PARKU DWORSKIEGO, 2 pot. XIX.

##### **KĄPIEL**

9. KARCZMA Z WOZOWNIĄ, ob. dom nr 22, glin.-mur., 1 pot. XIX, remont.
10. MŁYN, mur., 1926, rozbud. 1. 50 XX, remont.

##### **LIPNICA (d. KIERZ)**

11. CMENTARZ EWANGELICKO-AUGSBURSKI, 2 pot. XIX, nieczynny.

##### **KOSEWO**

12. ZESPÓŁ PAŁACOWY, ob. Specjalny Ośrodek Szkolno-Wychowawczy, wł. Starostwo Powiatowe w Słupcy:
  - a) pałac, mur., 2 pot. XIX, przebud. 1974,
  - b) park krajobrazowy, 2 pot. XIX.

##### **MIECZOWNICA**

13. KAPLICZKA, kam.-mur., XIX/XX
14. MOGIŁA I POMNIK POWSTAŃCÓW STYCZNIOWYCH, mur., 1863, 1953.
15. ZESPÓŁ PAŁACOWO-FOLWARCZNY, wł. Stadnina Koni Mieczownica Spółka Jawna Bogdan Kaczorowski i Michał Owczarek:



- a) pałac, mur., 1894  
**Rej. Zabytków: A- 276/18 z dnia 30 kwietnia 1984 r.**

- b) oficyna, mur., k. XIX, przebud.,
- c) dom ogrodnika, ob. sklep, mur., k. XIX,
- d) ogrodzenie z bramą, mur., k. XIX,
- e) park krajobrazowy, k. XIX,

**Rej. Zabytków: A-276/18 z dnia 30 kwietnia 1984 r.**

f o l w a r k

- f) stajnia I, mur., ok. 1880,

**Rej. Zabytków: A-276/18 z dnia 30 kwietnia 1984 r.**

- g) stajnia II, mur., 4 ćw. XIX,
- h) stajnia III, mur., 4 ćw. XIX,
- i) stajnia IV, mur., 4 ćw. XIX,
- j) spichlerz, mur., ok. 1870,

**Rej. Zabytków: A-276/18 z dnia 30 kwietnia 1984 r.**

- k) gorzelnia, mur., 4 ćw. XIX,
- l) budynek gospodarczy, mur., k. XIX.
- ł) magazyn, ob. stajnia, mur., 4 ćw. XIX,
- m) magazyn, mur., k. XIX,
- n) magazyn, mur., k. XIX,
- o) ogrodzenie z bramą, mur., k. XIX.

#### NAPRUSEWO

16. ZESPÓŁ DWORSKI:

- a) dwór, ob. nie użytkowany, wł. UG, mur., k. XIX,
- b) oficyna, mur., XJXIXX
- c) park krajobrazowy, k. XIX.

17. DOM NR 4, glin., 2 poł. XIX.

18. WIATRAK KOŹLAK, drewn., 2 poł. XIX.

#### OSTROWITE

19. ZESPÓŁ KOŚCIOŁA PAR. P.W. MB CZĘSTOCHOWSKIEJ:

- a) kościół, mur., 1916-1918,
- b) ogrodzenie z bramami, mur.-żel, 1 ćw. XX

20. ZESPÓŁ CMENTARZA PAR. RZYMSKOKATOLICKIEGO:

- a) cmentarz, ok. poł. XIX, czynny, b. ogrodzenie, mur., 1 ćw. XX.

21. REMIZA, ob. dom , ul. Słoneczna nr 3, mur., 1918, wł. Parafia Rzym.-kat.

22. POZOSTAŁOŚCI ZESPOŁU DWORSKIEGO:

- b) obora, mur.-glin., 2 poł. XIX, remont.,
- c) stajnia, mur., 2 poł. XIX, remont.,
- d) budynek inwentarski, mur., 2 poł. XIX,
- e) piwnica, mur., 2 poł. XIX.

23. DOM, ul. Lipowa nr 1, mur., pocz. XX.

24. DOM, ul. Słoneczna nr 7, mur., 1920,

#### PRZECŁAW

25. POZOSTAŁOŚCI PARKU DWORSKIEGO (dwór spalony), wł. UG, 2 poł. XIX.

#### SIERNICZE MAŁE

26. SZKOŁA, ob. dom, wł. UG, mur., pocz. XX, remont.

27. ZAGRODA NR 2/2a:

- a) dom, mur., 1 ćw. XX,



- b) budynek inwentarski, mur., I 6w. XX,
  - c) stodoła, mur., 1 poł. XX.
28. ZAGRODA NR 7,
- a) dom, mur., 1898, remont,
  - b) piwnica, mur., XIX/XX
29. DOM NR 21, mur., 1 ćw. XX.

#### SIERNICZE WIELKIE

30. KAPLICZKA, mur., 1.30 XX.
31. KAPLICZKA, mur., 1946.
32. ZESPÓŁ DWORSKI, wł. UG:
- a) dwór, ob. nie użytkowany, mur., 2 poł. XIX, przebud. pocz. XX, remont. 1976,  
**Rej. Zabytków: A- 277/19 z dnia 30 kwietnia 1984 r.**
  - b) oficyna, mur., ok. poł. XIX, remont. pocz. XX,  
**Rej. Zabytków: A- 277/19 z dnia 30 kwietnia 1984 r.**
  - c) pozostałości parku krajobrazowego, 2 poł. XIX,
  - d) pozostałości ogrodzenia, mur., 2 poł. XIX.
33. DOM NR 14, mur., pocz. XX.

#### SKRZYŃKA

34. CMENTARZ EWANGELICKO-AUGSBURSKI, 2 poł. XIX, nieczynny.

#### SZYSZŁOWO

35. POZOSTAŁOŚCI ZESPOŁU DWORSKIEGO:
- a) dwór, ob. dom nr 1, mur., 2 poł. XIX. b. stajnia, mur., 2 poł. XIX.

Wszelkie planowane zmiany w obiektach i na obszarach objętych ochroną konserwatorską oraz w ich najbliższym otoczeniu (m.in. prace budowlane, prace ziemne, przebudowa zieleni, zmiany sposobu użytkowania, podziały geodezyjne) wymagają:

- pozwolenia właściwego organu ochrony zabytków – w odniesieniu do obiektów wpisanych do rejestru zabytków,
- pozytywnej opinii właściwego organu ochrony zabytków – w odniesieniu do pozostałych obiektów.

#### 4.1.3. Ochrona zabytków archeologicznych

Wiedza na temat wszystkich stanowisk archeologicznych na terenie gminy nie jest pełna. Informacje dotyczące stanowisk archeologicznych pochodzą z lat 80. i 90. XX w., stąd niezbędna jest weryfikacja posiadanych informacji o istniejących zasobach archeologicznych.

Obszary stref intensywnego występowania stanowisk archeologicznych zostały przedstawione na obu załącznikach graficznych studium (rys. uwarunkowań oraz rys. kierunków zagospodarowania przestrzennego gminy).

Zabytki archeologiczne, a także wiedza, jaką można uzyskać z analizy stanowiska w którym są zachowane, są narażone na bezpowrotną utratę podczas przeprowadzania prac ziemnych.

Z tego względu, dla ochrony archeologicznego dziedzictwa kulturowego – na obszarach występowania stanowisk archeologicznych oraz w strefie ich ochrony, a także w strefie ochrony konserwatorskiej obiektów zabytkowych i w strefie występowania nawarstwień kulturowych – podczas realizacji inwestycji związanych z robotami ziemnymi wymagane jest, przed uzyskaniem pozwolenia na budowę, przeprowadzenie prac archeologicznych w zakresie uzgodnionym pozwoleniem na badania archeologiczne wydanym przez właściwy organ ochrony zabytków.

W przypadku planowania szerokopłaszczyznowych prac ziemnych (m.in. dla hal produkcyjnych, dróg, eksploatacji złóż itp.) wymagane jest przeprowadzenie rozpoznawczych badań powierzchniowo-





sondażowych umożliwiających ustalenie ilości stanowisk oraz powierzchni i głębokości zalegania obiektów archeologicznych będących w kolizji z planowaną inwestycją.

W oparciu zatwierdzone sprawozdanie z badań archeologicznych, na wytypowanych stanowiskach archeologicznych przeprowadza się ratownicze badania wykopaliskowe, poprzedzające rozpoczęcie prac budowlanych.



## 5. Uwarunkowania wynikające z warunków i jakości życia mieszkańców, w tym ochrona ich zdrowia

### 5.1. Sytuacja demograficzna gminy

Liczba mieszkańców gminy Ostrowite w końcu 2010 roku wynosiła 5203 osoby co stanowi 8.9% ogólnej liczby mieszkańców powiatu słupeckiego.

Stabilizacja liczby mieszkańców gminy

- liczba mieszkańców 1995 rok – 5 367 osób
- liczba mieszkańców 2000 rok – 5 203 osób
- liczba mieszkańców 2005 rok – 5 134 osób
- liczba mieszkańców 2010 rok – 5 203 osób

Największe skupiska ludności to wsie: Ostrowite, Giewartów, Mieczownica, Szyszłowo, Siernicze Wielkie, Kąpiel, Kosewo, Naprusewo. Najmniej mieszkańców liczą: Świnna (26), Lipnica (28) i Tomiszewo (35).

#### Rozmieszczenie ludności w poszczególnych sołectwach

Miejscowość	Liczba mieszkańców
Doły	118
Giewartów	418
Giewartów-Holendry	166
Gostuń	178
Grabina	151
Izdebno	205
Jarotki	231
Kania	131
Kąpiel	260
Kosewo	253
Lipnica	28
Mieczownica	393
Naprusewo	244
<b>Ostrowite</b>	<b>883</b>
Przeclaw	126
Sienno	108
Siernicze Małe	191
Siernicze Wielkie	322
Skrzynka	76
Stara Olszyna	143
Szyszłowo	355
Świnna	26
Tomaszewo	188
Tomiszewo	35

Źródło: GUS Bank Danych Lokalnych - 2009 r.

**Wskaźniki modułu gminnego**

ludność na 1 km <sup>2</sup> (gęstość zaludnienia)	osoba	50
kobiety na 100 mężczyzn	osoba	96
małżeństwa na 1000 ludności	-	8,3
urodzenia żywe na 1000 ludności	-	10,0
zgony na 1000 ludności	-	10,0
przyrost naturalny na 1000 ludności	-	0,0

Źródło: GUS Bank Danych Lokalnych - 2009 r.

**Ludność w wieku przedprodukcyjnym (17 lat i mniej), produkcyjnym i poprodukcyjnym wg płci**

<b>ogółem</b>		
ogółem	osoba	5 203
mężczyźni	osoba	2 652
kobiety	osoba	2 551
<b>w wieku przedprodukcyjnym</b>		
ogółem	osoba	1 121
mężczyźni	osoba	618
kobiety	osoba	503
<b>w wieku produkcyjnym</b>		
ogółem	osoba	3 271
mężczyźni	osoba	1 773
kobiety	osoba	1 498
<b>w wieku poprodukcyjnym</b>		
ogółem	osoba	811
mężczyźni	osoba	261
kobiety	osoba	550

Źródło: GUS Bank Danych Lokalnych - 2009 r.

**MIGRACJE WEWNĘTRZNE I ZAGRANICZNE****Migracje na pobyt stały gminne wg typu, kierunku i płci migrantów**

<b>zameldowania w ruchu wewnętrznym</b>		
ogółem	osoba	54
<b>zameldowania z zagranicy</b>		
ogółem	osoba	2
<b>wymeldowania w ruchu wewnętrznym</b>		
ogółem	osoba	38
mężczyźni	osoba	18
kobiety	osoba	20
<b>saldo migracji wewnętrznych</b>		
ogółem	osoba	16
mężczyźni	osoba	2
kobiety	osoba	14

Źródło: GUS Bank Danych Lokalnych - 2009 r.

**Wskaźnik obciążenia demograficznego**

ludność w wieku nieprodukcyjnym na 100 osób w wieku produkcyjnym	osoba	59,1
ludność w wieku poprodukcyjnym na 100 osób w wieku przedprodukcyjnym	osoba	72,3
ludność w wieku poprodukcyjnym na 100 osób w wieku produkcyjnym	osoba	24,8

**Udział ludności wg ekonomicznych grup wieku w % ludności ogółem**

w wieku przedprodukcyjnym	%	21,5
w wieku produkcyjnym	%	62,9
w wieku poprodukcyjnym	%	15,6

Źródło: GUS Bank Danych Lokalnych - 2009 r.



## 5.2. Rynek pracy

Gmina jest położona w regionie rolniczym i podstawową grupę w układzie przestrzennym i społecznym stanowią indywidualne gospodarstwa rolne. Głównym źródłem utrzymania mieszkańców gminy jest zatrudnienie w usługach, rolnictwie oraz w obsłudze ruchu turystycznego. Wzrasta liczba osób pracujących na własny rachunek.

W roku 2009 pracowało ogółem 326 mieszkańców gminy, w tym:

- w sektorze rolniczym - 39 osób,
- w sektorze przemysłowym - 53 osoby,
- w usługach rynkowych - 66 osób,
- w usługach nierynkowych - 168 osób.

### PRACUJĄCY W GŁÓWNYM MIEJSCU PRACY

#### Pracujący wg płci

ogółem	osoba	321
mężczyźni	osoba	133
kobiety	osoba	188

Źródło: GUS Bank Danych Lokalnych - 2009 r.

## 5.3. Bezrobocie

Liczba bezrobotnych wynosiła 389 osób, co stanowiło 11,9% ludności w wieku produkcyjnym.

Udział bezrobotnych zarejestrowanych w liczbie ludności w wieku produkcyjnym plasuje gminę na 4 miejscu w powiecie. Najmniejszy wskaźnik wykazuje Gmina Strzałkowo - 9,4% a największy Gmina Orchowo - 12,4 %. Średni wskaźnik w powiecie wynosi 10,2%.

### BEZROBOCIE

#### Bezrobotni zarejestrowani wg płci

ogółem	osoba	389
mężczyźni	osoba	192
kobiety	osoba	197

#### Udział bezrobotnych zarejestrowanych w liczbie ludności w wieku produkcyjnym

ogółem	%	11,9
mężczyźni	%	10,8
kobiety	%	13,2

Źródło: GUS Bank Danych Lokalnych - 2009 r.

Możliwości przeciwdziałania bezrobociu poprzez tworzenie nowych miejsc pracy poza rolnictwem są w gminie ograniczone. Położenie geograficzne gminy utrudnia pozyskanie inwestorów gwarantujących trwałe zatrudnienie. Duże możliwości stwarza inwestowanie w rozwój turystyki.

## 5.4. Jakość życia mieszkańców

Na jakość życia składają się warunki mieszkaniowe, poziom wyposażenia w usługi, rynek pracy, a także jakość środowiska przyrodniczego oraz poziom wyposażenia w infrastrukturę techniczną.

Wyposażenie w infrastrukturę techniczną oraz stan środowiska przyrodniczego w gminie zostały omówione w rozdziałach „Dotychczasowe przeznaczenie, zagospodarowanie i uzbrojenie terenu” oraz „Stan środowiska, w tym stan rolniczej i leśnej przestrzeni produkcyjnej, wielkości i jakości zasobów wodnych oraz wymogi ochrony środowiska, przyrody i krajobrazu kulturowego”.

Nieobojętne dla jakości życia są zagrożenia omówione w rozdziale „Zagrożenie bezpieczeństwa ludności i jej mienia” oraz inne czynniki powodujące dyskomfort zamieszkiwania na terenie gminy.



Gmina Ostrowite jest dobrze skomunikowana przez sieć dróg wojewódzkich, powiatowych i gminnych. Brak jest na terenie gminy linii kolejowych, a najbliższa stacja kolejowa znajduje się w Słupcy (odległej o ok. 16 km).

Widać wyraźnie zachodzące przemiany w rolnictwie, zwłaszcza w wielkości gospodarstw rolnych, których średnia wielkość waha się obecnie pomiędzy 5 a 10 ha.

Dochody Gminy na 1 mieszkańca w 2009 r. - 2586,89 zł

Wydatki Gminy na 1 mieszkańca w 2009 r. - 2310,24 zł

#### Gospodarstwa domowe wg struktury dochodów

z działalności rolniczej	-	322
z działalności rolniczej i pracy najemnej	-	11
z pracy najemnej	-	192
z pracy najemnej i działalności rolniczej	-	19
z emerytury i renty	-	163
z działalności pozarolniczej	-	42
z niezarobkowych źródeł utrzymania	-	31
gospodarstwa domowe pozostałe	-	67

Źródło: GUS Bank Danych Lokalnych - 2009 r.

#### DODATKI MIESZKANIOWE

##### Liczba i kwoty wypłaconych dodatków mieszkaniowych

ogółem		
liczba	szt	553
kwota	zł	72 669
w zasobie gminnym		
liczba	szt	61
kwota	zł	4 936
w zasobie spółdzielczym		
liczba	szt	172
kwota	zł	40 835
w zasobie prywatnym		
liczba	szt	320
kwota	zł	26 898

Źródło: GUS Bank Danych Lokalnych - 2009 r.

#### 5.5. Warunki mieszkaniowe

100% mieszkań wyposażonych jest w bieżącą wodę, 70% mieszkań wyposażonych jest w łazienkę a 60% mieszkań ma centralne ogrzewanie.

Zmianę standardu powierzchniowego mieszkań prezentuje tabela:

Jednostka terytorialna	na 1 osobę							
	2002	2003	2004	2005	2006	2007	2008	2009
	[m2]	[m2]	[m2]	[m2]	[m2]	[m2]	[m2]	[m2]
Powiat słpecki	22,3	22,7	22,9	23,1	23,3	23,6	24,0	24,3
Ostrowite	21,4	21,5	21,8	22,3	22,3	22,2	22,2	22,3
POLSKA - gminy wiejskie	23,5	24,1	24,3	24,5	24,7	25,0	25,4	25,7
WIELKOPOLSKIE - gminy wiejskie	23,6	24,0	24,2	24,4	24,5	24,8	25,2	25,5

Źródło: GUS Bank Danych Lokalnych - 2009 r.





## MIESZKANIA

### Mieszkania oddane do użytkowania

ogółem

mieszkania	mieszk.	7
izby	izba	42
powierzchnia użytkowa	m2	1 073

## BUDYNKI

### Budynki nowe oddane do użytkowania

ogółem

ogółem	bud.	18
mieszkalne	bud.	6
niemieszkalne	bud.	12
powierzchnia użytkowa mieszkań w nowych budynkach mieszkalnych	m2	916
powierzchnia użytkowa nowych budynków niemieszkalnych	m2	1 228
kubatura nowych budynków ogółem	m3	9 995
kubatura nowych budynków mieszkalnych	m3	4 332

budownictwo indywidualne

ogółem	bud.	18
mieszkalne	bud.	6
kubatura nowych budynków ogółem	m3	9 995
kubatura nowych budynków mieszkalnych	m3	4 332

## ZASOBY MIESZKANIOWE

### Zasoby mieszkaniowe wg form własności

ogółem

mieszkania	mieszk.	1 389
izby	izba	5 720
powierzchnia użytkowa mieszkań	m2	115 892

### Zasoby mieszkaniowe gmin (komunalne)

mieszkania	mieszk.	37
powierzchnia użytkowa mieszkań	m2	1 694

### Mieszkania wyposażone w instalacje techniczno-sanitarne

ogółem

wodociąg	mieszk.	1 321
ustęp splukiwany	mieszk.	1 038
łazienka	mieszk.	1 057
centralne ogrzewanie	mieszk.	862



na wsi		
wodociąg	mieszk.	1 321
ustęp splukiwany	mieszk.	1 038
łazienka	mieszk.	1 057
centralne ogrzewanie	mieszk.	862
Mieszkania wyposażone w instalacje - w % ogółu mieszkań		
na wsi		
wodociąg	%	95,1
łazienka	%	76,1

## 5.6. Infrastruktura społeczna i działalność gospodarcza

Pomimo lokalnego charakteru usług, infrastruktura społeczna jest w gminie dość dobrze rozwinięta.

Funkcje usługowe grupują się w centralnych strefach poszczególnych miejscowości. Ważniejsze usługi podstawowe są zlokalizowane w największych jednostkach osadniczych gminy, w Ostrowitem i Giewartowie.

### 5.6.1. Administracja i usługi publiczne

Urząd Gminy znajduje się w Ostrowitem, gdzie zlokalizowane są również inne instytucje obsługujące mieszkańców gminy, jak posterunek policji, bank, remiza OSP. Placówki urzędów pocztowych znajdują się w Ostrowitem i Giewartowie. Pozostałe remizy OSP znajdują się w Jarotkach, Kosewie, Kąpielu, Gostuniu i Szyszłowie.

### 5.6.2. Handel i gastronomia

Większość podmiotów gospodarczych skupia się w Ostrowitem i Giewartowie. Podstawowe usługi handlu znajdują się w zasadzie w każdej miejscowości. Towary rzadziej kupowane zapewniają sąsiednie ośrodki miejskie – Kleczew, Słupca i Konin.

W gminie działają 2 targowiska – w Ostrowitem i w Giewartowie.

TARGOWISKA			
Targowiska stałe			
targowiska ogółem	ob.		2
targowiska z przewagą sprzedaży drobnodetalicznej	ob.		2
			3
powierzchnia ogółem	m2		761
powierzchnia sprzedażowa targowisk	m2		750
Targowiska sezonowe			
roczne wpływy z opłaty targowej na targowiskach stałych i sezonowych ogółem	tys. zł		6,3

### 5.6.3. Usługi zdrowia i opieka społeczna

W Ostrowitem działa ośrodek zdrowia z apteką. W Giewartowie działa ośrodek zdrowia z punktem aptecznym. W Ostrowitem funkcjonuje Gminny Ośrodek Pomocy Społecznej.



<b>Grupa:</b>	KADRA MEDYCZNA	
<b>Podgrupa:</b>	Personel ochrony zdrowia	
Kod	Jednostka terytorialna	lekarze 1998 [osoba]
4305823000	Powiat słupecki	80
4305823011	Słupca	65
4305823022	Łądek	2
4305823032	Orchowo	2
4305823042	Ostrowite	2
4305823052	Powidz	1
4305823062	Słupca	2
4305823072	Strzałkowo	2
4305823083	Zagórów	4
4305823085	Zagórów - obszar wiejski	1
0000000000	POLSKA - gminy wiejskie	4 712
4300000000	WIELKOPOLSKIE - gminy wiejskie	331

Dane dotyczące opieki zdrowotnej i społecznej w 2009 r. przedstawia tabela:

<b>Zakłady opieki zdrowotnej</b>		
ogółem	ob.	4
niepubliczne	ob.	4
praktyki lekarskie na wsi	osoba	1
<b>Podstawowa opieka zdrowotna</b>		
porady ogółem	jd	16 481
<b>APTEKI I PUNKTY APTECZNE</b>		
<b>Apteki</b>		
apteki	ob.	1
mgr farmacji	osoba	3
<b>Punkty apteczne</b>		
punkty apteczne	ob.	1
<b>Apteki - wskaźniki</b>		
ludność na aptekę ogólnodostępną	osoba	2 602
<b>PLACÓWKI STACJONARNEJ POMOCY SPOŁECZNEJ</b>		
placówki (z filiami)	ob.	1
miejsca (łącznie z filiami)	msc	19
mieszkańcy (łącznie z filiami)	osoba	19
mieszkańcy - przewlekłe psychicznie chorzy	osoba	19
<b>OPIEKA NAD DZIEĆMI I MŁODZIEŻĄ</b>		
<b>Placówki socjalizacyjne i rodzinne</b>		
placówki ogółem	ob.	1
miejsca ogółem	msc	30
wychowankowie ogółem	osoba	29
wychowankowie, dziewczęta	osoba	16
wychowankowie, chłopcy	osoba	13
wychowankowie w roku sprawozdawczym	osoba	40
wolontariusze w roku sprawozdawczym	osoba	1

Źródło: GUS, Bank danych lokalnych. <http://www.stat.gov.pl/bdl/app/dane>



### Ośrodek Pomocy Społecznej w Ostrowitem

Ośrodek zajmuje się zadaniami zleconymi i własnymi. Przede wszystkim świadczeniami rodzinnymi, usługami opiekuńczymi, pomocą żywnościową i pracą socjalną.

Pomoc otrzymało ogółem 431 rodzin tj. 1487 osób, w tym 16 świadczeń opiekuńczych, pozostałe to świadczenia finansowe i rzeczowe.

GOPS realizuje zadania zlecone oraz własne w zakresie pomocy społecznej. Realizowane są również inne zadania, takie jak: świadczenia rodzinne, usługi opiekuńcze, dodatki mieszkaniowe, rozdysponowywanie pomocy żywnościowej z Konińskiego Banku Żywności, realizacja zadań Komisji ds. Rozwiązywania Problemów Alkoholowych, współpraca z Fundacją Familijny Poznań.

Źródło: [www.ostrowite.pl](http://www.ostrowite.pl)

### Zespół Placówek Wsparcia Rodziny „Szansa” w Kosewie

W strukturach Zespołu funkcjonują dwie placówki:

- Ośrodek dla Dzieci i Młodzieży „Szansa”, placówka opiekuńczo-wychowawcza typu socjalizacyjnego przeznaczona dla 36 dzieci, (w roku 2007 47 osób skorzystało z pomocy);
- Środowiskowy Dom Samopomocy, przeznaczony jest dla 30 mieszkańców, z podziałem na miejsca pobytu dziennego i całonocnego, podstawowe zadania placówki to świadczenia opiekuńcze, terapia zajęciowa, zajęcia rekreacyjno-kulturalne i rehabilitacyjne.

### Środowiskowy Dom Samopomocy w Lucynowie

Ośrodek prowadzi działalność rehabilitacyjną osób niepełnosprawnych, warsztaty terapii zajęciowej a także działalność rekreacyjno-kulturalną dla niepełnosprawnych.

#### 5.6.4. Usługi oświaty

Na terenie gminy działają następujące placówki oświatowe:

- Gimnazjum im. Polskich Olimpijczyków w Ostrowitem, ul. Szkolna 4,
- Szkoła Podstawowa im. Ludwiki Jakubowicz w Ostrowitem, ul. Szkolna 4,
- Szkoła Podstawowa im. Kornela Makuszyńskiego w Giewartowie, Giewartów, ul. Armii Krajowej.

Gminne przedszkola działają przy szkołach podstawowych w Ostrowitem i w Giewartowie. Dane dotyczące opieki przedszkolnej przedstawia tabela:

PRZEDSZKOLA			
Oddziały przedszkolne przy szkołach podstawowych			
ogółem	ob.		2
oddziały (klasy, grupy)	-		4
dzieci	osoba		73
dzieci do lat 6 włącznie	osoba		72
dzieci 6-letnie	osoba		51
dzieci od 3 do 6 lat	osoba		72

PUNKTY PRZEDSZKOLNE			
Punkty przedszkolne			
prowadzone przez jednostki samorządu gminnego	ob.		1
oddziały			
prowadzone przez jednostki samorządu gminnego	-		1
miejsca			
prowadzone przez jednostki samorządu gminnego	msc		25
dzieci			
prowadzone przez jednostki samorządu gminnego	osoba		25
dzieci do lat 6 włącznie			
prowadzone przez jednostki samorządu gminnego	osoba		25



dzieci od 3 do 6 lat		
prowadzone przez jednostki samorządu gminnego	osoba	25
<b>Dzieci wg płci</b>		
dzieci od 3 do 6 lat		
ogółem	osoba	25
chłopcy	osoba	11
dziewczeta	osoba	14

Źródło: GUS, Bank danych lokalnych. <http://www.stat.gov.pl/bdl/app/dane>

#### 5.6.5. Usługi kultury

Gminnymi instytucjami prowadzącymi działalność kulturalną są:

- Gminny Ośrodek Kultury ze świetlicą w Ostrowitem,
  - Gminna Biblioteka Publiczna w Ostrowitem.
- Działalność kulturalna prowadzą również parafie rzymsko-katolickie w Ostrowitem i Giewartowie.

<b>BIBLIOTEKI</b>		
<b>Placówki biblioteczne</b>		
biblioteki i filie	ob.	1
pracownicy bibliotek	osoba	1
księgozbiór	wol.	16 512
czytelnicy w ciągu roku	osoba	296
wypożyczenia księgozbioru na zewnątrz	wol.	2 603
obiekty przystosowane dla osób poruszających się na wózkach inwalidzkich	ob.	1

Źródło: GUS, Bank danych lokalnych.

<b>Biblioteki - wskaźniki</b>		
ludność na 1 placówkę biblioteczną	osoba	5 203
księgozbiór bibliotek na 1000 ludności	wol.	3 173,6
czytelnicy bibliotek publicznych na 1000 ludności	osoba	57
wypożyczenia księgozbioru na 1 czytelnika w woluminach	wol.	8,8

Źródło: GUS, Bank danych lokalnych. <http://www.stat.gov.pl/bdl/app/dane>

#### 5.6.6. Działalność produkcyjna i magazynowa

W gminie Ostrowite nie występują większe zakłady przemysłowe. Funkcje magazynowe i handlu hurtowego mieszczą się w Ostrowitem i Giewartowie.

Funkcje produkcyjne związane z rolnictwem są zlokalizowane w Mieczownicy (gorzelnia i zakład produkcji pasz).

Dane dotyczące pomiotów gospodarczych w 2009 r. zebrano w tabeli:

<b>PODMIOTY GOSPODARKI NARODOWEJ ZAREJESTROWANE W REJESTRZE REGON</b>		
<b>Jednostki zarejestrowane wg sektorów własnościowych</b>		
podmioty gospodarki narodowej ogółem	jed.gosp.	260
sektor publiczny - ogółem	jed.gosp.	9
sektor publiczny - państwowe i samorządowe jednostki prawa budżetowego	jed.gosp.	7
sektor prywatny - ogółem	jed.gosp.	251
sektor prywatny - osoby fizyczne prowadzące działalność gospodarczą	jed.gosp.	218
sektor prywatny - spółki handlowe	jed.gosp.	6





sektor prywatny - spółki handlowe z udziałem kapitału zagranicznego  
sektor prywatny - spółdzielnie  
sektor prywatny - stowarzyszenia i organizacje społeczne

jed.gosp.	3
jed.gosp.	5
jed.gosp.	13

Źródło: GUS, Bank danych lokalnych. <http://www.stat.gov.pl/bdl/app/dane>

### 5.7. Hałas

Na obszarze gminy nie występują źródła ponadnormatywnego hałasu o stałym charakterze. Najważniejszym źródłem hałasu w gminie jest lotnisko wojskowe Powidz, którego oddziaływanie sięga południowo-zachodniej części gminy, obejmując swym zasięgiem południową część Giewartowa i Mieczownicę. Dla lotniska obowiązywała strefa ograniczonego użytkowania, która została zniesiona po wejściu w życie zmiany ustawy Prawo ochrony środowiska.

Pozostałe źródła hałasu mają charakter lokalny i związane są z działalnością ubojni zwierząt i ruchem pojazdów na drogach wojewódzkich oraz powiatowych Słupca – Giewartów i Giewartów – Ostrowite.

### 5.8. Uciążliwości związane z odorem

Oczyszczalnia ścieków w Gostuniu, jako obiekt związany z gospodarką ściekową, może stwarzać uciążliwości dla ludności mieszkającej w jej bezpośrednim sąsiedztwie. Główną tego przyczyną mogą być odory rozprzestrzeniające się z nad składowiska osadów ściekowych, zbiorników ścieków czy zlewni ścieków dowożonych. Ogólnie, na odory towarzyszące pracy oczyszczalni mogą składać się różne związki chemiczne, w tym nie obojętne dla zdrowia (b-metyloindol, dwumetyloamina, trójmetyloamina, merkaptan butylu, węglowodory aromatyczne, siarkowodór).

Uciążliwości wynikające wprost z technologii rolnictwa, jak związane z fermami drobiu i trzody czy zapachy kiszzonek, gnojowicy, mają charakter lokalny i okresowy.

### 5.9. Problemy społeczne

Głównymi problemami społecznymi w gminie są bezrobocie, długotrwała choroba oraz bezradność w sprawach opiekuńczo-wychowawczych i prowadzeniu gospodarstwa domowego. Niepokojem może napawać fakt, że w tych przypadkach tendencja jest rosnąca. Jednak pozytywnym zjawiskiem jest spadek alkoholizmu.



## 6. Uwarunkowania wynikające z zagrożenia bezpieczeństwa ludności i jej mienia

### 6.1. Charakterystyka zagrożeń stanu bezpieczeństwa

Na terenie gminy Ostrowite występuje ryzyko nadzwyczajnych zagrożeń środowiska, które mogą być wynikiem katastrof lub awarii infrastruktury technicznej, oraz zdarzeń losowych związanych z działaniami sił natury.

Zagrożenia wskutek następstw katastrofy naturalnej obejmują przede wszystkim zagrożenie pożarowe – dotyczy zwłaszcza znacznych powierzchni leśnych w północnej części gminy oraz upraw rolnych w okresach suszy. Czynnikiem zwiększającym zagrożenie może być starzenie się instalacji elektrycznej oraz nieumyślna działalność człowieka – wypalanie traw lub zaproszenie ognia w sąsiedztwie terenów zabudowanych budynkami rekreacji indywidualnej.

Zagrożenia cywilizacyjne stanowią głównie awarie urządzeń infrastruktury technicznej – rurociągu paliwowego, kanalizacji sanitarnej lub oczyszczalni ścieków. Mogą również wystąpić zagrożenia związane z przewozem niebezpiecznych substancji, zwłaszcza drogą wojewódzką nr 263. Kolejnym źródłem zagrożenia mogą być wypadki w ruchu drogowym.

Jednostkami powołanymi do ochrony bezpieczeństwa publicznego na terenie gminy jest policja oraz straż pożarna. W Ostrowitem znajduje się jednostka policji - Zespół Dzielnicowych w Ostrowitem, podległy Komendzie Powiatowej Policji w Słupcy. Za ochronę przeciwpożarową jest odpowiedzialne 6 jednostek Ochotniczej Straży Pożarnej (OSP w Ostrowitem, Kosewie, Kąpielu, Szyszłowie, Jarotkach i Gostuniu). Jednostki te podlegają Komendzie Powiatowej Państwowej Straży Pożarnej w Słupcy.

### 6.2. Przestępczość

Z prowadzonych badań społecznych wynika, że społeczeństwo polskie czuje się coraz bardziej zagrożone o bezpieczeństwo własne i swojego mienia. Znajduje to odzwierciedlenie w statystykach – z roku na rok rośnie przestępczość (szczególnie kradzieże) i liczba wypadków na drogach. Zjawisko to jest konsekwencją wielu czynników, wśród których należy podkreślić wzrost ubóstwa (wynikający z dużej mierze z coraz większego bezrobocia), coraz mniejsze środki na utrzymanie służb porządku i bezpieczeństwa, coraz więcej pojazdów na drogach i ograniczone środki na budowę i utrzymanie dróg. Znacznym problemem są braki sprzętowe służb mundurowych. Uzupełnienie tych braków wydaje się ważnym zadaniem, ponieważ służby te zajmują się na co dzień ratowaniem życia ludzkiego.

Dla gmin Ostrowite i Orchowo został utworzony Rewir Dzielnicowych z siedzibą w Orchowie. W Ostrowitem jest tylko biuro, gdzie dzielnicowi (dwóch) przyjmują interesantów.

Gmina Ostrowite podlega Powiatowej Komendzie Policji w Słupcy. Komendant Powiatowy Policji- jako terenowy organ administracji rządowej jest właściwym w sprawach ochrony bezpieczeństwa ludzi oraz utrzymania porządku publicznego. Swoje zadania wykonuje przy pomocy podległej Komendy Policji i funkcjonujących w terenie Posterunków Policji. Posterunki obejmują swoim zasięgiem po dwie Gminy:

- Strzałkowo i Powidz
- Łądek i Zagórów
- Orchowo i Ostrowite.

Wyżej wymienione posterunki realizują zarówno zadania prewencyjne, jak i operacyjno-dochodzeniowe. Utrzymanie porządku i bezpieczeństwa publicznego jest również obowiązkiem samorządów i innych instytucji, dlatego też w celu lepszej koordynacji działań realizowany jest Powiatowy Program Bezpieczeństwa.

W 2003 roku na terenie powiatu słupeckiego odnotowano 999 zdarzeń skutkujących wszczęciem postępowań przygotowawczych, przy dynamice 108%. Stwierdzono 1.452 przestępstwa, (dynamika 116%) uzyskując wykrywalność na poziomie 79,5%, tj. niższą o 1,2% w stosunku do roku poprzedniego. Udział przestępstw w powiecie słupeckim w stosunku do przestępczości ogółem w Wielkopolsce wynosi 1,19 i 1,02 przestępstw kryminalnych. W przeliczeniu na 10 tys. mieszkańców notuje się 241



przestępstwa, co stanowi 21 miejsce pod względem zagrożenia. Biorąc pod uwagę miejsca popełnienia przestępstw oraz efekty wykrywcze w poszczególnych Gminach powiatu, zagrożenie to kształtuje się następująco:

**Tabela 2.14. Liczba stwierdzonych przestępstw i ich wykrywalność w powiecie słupeckim**

Gmina	Przestępstwa stwierdzone			Wykrywalność		
	2002	2003	Dynamika	2002	2003	Dynamika
Miasto Słupca	475	853	179,6	82,0	85,9	104,8
Gmina Słupca	155	140	90,3	78,0	80,9	103,7
Strzałkowo	206	104	50,5	75,9	65,3	86,0
Powidz	98	54	55,1	71,7	57,4	80,1
Orchowo	37	58	156,8	72,7	70,7	97,2
<b>Ostrowite</b>	<b>67</b>	<b>111</b>	<b>165,7</b>	<b>71,0</b>	<b>79,2</b>	<b>111,5</b>
Zagórow	165	78	47,3	83,3	70,5	84,6
Lądek	46	54	117,4	68,1	66,6	97,8
Ogółem	1.249	1.452	116,3	80,7	79,5	98,5

Struktura przestępstw w powiecie słupeckim jest następująca:

- kradzieże z włamaniem 16,9%
- kradzieże 12,5%
- przestępstwa drogowe (wypadki) 1,9%
- kierowanie pojazdem w stanie nietrzeźwym 16,0%
- przestępstwa gospodarcze 16,3%
- przestępstwa narkotykowe 8,5%
- bójki, pobicia, uszkodzenia ciała 2,0%
- rozboje, kradzieże i wymuszenia rozbójnicze 1,1%
- kradzieże samochodów 1,5%
- pozostałe 23,3%.

Osobnym problemem są potrzeby Ochotniczych Straży Pożarnych. Posiadany sprzęt jest przestarzały. Konieczny jest zakup sprzętu specjalistycznego, sprzętu ratownictwa drogowego, sorbentów i neutralizatorów do likwidacji skutków wypadków (plamy oleju) dla OSP Ostrowite, mundurów wyjściowych (co roku dla jednej straży 6 kompletów), mundurów bojowych, węży tłocznych i armatury wodnej dla wszystkich straży. Trzeba także zamontować selektywne wywoływanie w OSP Kąpiel.

Nie ulega wątpliwości, iż nieodłącznym elementem pracy są liczne szkolenia członków OSP (medyczne, ratownictwa wodnego, itp.). Organizowane będą przez Komendę dla 3-5 osób rocznie.



## 7. Uwarunkowania wynikające z potrzeb i możliwości rozwojowych gminy

Możliwości rozwojowe gminy określają dokumenty wydane na szczeblu wojewódzkim oraz powiatowym.

### 7.1. Dokumenty szczebla wojewódzkiego

Do dokumentów szczebla wojewódzkiego należą Plan zagospodarowania przestrzennego województwa wielkopolskiego i Strategia rozwoju województwa wielkopolskiego do 2020 r.

#### 7.1.1. Plan zagospodarowania przestrzennego województwa wielkopolskiego

Plan został przyjęty uchwałą Nr XLW690/10 Sejmiku Województwa Wielkopolskiego z dnia 26 kwietnia 2010 r. w sprawie uchwalenia zmiany planu zagospodarowania przestrzennego Woj. Wlkp.

Plan określa rolę gminy w strukturze funkcjonalno-przestrzennej województwa i zasady polityki kształtującej różne aspekty zagospodarowania obszaru gminy w nawiązaniu do obecnych tendencji i zjawisk występujących w przestrzeni. Strukturę przestrzenną tworzy układ systemowy, gdzie poszczególne elementy sieci osadniczej powiązane są wzajemnymi relacjami o charakterze wielofunkcyjnym. Szkieletem dla tych relacji jest układ komunikacyjny, pełniący podstawową rolę w procesie dyfuzji rozwoju. Obok elementów sieci osadniczej strukturę określają obszary o szczególnych cechach geograficznych bądź społeczno-gospodarczych, które tworzą skomplikowaną sieć powiązań funkcjonalno-przestrzennych z pozostałymi elementami systemu..

Na obszarze gminy Plan zagospodarowania przestrzennego województwa określa przenikające się wzajemnie strefy o zróżnicowanej polityce rozwoju. Należą do nich:

- strefa wielofunkcyjnego rozwoju terenów otwartych,
- strefa rolno-leśna,
- system obszarów chronionych i powiązań przyrodniczych.
- strefa wspierania rozwoju społeczno-gospodarczego,
- wschodni obszar problemowy -minimalizacji wpływu eksploatacji odkrywkowej węgla brunatnego na pozostałe funkcje terenu,
- rejon rekreacyjny Powidzko-Skorzęciński.

*Strefa wielofunkcyjnego rozwoju terenów otwartych* – obejmuje tereny o warunkach niesprzyjających intensywnej produkcji rolnej, niekwalifikujące się dla rekreacji o ponadlokalnym znaczeniu, położone na uboczu głównych tras komunikacyjnych i tym samym o ograniczonych szansach na rozwój działalności gospodarczej. Bez wsparcia z zewnątrz gminy położone w tych strefach, nie są w stanie przełamać bariery opóźnienia cywilizacyjnego, gospodarczego i technicznego.

Oprócz rolnictwa - obecnie głównej gałęzi gospodarki, konieczne jest wspieranie pozarolniczej działalności produkcyjnej i usługowej, aktywizacji lokalnego potencjału kulturowego i społecznego, w tym z wykorzystaniem lokalnych zasobów środowiska przyrodniczego. Wielofunkcyjność tych stref, wynikająca z istniejącego zagospodarowania, jak i potencjalnych możliwości rozwoju przestrzennego stanowi podstawę dla dalszego ich rozwoju. Rejony charakteryzujące się mniejszą przydatnością dla produkcji rolniczej powinny stanowić potencjalne obszary prowadzenia polityki zwiększania lesistości.

Jedną z możliwości rozwoju w tej strefie jest zwiększenie produkcji energii ze źródeł odnawialnych. Rozwój tego rodzaju działalności musi uwzględniać istniejące uwarunkowania dotyczące ochrony przyrody, kultury i krajobrazu. Dotyczy to w szczególności lokalizacji elektrowni wiatrowych.

*Strefa rolno-leśna* – obejmuje tereny ze znacznym udziałem lasów oraz objęte różnymi formami ochrony przyrody, z urozmaiconą rzeźbą i jeziorami, z malowniczym krajobrazem. Kierunki rozwoju powinny być zorientowane na utrzymanie dotychczasowych ograniczeń dla urbanizacji oraz na funkcję rekreacyjną, która wprowadzie nie będzie wiodącą, ale w istotny sposób może wspomóc finansowo mieszkańców. Przyczynić się do tego może przekształcenie obecnie funkcjonującego rolnictwa



w ekologiczne, dostosowane z jednej strony do oczekiwań rekreantów, z drugiej - do wymogów ochrony cennych walorów środowiska przyrodniczego.

*System obszarów chronionych i powiązań przyrodniczych* – warunkiem prawidłowego rozwoju województwa jest ochrona całego środowiska - obszarów szczególnie cennych przyrodniczo, jak i pozostałych walorów środowiska, niezależnie od ich powiązań funkcjonalno-przestrzennych. Ochroną należy objąć nie tylko elementy środowiska przyrodniczego i kulturowego, które już dziś chronione są na podstawie przepisów szczególnych, ale również te dobra, które wymagają zabezpieczenia przed degradacją, tak by mogły przetrwać i służyć przyszłym pokoleniom. Ich ochrona wymaga bądź poszerzenia obszarów i obiektów chronionych, bądź rozszerzenia i uzupełnienia obowiązujących przepisów lub też objęcia ich ochroną na podstawie specjalnych zapisów w prawie lokalnym.

Jednak, mimo że obszary objęte ochroną prawną zajmują znaczne powierzchnie, nie tworzą one na terenie województwa wielkopolskiego zwartej, wzajemnie uzupełniające się sieci ekologicznej. Część form ochrony przyrody tworzy „wyspy ekologiczne”. Brak spójności między tymi „wyspami” naraża je na obniżenie odporności biologicznej oraz stopniową degradację.

Jednym z najważniejszych celów ochrony przyrody i krajobrazu Wielkopolski jest więc stworzenie spójnego systemu obszarów chronionych i sieci ekologicznej, uwzględniającego powiązania przyrodnicze z obszarami województw sąsiednich.

*Strefa wspierania rozwoju społeczno-gospodarczego* – działania na terenach określanych jako obszary polityki wspierania rozwoju powinny prowadzić do pobudzenia aktywności gospodarczej i społecznej tych terenów. Za priorytety działań uznaje się:

- wspieranie inicjatyw lokalnych, zmierzających do poprawy standardów życia oraz likwidację bezrobocia,
- pomoc w ubieganiu się o środki na inwestycje, w tym szczególnie te związane z gospodarką komunalną oraz komunikacją,
- działania na rzecz wzrostu innowacyjności, w tym szczególnie tworzenie platform współpracy między ośrodkami naukowymi a działami gospodarki wdrażającymi nowoczesne technologie,
- zwiększanie dostępności do usług, w tym szczególnie nauki i szkolnictwa wyższego,
- zachęcanie do inwestowania oraz wykorzystywania lokalnego potencjału ludzkiego,
- zmianę systemu gospodarowania w rolnictwie mającą wpływ na wzrost efektywności produkcji rolnej,
- zmniejszenie liczby osób utrzymujących się z rolnictwa poprzez wspieranie polityki społecznej, dążącej do przekwalifikowania i zmiany zawodu,
- kierowanie bezpośrednio środków finansowych wspomagających lokalne budżety gmin.

*Wschodni obszar problemowy* – minimalizacji wpływu eksploatacji odkrywkowej węgla brunatnego na pozostałe funkcje terenu - w obszarze tym występują konflikty pomiędzy powierzchnią eksploatacją węgla brunatnego i produkcją energii elektrycznej, a wysokimi walorami rekreacyjnymi tego terenu. Obszar ten obejmuje powiat koniński oraz gminy powiatów: tureckiego, kolskiego i słupeckiego (gmina wiejska Słupca, Ostrowite, Powidz). Teren górniczy w ujęciu perspektywy eksploatacyjnej obejmuje około 150 tys. ha.

Znaczące przeobrażenia środowiska związane z obecną eksploatacją węgla widoczne są nie tylko w morfologii terenu (pojawienie się pagórków o wysokości kilkudziesięciu metrów i zagłębień do 75 m), ale przede wszystkim w zmianie stosunków wodnych. Zmiany te mają charakter wieloprzestrzenny i pociągają ze sobą przeobrażenia w pozostałych komponentach środowiska przyrodniczego, w tym m.in. powodują powstanie rozległych lejów depresyjnych w piętrze czwarto- i trzeciorzędowym, których widocznym skutkiem jest:

- zanikanie wody w studniach,
- zmniejszenie wydajności czynnych ujęć wód podziemnych lub konieczność ich likwidacji,
- zmiana naturalnej sieci hydrograficznej i reżimu hydrologicznego istniejących cieków





i zbiorników powierzchniowych (osuszenie obszarów podmokłych, małych jezior i stawów, wahania stanów wód w jeziorach oraz trwałe obniżenie poziomu zwierciadła w niektórych z nich),

- zmiana w ilościach, rozmiarach bądź zanik szaty roślinnej (np. zmiana niektórych siedlisk leśnych, szczególnie w borach świeżych),
- przesuszenie niektórych rodzajów gleb pod wpływem obniżenia wód gruntowych, a tym samym zmniejszenie plonów.

*Rejon rekreacyjny Powidzko-Skorzęciński* – obejmuje obszary, które ze względu na swoje cechy dają podstawy dla rozwoju rekreacji w różnych formach. Przestrzenny i funkcjonalny rozwój rekreacji opierać się będzie na następujących przesłankach:

- obszary położone z dala od dużych ośrodków miejskich, atrakcyjne przyrodniczo i krajobrazowo, mogą być przeznaczone dla wypoczynku pobytowego, zarówno masowego, jak i indywidualnego. Obecnie coraz większego znaczenia nabiera agroturystyka, która z powodzeniem może rozwijać się również na obszarach mniej ciekawych pod względem przyrodniczym;
- na terenach leśnych rozwijać się mogą popularne formy wypoczynku, takie jak łowiectwo i zbieractwo,
- największe jeziora województwa kwalifikują się do uprawiania sportów wodnych, a rzeki – do spływów kajakowych oraz uprawiania żeglugi na jachtach motorowych,
- obszary o urozmaiconej rzeźbie oraz obszary pokopalniane w okolicach Konina i Turku pozwalają na przystosowanie ich do uprawiania turystyki kwalifikowanej i ekstremalnej,
- miejscowości najciekawsze pod względem zasobów dziedzictwa kulturowego oraz szlaki historyczne przechodzące przez obszar województwa to atrakcje, które przyciągać będą turystów indywidualnych oraz zorganizowane grupy, w tym grupy pątnicze.

#### 7.1.2. Strategia Rozwoju Województwa Wielkopolskiego do 2020 r.

Dokument został przyjęty uchwałą Nr XLII/692A/05 Sejmiku Województwa Wielkopolskiego z dnia 19 stycznia 2005 r. w sprawie uchwalenia Strategii rozwoju województwa wielkopolskiego do 2020 roku.

Podstawową misją województwa jest skupienie wszystkich podmiotów publicznych działających na rzecz wzrostu konkurencyjności regionu i poprawy warunków życia mieszkańców oraz uzyskanie efektu synergii poprzez stworzenie spójnej koncepcji wykorzystania środków publicznych.

Tak określona misja zmierzać ma do realizacji głównego celu, jakim jest poprawa jakości przestrzeni województwa, systemu edukacji, rynku pracy, gospodarki oraz sfery społecznej, skutkująca wzrostem poziomu życia mieszkańców.

Głównym zadaniem kształtowania rozwoju przestrzennego województwa powinno być zatem optymalne wykorzystanie uwarunkowań wewnętrznych i zewnętrznych - dla zaspokojenia potrzeb mieszkańców i sprawnego funkcjonowania podmiotów gospodarczych znajdujących się na obszarze województwa.

Realizacja zadań określonych przez Strategię w planowaniu przestrzennym sprowadza się do dwóch głównych celów strategicznych:

- dostosowania przestrzeni do wyzwań XXI wieku,
- zwiększenia efektywności wykorzystania potencjałów rozwojowych województwa.

Jednym z celów operacyjnych jest wzrost spójności komunikacyjnej oraz powiązań z otoczeniem. Cel ten będzie realizowany przez inwestycje transportowe, promocję komunikacji zbiorowej i wzrost bezpieczeństwa komunikacyjnego.

Strategia określa szczegółowe cele operacyjne, których odzwierciedlenie przestrzenne zostało zawarte w PZP Województwa Wielkopolskiego (2010 r.).



## 7.2. Dokumenty szczebla powiatowego

Do dokumentów szczebla wojewódzkiego należy Strategia rozwoju Powiatu Słupskiego do 2020 r. oraz Plan rozwoju lokalnego Powiatu Słupskiego z 2008 r.

Formułowanie celów rozwoju zostało dokonane w oparciu o trzy podstawowe przesłanki, którymi są:

- maksymalne wykorzystywanie szans i wzmacnianie silnych stron powiatu;
- łagodzenie słabych stron powiatu przez likwidację istniejących problemów lub minimalizowanie ich negatywnych skutków;
- stwarzanie nowych impulsów rozwojowych;

Misją Powiatu Słupskiego jest:

Osiągnięcie spójności gospodarczej i społecznej w oparciu o długofalowy i zrównoważony rozwój w ramach jednoczącej się Europy.

Z misji wynikają następujące cele strategiczne:

- Zapewnienie warunków do stabilnego i zrównoważonego rozwoju gospodarczego;
- Poprawa atrakcyjności i konkurencyjności Powiatu Słupskiego;
- Poprawa warunków życia mieszkańców;
- Zapobieganie zjawiskom patologicznym oraz marginalizacji grup społecznych zagrożonych wykluczeniem;
- Ochrona środowiska i racjonalna gospodarka zasobami naturalnymi.

Realizacji celów strategicznych służą następujące cele operacyjne:

1. Aktywizacja gospodarcza powiatu
  - stwarzanie warunków dla rozwoju dla nowych inwestycji i rozwoju przedsiębiorczości;
  - wsparcie dla modernizacji branży rolnej;
  - szkolenia i aktywizacja osób bezrobotnych;
  - rozwój doradztwa wspierającego przedsiębiorczość;
  - wsparcie dla samoorganizacji grup producenckich i biznesowych;
2. Rozwój zasobów ludzkich i społeczeństwa informacyjnego
  - wsparcie placówek oświatowych;
  - stworzenie warunków do poprawy infrastruktury służby zdrowia;
  - przeciwdziałanie marginalizacji ekonomicznej i społecznej obszarów wiejskich;
  - likwidacja barier w komunikowaniu się oraz wyrównywanie szans osób niepełnosprawnych poprzez integrację zawodową i społeczną;
  - umożliwienie załatwiania spraw urzędowych drogą elektroniczną;
  - zminimalizowanie patologii społecznych;
  - rozwój współpracy z organizacjami pozarządowymi i stowarzyszeniami lokalnymi;
  - podwyższenie stanu i poczucia bezpieczeństwa;
  - zwiększenie dostępności mieszkańców do usług teleinformatycznych;
3. Rozbudowa infrastruktury technicznej powiatu
  - modernizacja i budowa dróg;
  - poprawa dostępności komunikacyjnej i bezpieczeństwa ruchu drogowego;
  - stworzenie warunków dla racjonalnego gospodarowania przestrzenią;
4. Rozbudowa infrastruktury turystycznej i kulturalnej
  - dynamiczny rozwój usług turystycznych dostosowany do standardów europejskich;
  - rozbudowa infrastruktury turystyczno-sportowej;
  - stworzenie bazy informacyjnej i dystrybucyjnej oferty turystycznej;
  - wsparcie dla podmiotów i stowarzyszeń związanych z turystyką;
  - zwiększenie oferty i dostępności do kultury i sportu;
5. Poprawa stanu środowiska i racjonalna gospodarka odpadami
  - działania mające na celu ochronę zasobów wód, powietrza i gleby;
  - wzrost świadomości ekologicznej mieszkańców powiatu;
  - podnoszenie jakości funkcjonowania systemu gospodarowania odpadami.



### 7.3. Dokumenty szczebla lokalnego

Dokumentem tego szczebla jest strategia rozwoju Gminy Ostrowite.

Misję Gminy określa deklaracja:

„Jesteśmy Gminą atrakcyjnie położoną w powiecie słupeckim.

We wszystkich naszych działaniach zmierzamy do zrównoważonego rozwoju, bazującego na wspieraniu działalności gospodarczej, a w szczególności rolnictwa i turystyki oraz stwarzaniu warunków do wzrostu poziomu życia mieszkańców, przy poszanowaniu środowiska naturalnego”.

Z misji Gminy wynikają następujące cele strategiczne i uzasadnienie ich określenia:

- Rozwój infrastruktury technicznej

Pełne wyposażenie Gminy w infrastrukturę techniczną to obecnie nie tylko jeden z podstawowych wymogów cywilizacyjnych, ale także kluczowy warunek rozwoju gospodarczego. Warunkiem inwestowania na terenie Gminy przez zewnętrzne podmioty gospodarcze jest stworzenie dla nich odpowiednich warunków, przede wszystkim w sferze infrastruktury, prawodawstwa i sprawnej obsługi administracyjnej.

Inwestycje w dziedzinie infrastruktury technicznej oznaczają poprawę stanu środowiska naturalnego, a więc życie w bardziej przyjaznym i zdrowym otoczeniu, co w oczywisty sposób wpływa na zwiększenie atrakcyjności danego terenu dla turystów i potencjalnych nowych mieszkańców. Mimo, że w ostatnich latach Gmina zainwestowała znaczne środki w infrastrukturę, to nadal istnieją braki w tym zakresie, a więc potrzebna jest dalsza kanalizacja i gazyfikacja, poprawa stanu dróg i ich oświetlenia, budowa chodników i parkingów.

- Wspieranie rozwoju gospodarczego Gminy

Samorząd gminny nie ma możliwości bezpośredniej walki z bezrobociem, ale powinien podejmować działania wspierające działalność gospodarczą. Mogą one polegać na udostępnianiu i uzbrajaniu odpowiednich terenów, stosowaniu ulg podatkowych, doradztwie, czy integracji kręgów gospodarczych. Lokalizacja nowych inwestycji w danym regionie uzależniona jest, bowiem od wielu czynników. Podstawowymi elementami są między innymi: poziom rozwoju infrastruktury oraz jakość kapitału ludzkiego, ale duże znaczenie ma także dobra promocja i sprawna obsługa administracyjna inwestorów oraz lokalne preferencje i udogodnienia, tworzone dla pozyskania inwestycji.

W przypadku Gminy Ostrowite dużą uwagę, należy zwrócić na rozwój turystyki. Gmina posiada doskonałe walory przyrodniczo-rekreacyjne, co predestynuje ją do rozwoju usług związanych z aktywnym wypoczynkiem. Samo rolnictwo, zgodnie z tendencjami światowymi, będzie podlegać procesom marginalizacji, co przekładać się będzie nie tylko na obniżanie relatywnych dochodów mieszkańców, ale również na uszczuplanie dochodów Gminy. Trzeba, zatem stworzyć warunki do rozwoju funkcji pozarolniczych, które dostarczą nowych źródeł utrzymania mieszkańcom oraz powiększą bazę podatkową Gminy.

- Rozwój usług społecznych.

Na obecnym poziomie rozwoju społeczeństwa posiadanie pełnej infrastruktury nie jest wystarczające dla zapewnienia życia i rozwoju na oczekiwanym poziomie. Równie istotna jest dostępność do tzw. usług społecznych, takich jak usługi zdrowotne, opieka społeczna, oświata, czy też kultura, sport i rekreacja. Dla społeczności lokalnej bardzo ważny jest również dialog miejscowymi władzami samorządowymi, które zostały powołane po to, by reprezentować jej interesy.

Określone w Strategii cele i działania są zgodne z ustaleniami Strategii rozwoju województwa wielkopolskiego i Planu zagospodarowania województwa wielkopolskiego.



## 8. Uwarunkowania wynikające ze stanu prawnego gruntów

Gmina Ostrowite zajmuje obszar 10 410 ha. Przeważająca większość gruntów na terenie gminy stanowi własność prywatną (ponad 77% gruntów). Oprócz własności prywatnej grunty są własnością:

- Skarbu Państwa – 1 787 ha, (17,2%)
- Gmin i związków międzygminnych – 160 ha, (1,5%)
- Gmin przekazane w użytkowanie wieczyste – 6 ha,
- Spółdzielni – 362 ha, (3,5%)
- Kościołów i związków wyznaniowych – 16 ha, (0,1%)
- Pozostałych osób prawnych – 20 ha, (0,2%).

Podstawowe informacje dotyczące mienia komunalnego przedstawia tabela:

Opis mienia według grup rodzajowych	1999	2000	2001	2002	2003
	Łączna ilość				
<b>I. Grunty komunalne ogółem w ha</b>	<b>156,71</b>	<b>157,5</b>	<b>157,23</b>	<b>157,23</b>	<b>157,23</b>
1. Grunty orne	134,02	134,02	133,75	133,75	133,75
2. Drogi	7,04	7,04	7,04	7,04	7,04
3. Lasy	6,13	6,13	6,13	6,13	6,13
4. Place i tereny zielone	0,14	0,14	0,14	0,14	0,14
5. Ogrody działkowe					
6. Tereny rekreacyjne	5,69	5,69	5,69	5,69	5,69
7. Działki budowlane	0,3	0,3	0,3	0,3	0,3
8. Działki przemysłowo – handlowe					
9. Cmentarze komunalne					
10. Inne	3,39	4,18	4,18	4,18	4,18
<b>II. Obiekty komunalne ogółem: liczba</b>	<b>26</b>	<b>26</b>	<b>26</b>	<b>28</b>	<b>28</b>
1. Budynki mieszkalne	13	13	13	13	13
2. Budynki niemieszkalne, budowle				1	2
3. Obiekty szkolne	3	3	3	4	3
4. Obiekty przedszkolne					
5. Miejsko – gminne biblioteki	1	1	1	1	1
6. Ośrodki kultury i świetlice	5	5	5	5	5
7. Ośrodki sportu i rekreacji	2	2	2	2	2
8. Obiekty służby zdrowia	2	2	2	2	2
9. Placówki usługowo – handlowe					
10. Inne					



## **9. Uwarunkowania wynikające z występowania obiektów i terenów chronionych na podstawie przepisów odrębnych**

### **9.1. Obiekty i tereny chronione na podstawie przepisów o ochronie przyrody**

Na obszarze gminy znajdują się następujące obszary i obiekty objęte formami ochrony przyrody, wymienione w art. 6 Ustawy o ochronie przyrody:

- Powidzko-Bieniszewski Obszar Chronionego Krajobrazu,
- Powidzki Park Krajobrazowy,
- Projektowany obszar SOO Natura 2000
- trzy pomniki przyrody.

#### **9.1.1. Powidzko-Bieniszewski Obszar Chronionego Krajobrazu**

Obejmuje obszar rozciągający się od okolic Trzemeszna i Wilczyna na północy po Słupcę, Mieczownicę, Golinę i Konin na południu. Przedmiotem ochrony jest krajobraz polodowcowy okolic Powidza oraz resztki dawnej puszczy Bieniszewskiej pomiędzy Kazimierzem Biskupim a Koninem.

#### **9.1.2. Powidzki Park Krajobrazowy**

Obszar PPK stanowi najcenniejszy fragment Powidzko-Bieniszewskiego Obszaru Chronionego Krajobrazu, obejmujący obszary o bogatej i zróżnicowanej morfologii, rynny jeziorne wraz ze związanymi z nimi mokradłami i tereny leśne.

#### **9.1.3. Obszar Natura 2000**

Jest to obszar SOO „Pojezierze Gnieźnieńskie” (PLH300026), projektowany do utworzenia na podstawie Dyrektywy Siedliskowej.

#### **9.1.4. Pomniki przyrody**

Ochroną konserwatorską objęte są:

- 2 dęby szypułkowe w Kosewie „Paweł” (obwód 597 cm) i „Gaweł” (obwód 548 cm)
- 1 dąb szypułkowy w Gierwatowie „Sokół” (obwód 702 cm) – największe drzewo w gminie.

#### **9.1.5. Użytki ekologiczne**

Na terenie gminy Ostrowite nie ustanowiono dotychczas tej formy ochrony, jednakże istnieją obszary nie mniej cenne pod względem przyrodniczym, które powinny zostać uznane za użytki ekologiczne:

- Rynna łącząca Jez. Powidzkie i Jez. Budziławskie
- Kompleks łąk, bagien i olsów w rynnie Jez. Kańskiego w okolicach Skrzynki
- Kompleks łąk i lasów łęgowych w rynnie terenowej między Naprusewem a Tomiszewem.

### **9.2. Obiekty i tereny chronione na podstawie przepisów o ochronie przyrody**

#### **9.2.1. Zabytki nieruchome**

Zabytkami są obiekty ujęte w ewidencji prowadzonej przez Gminę (gminna ewidencja zabytków w formie zbioru kart adresowych zabytków) oraz przez Wojewódzkiego Konserwatora Zabytków (rejestr zabytków na terenie województwa).



Do rejestru wpisane są następujące zabytki nieruchome:

- Giewartów
  - kościół par. p.w. Podwyższenia Krzyża, 1907-14, nr rej.: 275/17 z 30.04.1984
  - kaplica cmentarna p.w. św. Rocha, 1811, nr rej.: 765 z 13.11.1969
  - zespół pałacowy, ok. 1853, nr rej.: 388/130 z 29.01.1986:
  - pałac
  - park
- Mieczownica
  - zespół pałacowy, k. XIX, nr rej.: 276/18 z 30.04.1984:
  - pałac
  - spichlerz
  - stajnia
  - park
- Siernicze Wielkie
  - dwór, 2 poł. XIX, pocz. XX, nr rej.: 277/19 z 30.04.1984
  - oficyna, poł. XIX, nr rej.: j.w.

Gminna ewidencja zabytków obejmuje 35 obiektów, w tym zespoły kościelne, pozostałości zespołów dworskich i parkowo-dworskich, cmentarze ewangelickie i katolickie, pojedyncze budynki użytkowe i mieszkalne, kapliczki i mogiłę powstańców styczniowych.

### 9.2.2. Zabytki archeologiczne

Na zasób zabytków archeologicznych składają się zarówno tzw. stanowiska archeologiczne (obiekty i warstwy zlokalizowane w terenie), jak i ruchome zabytki (przedmioty) z nich pochodzące.

Na obszarze gminy zostały wyznaczone strefy występowania stanowisk archeologicznych, w obrębie których zaewidencjonowano 254 stanowiska archeologiczne.

Zasoby dziedzictwa archeologicznego z terenu gminy Ostrowite, z zastosowaniem podziału na fakty osadnicze prezentuje tabela:

stanowiska o własnej formie krajobrazowej			cmentarzyska płaskie	cmentarzyska kurhanowe	osady	Ślady osadnicze	skarby	ogółem
dwory	grodziska	fortyfikacje	2	0		299		446
	0	0						

### 9.3. Obszary chronione na podstawie przepisów o ochronie wód

W otoczeniu ujęć wody w Giewartowie Holendrach, Kąpielu, Ostrowitem i Sierniczach Małych znajdują się strefy ochrony bezpośredniej o promieniu 10 m licząc od obudowy każdej ze studni dla ujęcia składającego się z 2 studni.

Ponadto, w północnej części gminy występują obszary głównych zbiorników wód podziemnych GZWP 144 i GZWP 143.

Postępowanie w obrębie stref ochrony pośredniej i bezpośredniej ujęć wody oraz GZWP reguluje ustawa Prawo wodne.

### 9.4. Obszary chronione na podstawie przepisów o ochronie środowiska

Dla lotniska wojskowego Powidz obowiązywało zarządzenie Nr 51/04 Wojewody Wielkopolskiego w sprawie obszaru ograniczonego użytkowania dla lotniska wojskowego w Powidzu, określające strefy ponadnormatywnego oddziaływania hałasu. Rozporządzenie to utraciło moc po wejściu w życie zmiany Ustawy - prawo ochrony środowiska, w związku ze zmianą organu stanowiącego o tworzeniu obszarów ograniczonego użytkowania (po zmianie – Sejmik województwa).





Uznaje się za celowe utrzymanie polityki ograniczania rozwoju południowej części Giewartowa w kierunku mieszkaniowym i rekreacyjnym. Ta część miejscowości może natomiast rozwijać się w kierunku produkcyjno-usługowym.

#### **10. Uwarunkowania wynikające z występowania obszarów naturalnych zagrożeń geologicznych**

Na obszarze gminy nie występują naturalne zagrożenia mogące wpływać na rzeźbę terenu. Brak jest zagrożeń wynikających z masowych ruchów ziemi – brak osuwisk wpisanych do rejestru terenów zagrożonych ruchami masowymi ziemi oraz trenów na których występują te ruchy.

Wszelkie zmiany mają charakter antropogeniczny. Głównym działaniem zniekształcającym rzeźbę jest eksploatacja kruszywa. Na terenie gminy wydobywanie surowców prowadzi się w rejonie wsi Przeclaw.

W związku z dużym wpływem jaki wywiera powierzchniowa eksploatacja kopalin na środowisko, istotne jest przeprowadzenie rekultywacji po jej zakończeniu. Sposób prowadzenia prac, w przypadku wydobywania opartego na koncesji, określony jest w jej treści a wymóg jej przeprowadzenia spoczywa na właścicielu złoża lub przedsiębiorcy prowadzącym eksploatację.

#### **11. Uwarunkowania wynikające z występowania udokumentowanych złóż kopalin oraz zasobów wód podziemnych**

Na obszarze gminy zaewidencjonowano następujące złoża kopalin:

- Złoża węgla brunatnego znajdujące się w gminie Ostrowite (złoża Pątnów III oraz Piaski – są to złoża o zasobach rozpoznanych szczegółowo). Węgle brunatne na tym terenie, są to utwory mioceneskie wykształcone w postaci jednego pokładu zalegającego w formie nieregularnej soczewki w niecce erozyjnej z rynnowymi odgałęzieniami. Miąższość ich jest największa w centralnej części niecki i wynosi od kilku do kilkunastu metrów i maleje w kierunku brzegu. Utwory nad stropem węgla stanowią nadkład, który w procesie eksploatacji odkrywkowej musi być usunięty. Licząc od powierzchni terenu są to: gliny zwałowe żółte ze złodowacenia środkowopolskiego. Gliny te są przewarstwione piaskami różnoziarnistymi. Bezpośrednio nad węglem występują iły plioceneskie, również często przewarstwione piaskiem lub utworami pylastymi. Węgiel zalega na serii mioceneskich piasków różnoziarnistych o znacznej miąższości. Pod piaskiem występują utwory kredowe w postaci margli lub piasków wapnistych. Sumaryczna miąższość nakładu waha się w granicach 30-70 m.
- Złoża torfu w rejonie miejscowości Skrzynka – Salomonowo. Udokumentowane zasoby bilansowe wynoszą 111,2 tys. m<sup>3</sup>. Torfowiska nie są obecnie eksploatowane, ze względu na ich lokalizację, przyszła eksploatacja jest trudna do realizacji.

#### **12. Uwarunkowania wynikające z występowania terenów górniczych wyznaczonych na podstawie przepisów odrębnych**

Wschodnia część gminy znajduje się w zasięgu terenu górniczego Pątnów III, ustalonego decyzją VMF/3048/61 Ministra Górnictwa i Energetyki z dnia 1961-07-12. Granica terenu górniczego przebiega przez miejscowości: Stara Olszyna, Doły, Gostuń, Świnna, Naprusewo, Skrzynka, Salomonowo.



### 13. Uwarunkowania wynikające ze stanu systemów komunikacji i infrastruktury technicznej, w tym stopnia uporządkowania gospodarki wodno-ściekowej, energetycznej oraz gospodarki odpadami

#### 13.1. Stan systemów komunikacji

System komunikacji w gminie zapewnia obsługę transportową obszaru gminy i jej powiązanie z układem zewnętrznym.

Transport na terenie gminy jest realizowany pojazdami samochodowymi, rowerami i pieszo. Najbliższa stacja kolejowa znajduje się w Słupcy na międzynarodowej E80 Berlin – Moskwa i zapewnia połączenia z Poznaniem przez Wrześnię (odgałęzienie do Kalisza) i Warszawą przez Kutno (odgałęzienie do Łodzi).

##### 13.1.1. Komunikacja samochodowa

Układ osadniczy gminy obsługuje sieć drogową, którą tworzą:

- drogi wojewódzkie:
  - nr 263 relacji Słupca – Dąbie, klasy G;
  - nr 262 relacji Mogilno – Ostrowite – Szyszłowo (droga nr 263), klasy G;
- drogi powiatowe:
  - 16102 Słupca – Giewartów – Naprusewo – Siernicze Małe,
  - 16106 Giewartów – Ostrowite,
  - 16121 Kochowo – Mieczownica – Tumidaj – Dobrosłowo,
  - 16122 Mieczownica – Brzozogaj,
  - 16123 Giewartów – Kosewo – Salamonowo,
  - 16129 Ostrowite – Izdebno,
  - 16209 Siernicze Małe – Budziszław Kościelny,
- drogi gminne o łącznej długości 71,2 km.

Nawierzchnię twardą w 2009 r. posiadało 22,5 km dróg gminnych, nawierzchnię ulepszoną – 19,2 km a nawierzchnię gruntową – 29,5 km.

Drogi wojewódzkie nr 263 i 262 stanowią zasadniczy szkielet układu drogowego w gminie, zapewniający zewnętrzne powiązania transportowe w trzech kierunkach. Z tego względu wymagają one ochrony przed zabudową w formie ciągów przylegających do pasa drogowego i obsługiwanych przez bezpośrednie zjazdy. Układy zabudowy, tworzone w sąsiedztwie dróg wojewódzkich, wymagają zastosowania do ich obsługi oddzielnych dróg z włączeniem poprzez skrzyżowania z drogami niższej kategorii.

Szkielet ten uzupełniają drogi powiatowe, łączące z sobą większości miejscowości. Trzy z nich koncentrują się w Giewartowie, rozprowadzając wachlarzowo ruch po całym obszarze Gminy. Większość dróg posiada nawierzchnię asfaltową. Nawierzchnia gruntowa pozostała na drogach nr 16121 i nr 16123 (odcinek Kosewo – Salamonowo).

Sieć dróg gminnych uzupełnia układ wzajemnych powiązań poszczególnych miejscowości. Sieć ta nie posiada jednolitej ewidencji. Również system numeracji dróg gminnych wymaga rewizji.

Drogi gminne mają zróżnicowany stan. Oprócz nawierzchni asfaltowych znaczna część tych dróg jest utwardzona przy użyciu żużla (Chrzanowo – Kąpiel, Siemno – Giewartów Holendry, Michałowo, Naprusewo) lub kamienia wapiennego (Grabina – Milejewo, Kosewo, Koszary Jarockie – Kamionka, Gostuń – Barć, Mieczownica – Giewartów, Szyszłowo, Jarotki – Hejna – Izdebno, Stara Olszyna – Marcewka). Nawierzchnię gruntową mają drogi do Skrzynki oraz w Kosewie.

Transport zbiorowy osób jest realizowany autobusami przez przedsiębiorstwo PKS oraz busami przez indywidualnych przewoźników. Oprócz tego, na obszarze Gminy działa system dowozu uczniów do szkół, realizowany wynajmowanymi autobusami.



Poprawa funkcjonowania układu komunikacyjnego gminy jest możliwa poprzez:

- budowę zatok autobusowych przy drogach powiatowych,
- budowę chodników przy drogach wojewódzkich nr 262 i 263 i drogach powiatowych,
- poprawę stanu dróg powiatowych
- przebudowę dróg gminnych,
- modernizację oświetlenia przy drogach.

### 13.1.2. Komunikacja rowerowa

Aktualnie, ruch rowerowy wykorzystuje istniejącą ogólnodostępną sieć drogową. Brak jest systemu komunikacji rowerowej opartego o sieć dróg rowerowych. Na terenie Powidzkiego Parku Krajobrazowego wyznaczono kilka szlaków rowerowych, wykorzystujących istniejący układ dróg.

Istnieje możliwość wykorzystania terenów dawnych torowisk kolei wąskotorowej do budowy dróg rowerowych.

### 13.1.3. Komunikacja piesza

Chodniki dla ruchu pieszego zostały zrealizowane na terenach zabudowanych w Ostrowitem i Giewartowie. W innych miejscowościach drogi pieszce obsługują ich centra oraz zabudowę położoną przy drogach wojewódzkich i powiatowych.

## 13.2. Infrastruktura techniczna

### 13.2.1. Zaopatrzenie w wodę

Sieć wodociągową Gminy Ostrowite zasilają 4 stacje wodociągowe zlokalizowane w miejscowościach: Giewartów Holendry, Kąpiel, Ostrowite i Siernicze Małe.

W sieć wodociągową są wyposażone wszystkie miejscowości. Obsługuje ona 95,5% mieszkańców. Jest to sieć pozbawiona azbestu.

#### Wodociągi

długość czynnej sieci rozdzielczej	km	127,0
połączenia prowadzące do budynków mieszkalnych i zbiorowego zamieszkania	szt	782
woda dostarczona gospodarstwom domowym	dam3	167,0
ludność korzystająca z sieci wodociągowej	osoba	4 967
korzystający z instalacji w % ogółu ludności	%	95,5
woda z wodociągów na 1 mieszkańca	m3	32,0
eksploatacja sieci wodociągowej	dam3/rok	193,0
gospodarstwa domowe	dam3/rok	167,0

Źródło: GUS, Bank danych lokalnych. <http://www.stat.gov.pl/bdl/app/dane>

### 13.2.2. Odprowadzanie ścieków

Gmina posiada opracowany program gospodarki ściekowej. Program przewiduje budowę zbiorczego systemu kanalizacyjnego, który obejmie wszystkie większe miejscowości. Do czasu realizacji komunalnych urządzeń odprowadzających ścieki, na terenach nimi nieobjętych dopuszcza się stosowanie indywidualnych zbiorników bezodpływowych na ścieki, z zapewnieniem ich regularnego wywozu przez koncesjonowanego przewoźnika do miejsc wskazanych przez służby gminne lub stosowanie indywidualnych oczyszczalni ścieków.

Istniejąca sieć kanalizacji sanitarnej o długości 17,2 km obejmuje tereny w zachodniej części gminy,



w miejscowościach Giewartów, Mieczownica i Gostuń. Sieć odprowadza ścieki bytowe do oczyszczalni w Gostuniu, oddaną do użytku w 2003 r. i prowadzoną przez SKR w Ostrowitem.

Jest to oczyszczalnia mechaniczno-biologiczno-chemiczna składająca się z dwóch SBR. Przepustowość tej oczyszczalni wynosi 460 m<sup>3</sup>/dobę, równoważna liczba mieszkańców wynosi 3 800 osób. Służy ona do oczyszczania ścieków komunalnych dopływających siecią sanitarną oraz dowożonych wozami asenizacyjnymi ze zbiorników bezodpływowych. Oczyszczanie odbywa się w oparciu o niskoobciążony osad czynny z biologiczną denityfikacją i defosfatacją.

Aktualna ilość ścieków wynosi 122 m<sup>3</sup>/d, co wskazuje, że aktualne możliwości hydrauliczne (przepustowość) oczyszczalni wykorzystane są w niespełna 27%.

Obecne oczyszczalnia obsługuje 2710 osób z miejscowości Giewartów, Mieczownica, Gostuń. Kanalizacją zostało objętych 22% mieszkańców gminy.

Dane dotyczące oczyszczania ścieków w 2009 r. przedstawia tabela:

<b>Wielkość (przepustowość) oczyszczalni wg projektu</b>		
oczyszczalnie z podwyższonym usuwaniem biogenów	m <sup>3</sup> /dobę	460
<b>Równoważna liczba mieszkańców</b>		
ogółem	osoba	3 800
<b>Ścieki oczyszczane</b>		
odprowadzone ogółem	dm <sup>3</sup> /rok	27,5
oczyszczane łącznie z wodami infiltracyjnymi i ściekami dowożonymi	dm <sup>3</sup> /rok	49
oczyszczane razem	dm <sup>3</sup> /rok	28
oczyszczane z podwyższonym usuwaniem biogenów	dm <sup>3</sup> /rok	28
oczyszczane biologicznie i z podwyższonym usuwaniem miogenów		
w % ścieków ogółem	%	100,0
<b>Ludność korzystająca z oczyszczalni</b>		
ogółem	osoba	2 710
z podwyższonym usuwaniem biogenów	osoba	2 710
<b>Ładunki zanieczyszczeń w ściekach po oczyszczeniu</b>		
BZT5	kg/rok	73
ChZT	kg/rok	1 478
zawiesina	kg/rok	103
azot ogólny	kg/rok	245
fosfor ogólny	kg/rok	142
<b>Osady wytworzone w ciągu roku</b>		
ogółem	t	6
składowane razem	t	6

Źródło: GUS, Bank danych lokalnych.

System kanalizacji obejmuje cztery sieci:

- sieć od oczyszczalni w Gostuniu do Giewartowa (94 przykanaliki) oddana w 2003 r.
- sieć w Giewartowie (184 przykanaliki) oddana w 2004 r.
- sieć w Mieczownicy (21 przykanalików) oddana w 2004 r.
- sieć w kierunku Ostrowitego (Gostuń) z 8 przykanalikami oddana w 2007 r.

Dane dotyczące czynnej sieci kanalizacyjnej w gminie w 2009 r. przedstawia tabela:

<b>Kanalizacja</b>		
długość czynnej sieci kanalizacyjnej	km	17,2
ścieki odprowadzone	dm <sup>3</sup>	27,5
ludność korzystająca z sieci kanalizacyjnej	osoba	1 147
korzystający z instalacji w % ogółu ludności	%	22,0

Źródło: GUS, Bank danych lokalnych. <http://www.stat.gov.pl/bdl/app/dane>

Ograniczone środki powodują, że dalsza kanalizacja Gminy będzie przedsięwzięciem rozłożonym na wiele lat.



### 13.2.3. Gospodarka odpadami

Gmina dysponuje planem gospodarki odpadami, opracowanym w 2004 r. zgodnie z wymogami ustawy o odpadach.

Gminny system zbiórki odpadów zmieszanych obejmuje ok. 40% mieszkańców Gminy. Transport odpadów komunalnych i innych niż niebezpieczne realizuje 5 podmiotów gospodarczych.

Odpady komunalne są gromadzone w pojemnikach na każdej posesji i wywożone na składowisko w Koninie. Odpady niebezpieczne z zakładów produkcyjnych i usługowych są gromadzone w odpowiednich pojemnikach i zagospodarowywane przez wyspecjalizowane przedsiębiorstwa.

Dane dotyczące gospodarki odpadami komunalnymi w 2009 r. przedstawiono w tabeli:

#### Zmieszane odpady zebrane w ciągu roku

ogółem	t	1 021,64
z gospodarstw domowych	t	874,84
liczba budynków mieszkalnych objętych zbieraniem odpadów		
z gospodarstw domowych	szt	1 079
liczba przedsiębiorstw odbierających odpady w badanym roku		
wg obszaru działalności	szt	5

Źródło: GUS, Bank danych lokalnych. <http://www.stat.gov.pl/bdl/app/dane>

### 13.2.4. Zaopatrzenie w energię elektryczną

Przez obszar gminy przebiegają trzy tranzytowe linie elektroenergetyczne wysokiego napięcia o następującym przebiegu:

- 220 kV Pątnów – Czerwonak,
- 110 kV Pątnów – Witkowo, z odgałęzieniem do Roztoki,
- 110 kV Pątnów – Mogilno.

Zasilana z GPZ w Słupcy sieć magistralna i rozdzielcza średniego napięcia 15 kV i 0,4 kV oraz niskiego napięcia. Sieć niskiego napięcia jest okresowo przeciążona i wymaga rozbudowy i modernizacji celem zapewnienia niezawodności dostaw energii.

### 13.2.5. Zaopatrzenie w gaz

Na obszarze gminy obecnie nie występuje sieć gazowa. Szeroko rozpowszechnione jest stosowanie butli gazowych.

W planie zagospodarowania przestrzennego woj. wlkp. przewidywana jest budowa gazociągu wysokiego ciśnienia Ø200mm relacji Witkowo – Wilczyn, przebiegającego w pobliżu południowej granicy Gminy, przez miejscowości Stara Olszyna, Grabina i Milejewo.

Planowany przebieg wymaga uwzględnienia w części opracowania dotyczącej kierunków.

### 13.2.6. Łączność

Na terenie gminy głównym operatorem sieci stacjonarnej jest Telekomunikacja Polska S.A. Ponadto działają operatorzy telefonii komórkowej. Sieć komórkowa pokrywa większość obszaru gminy, występują jednak niekiedy niedobory zasięgu.

Przewiduje się:

- rozwój systemów telekomunikacyjnych i teleinformatycznych stosownie do wzrostu zapotrzebowania na usługi telekomunikacyjne i teleinformatyczne w gminie i w regionie.
- objęcie terenu gminy zintegrowanym systemem telekomunikacyjnym, połączonym z systemami sieci internetowych wojewódzkiej i krajowej.
- rozwój sieci telekomunikacyjnych w tradycyjnych i nowych technologiach, w tym budowę, rozbudowę i modernizację infrastruktury.



### **13.2.7. Zaopatrzenie w ciepło**

Źródłem ciepła w gospodarstwach domowych jest głównie węgiel kamienny, spalany w kotłowniach domowych o różnym poziomie technicznym. Do celów grzewczych jest także wykorzystywany olej opałowy, gaz ziemny i energia elektryczna. Odnawialne źródła energii stanowią znikomą część ogółu źródeł energii cieplnej.

## **14. Uwarunkowania wynikające z zadań służących realizacji ponadlokalnych celów publicznych**

Zgodnie z ustawą o planowaniu i zagospodarowaniu przestrzennym, w Studium powinny zostać uwzględnione wymienione w Planie zagospodarowania przestrzennego Województwa Wielkopolskiego zadania rządowe, służące realizacji ponadlokalnych celów publicznych, wpisane do rejestru, oraz zadania samorządu województwa, zawarte w programach wojewódzkich.

W PZP Województwa Wielkopolskiego zostały zapisane również propozycje zadań wynikające z szeregu dokumentów opracowanych dla całego kraju, regionu czy dla poszczególnych inwestycji.

Zadania w granicach powiatu słupeckiego i gminy Ostrowite, mimo że nie zostały wymienione w wykazie zadań rządowych, są bardzo istotne dla rozwoju województwa. Zostały one wymienione w Kierunkach w rozdziale pt. „Obszary, na których rozmieszczone będą inwestycje celu publicznego o znaczeniu ponadlokalnym, zgodnie z ustaleniami planu zagospodarowania przestrzennego województwa i ustaleniami programów, o których mowa w art. 48 ust. 1”.

## **15. Uwarunkowania wynikające z wymagań dotyczących ochrony przeciwpowodziowej**

Obszar gminy leży w strefie wododziałowej, o bardzo słabym zasilaniu wód powierzchniowych.

Na obszarze gminy nie występują rzeki i zbiorniki wodne mogące stwarzać zagrożenie powodziowe. Możliwe są jedynie lokalne podtopienia wodami roztopowymi w okresie wiosennym, na rejonach obniżień terenowych. Z tego względu m.in. celowe jest ograniczanie możliwości lokalizacji zabudowy na obszarach występowania łąk wilgotnych.





## UWARUNKOWANIA DLA OBSZARU OBJĘTEGO ZMIANĄ STUDIUM 2017

### 1. Uwarunkowania wynikające z dotychczasowego przeznaczenia, zagospodarowania i uzbrojenia terenu

Obszar położony w rejonie Jeziora Ostrowickiego jest obecnie niezainwestowany i stanowi strefę brzegową zbiornika wodnego obejmującą w większości grunty sklasyfikowane jako nieużytki (N) i w niewielkim fragmencie po zachodniej stronie jeziora jako grunt leśny (LsV). Tereny nie posiadają uzbrojenia w sieci infrastruktury technicznej. W obrębie terenu występują przede wszystkim użytki zielone i zadrzewienia.

W obecnie obowiązującym Studium obszar został określony jako teren wód powierzchniowych (WS). Obszar jest objęty zmianą miejscowego planu zagospodarowania przestrzennego gminy Ostrowite obejmującą obręb Ostrowite, przyjętą Uchwałą nr XLV/348/2014 Rady Gminy Ostrowite z dnia 30 września 2014 r. (Dziennik Urzędowy Województwa Wielkopolskiego z 2014 r. poz. 6096).

### 2. Uwarunkowania wynikające ze stanu ładu przestrzennego i wymogów jego ochrony

Zasadniczym celem zmiany Studium 2017 w odniesieniu do wymogów ochrony ładu przestrzennego jest zmiana istniejących kierunków zagospodarowania przestrzennego obszaru położonego w rejonie Jeziora Ostrowickiego wynikająca z możliwości ich aktualizacji i dostosowania do obecnych potrzeb inwestycyjnych Gminy Ostrowite.

Podstawowym wymogiem ochrony ładu przestrzennego staje się uzupełnienie oferty rekreacji i wypoczynku poprzez wyznaczenie nowego terenu usług turystyki (UT).

Podstawowym warunkiem realizacji wyznaczonych kierunków zagospodarowania przestrzennego winna być zmiana obowiązującego miejscowego planu zagospodarowania przestrzennego, uszczegóławiającego rozwiązania przyjęte w zmianie Studium 2017.

### 3. Uwarunkowania wynikające ze stanu środowiska, w tym rolniczej i leśnej przestrzeni produkcyjnej, wielkości i jakości zasobów wodnych oraz wymogów ochrony środowiska, przyrody i krajobrazu, w tym krajobrazu kulturowego

Według regionalizacji Polski J. Kondrackiego (1998, Geografia regionalna Polski), obszar objęty zmianą Studium 2017 jest położony w obrębie Pojezierza Gnieźnieńskiego, będącego fragmentem makroregionu Pojezierze Wielkopolskie i należy do mezoregionu wysoczyzny młodogłacialnej podprowincji Pojezierza Południowobałtyckiego.

Obszar stanowi fragment rynny Ostrowickiej rozcinającej falistą i płaską wysoczyznę dennomorenową fazy poznańskiej. W jego obrębie występują przede wszystkim grunty niespoiste, zależnie od genezy i miejsca występowania, można określić jako luźne. Określenia powyższe należy przyjmować jednak bardzo orientacyjnie.

Obszar położony jest w sąsiedztwie Jeziora Ostrowickiego zajmującego rynnę o południkowym przebiegu. Wody z jeziora są odprowadzane do Strugi Ostrowickiej uchodzącej do Jeziora Koziegłowskiego. Obszar położony jest poza granicami występowania głównych zbiorników wód podziemnych. W tym rejonie wody podziemne mają zazwyczaj zwierciadło wody o charakterze swobodnym występujące w granicach 0-1,5 m p.p.t. i w bardzo małym stopniu ulegające okresowym wahaniom.

Obszar objęty zmianą Studium 2017 położony jest w granicach JCWP „Struga Biskupia do wpływu do jez. Gośławskiego” stanowiącej silnie zmienioną część wód część wód. Zgodnie z ustaleniami „Planu gospodarowania wodami na obszarze dorzecza Odry”, zatwierdzonego Rozporządzeniem Rady Ministrów z dnia 18 października 2016 r., stan JCWP określono jako zły. Badania potencjału



ekologicznego Strugi Biskupiej prowadzone przez WIOŚ w 2013 r. przy ujściu do jez. Gosławskiego wykazały II klasę elementów biologicznych i hydromorfologicznych oraz potencjał poniżej dobrego dla klasy elementów fizykochemicznych. Problem stanowią podwyższone wskaźniki zawartości fosforanów. Północno-zachodnia część gminy położona jest natomiast w granicach JCWP „Kanał Ostrowo-Gopło do wypływu z jeziora Ostrowskiego” naturalną część wód. Zgodnie z ustaleniami „Planu gospodarowania wodami na obszarze dorzecza Odry”, zatwierdzonego Rozporządzeniem Rady Ministrów z dnia 18 października 2016 r., stan JCWP określono jako zły (niezagrożona). Badania potencjału ekologicznego Jeziora Budziławskiego prowadzone przez WIOŚ w 2016 r. wykazały stan poniżej dobrego dla klasy elementów chemicznych.

Obszar objęty zmianą Studium 2017 położony jest w granicach jednolitej części wód podziemnych JCWPd nr 62. Zgodnie z ustaleniami „Planu gospodarowania wodami na obszarze dorzecza Odry”, zatwierdzonego Rozporządzeniem Rady Ministrów z dnia 18 października 2016 r., stan ilościowy JCWPd nr 62 określono jako dobry, natomiast stan chemiczny jako słaby. Tym samym istnieje zagrożenie dla nieosiągnięcia celów środowiskowych (dobrego stanu chemicznego i dobrego stanu ilościowego). Jak wynika z badań wód podziemnych prowadzonych w sieci krajowej w ramach monitoringu diagnostycznego w 2016 r. w punkcie pomiarowym w miejscowości Wierzbinek (gmina Wierzbinek) w granicach JCWPd nr 62 wykazano III klasę jakości.

Na obszarze objętym zmianą Studium 2017 występują w większości grunty sklasyfikowane jako nieużytki (N) i w niewielkim fragmencie po zachodniej stronie jeziora jako grunt leśny (LsV). W obrębie terenu występują przede wszystkim użytki zielone i zadrzewienia.

Zanieczyszczenia powietrza są związane głównie z szlakami komunikacyjnymi, emisją zanieczyszczeń na skutek opalania kotłowni stałymi nośnikami energii jak węgiel i koks, a także nielegalnym spalaniem odpadów i epizodycznym wypalaniem pól oraz poboczy dróg. Wyniki rocznej oceny jakości powietrza za rok 2016 dla strefy wielkopolskiej według kryteriów odniesionych do ochrony zdrowia wskazują jedynie na przekroczenia poziomu dopuszczalnego dla pyłu PM<sub>2,5</sub> i PM<sub>10</sub> (klasa C), poziomu docelowego benzo(a)pirenu (klasa C) i celu długoterminowego ozonu (klasa D2). W odniesieniu do poziomu dopuszczalnego dwutlenku siarki, dwutlenku azotu, ołowiu, benzenu, tlenku węgla oraz poziomu docelowego kadmu, arsenu, niklu oraz poziomu docelowego dla ozonu, a także w kryterium ochrony roślin w odniesieniu do dwutlenku siarki, tlenków azotu i ozon, nie wykazano przekroczeń (klasa A).

W granicach obszaru objętego zmianą Studium 2017 występuje krajobraz typowo rolniczy, z zadrzewieniami śródpolnymi, w obrębie rynny jeziornej stanowiącej otoczenie Jeziora Ostrowskiego.

#### **4. Uwarunkowania wynikające ze stanu dziedzictwa kulturowego i zabytków oraz dóbr kultury współczesnej**

Na obszarze objętym zmianą Studium 2017 nie występują obiekty zabytkowe ani dobra kultury współczesnej.

#### **5. Rekomendacje i wnioski zawarte w audycie krajobrazowym oraz określone przez audyt krajobrazowy granice krajobrazów priorytetowych**

Zgodnie z art. 13 ust. 1 ustawy z dnia 24 kwietnia 2015 r. o zmianie niektórych ustaw w związku ze wzmocnieniem narzędzi ochrony krajobrazu (Dz. U. 2015 poz. 774) Sejmiki poszczególnych województw uchwały audyty krajobrazowe w terminie 3 lat od dnia wejścia w życie ustawy, tj. do dnia 11 września 2018 r. Aktualnie na obszarze województwa wielkopolskiego nie obowiązuje audyt krajobrazowy.



## **6. Uwarunkowania wynikające z warunków i jakości życia mieszkańców, w tym ochrony zdrowia**

Spośród dziedzin i zagadnień kształtujących warunki i jakość życia mieszkańców, wymienić należy przede wszystkim te, których kształtowanie podlega kompetencjom samorządu lokalnego związanym z gospodarowaniem przestrzenią.

Na mocy obowiązującej ustawy z dnia 8 marca 1990 r. o samorządzie gminnym do zadań własnych gminy należą m. in. sprawy z zakresu: ładu przestrzennego, gospodarki nieruchomościami, ochrony środowiska i przyrody, gospodarki wodnej, gminnych dróg, wodociągów i zaopatrzenia w wodę, kanalizacji, usuwania i oczyszczania ścieków komunalnych, utrzymania czystości i porządku oraz urządzeń sanitarnych, wysypisk i unieszkodliwiania odpadów komunalnych, lokalnego transportu zbiorowego, ochrony zdrowia, pomocy społecznej, gminnego budownictwa mieszkaniowego, edukacji publicznej, kultury, ochrony zabytków, kultury fizycznej i turystyki, zieleni gminnej, porządku publicznego i bezpieczeństwa obywateli oraz ochrony przeciwpożarowej i przeciwpowodziowej, utrzymania gminnych obiektów i urządzeń użyteczności publicznej, czy polityki prorodzinnej.

Czynniki te, w zakresie dotyczącym przedmiotowych obszarów, omówione zostały w poszczególnych punktach zmiany Studium 2017 zarówno w odniesieniu do istniejących uwarunkowań, jak i kierunków ich kształtowania. Ponadto aktualność zachowują te zapisy, które odnoszą się w omawianym zakresie do ogólnych uwarunkowań i kierunków wskazanych dla całej gminy w pierwotnie uchwalonym Studium.

## **7. Uwarunkowania wynikające z zagrożenia bezpieczeństwa ludności i jej mienia**

Na obszarze objętym zmianą Studium 2017 nie występują elementy zagrażające bezpieczeństwu ludności i jej mienia, wyłączając czynniki losowe naturalne i spowodowane działalnością człowieka

## **8. Uwarunkowania wynikające z potrzeb i możliwości rozwojowych gminy**

Stworzenie korzystnych warunków zamieszkania na terenie gminy wymaga m.in. zapewnienia możliwości rekreacji i wypoczynku dla społeczności lokalnej. Na obszarze gminy Ostrowite funkcje turystyczne koncentrują się przede wszystkim w zachodniej części, w sąsiedztwie Jeziora Powidzkiego, co w pewnym stopniu ogranicza dostępność tych terenów dla mieszkańców centralnych i wschodnich rejonów. Położenie Jeziora Ostrowickiego w sąsiedztwie miejscowości gminnej stwarza możliwość rozwoju miejsc rekreacji i wypoczynku w bliskim otoczeniu terenów mieszkaniowych jako miejsca codziennego wypoczynku.

Zgodnie z *Bilans terenów przeznaczonych pod zabudowę na potrzeby studium uwarunkowań i kierunków zagospodarowania przestrzennego gminy Ostrowite* maksymalne zapotrzebowanie na nową zabudowę dla terenów gminy Ostrowite przekracza sumę powierzchni użytkowej zabudowy, w podziale na funkcje zabudowy. W związku z powyższym dla terenów zabudowy usługowej, w celu realizacji pełnego zapotrzebowania, dopuszcza się kształtowanie nowej zabudowy poza obszarami o w pełni wykształconej zwartej strukturze funkcjonalno-przestrzennej w granicach jednostek osadniczych oraz poza obszarami przeznaczonymi w planach miejscowych pod zabudowę o maksymalnej powierzchni użytkowej zabudowy wynikającej z przeprowadzonego bilansu terenów przeznaczonych pod zabudowę.

Z *Bilansu terenów przeznaczonych pod zabudowę (...)* wynika, że zapotrzebowanie na nową zabudowę usługową na terenie gminy wynosi 51 501 m<sup>2</sup> powierzchni użytkowej zabudowy, co przy chłonności obszarów przeznaczonych w planach miejscowych pod zabudowę na terenie gminy dla zabudowy usługowej w wysokości 42 921 m<sup>2</sup> powierzchni użytkowej oznacza faktyczny niedobór terenów usługowych. Stąd też w celu dostosowania obowiązującego Studium do aktualnych potrzeb rozwoju gminy konieczne jest określenie wytycznych dla kształtowania nowej funkcji terenu usług turystyki.



Przeprowadzona analiza wykazała, iż gmina posiada możliwości finansowania sieci komunikacyjnych i infrastruktury technicznej oraz społecznej, służących realizacji zadań własnych gminy, które pozwolą na zaspokojenie potrzeb inwestycyjnych.

#### **9. Uwarunkowania wynikające ze stanu prawnego gruntów**

Grunty położone w granicach obszaru objętego zmianą Studium 2017 stanowią własność Skarbu Państwa w zarządzie Agencji Nieruchomości Rolnych.

#### **10. Uwarunkowania wynikające z występowania obiektów i terenów chronionych na podstawie przepisów odrębnych**

Obszar objęty zmianą Studium położony jest w granicach Powidzko-Bieniszewskiego Obszaru Chronionego Krajobrazu, utworzonego na podstawie uchwały nr 53 WRN w Koninie z dnia 29.01. 1986 r. (Dz. Urz. Woj. Kon. Nr 1/86 poz. 2).

#### **11. Uwarunkowania wynikające z występowania obszarów naturalnych zagrożeń geologicznych**

Na obszarze objętym zmianą Studium 2017 nie występują obszary naturalnych zagrożeń geologicznych.

#### **12. Uwarunkowania wynikające z występowania udokumentowanych złóż kopalin oraz zasobów wód podziemnych**

Północna część obszaru objętego zmianą Studium 2017 położona jest w granicach udokumentowanego złoża węgla brunatnego „Pątnów III – soczewka. Danków” (nr złoża WB 437). Złoże zostało skreślone z bilansu zasobów – w 2012 r. zasoby złoża zostały uwzględnione w całości w zasobach złoża „Pątnów III” (kat. C1).

Obszar położony jest poza granicami występowania głównych zbiorników wód podziemnych.

#### **13. Uwarunkowania wynikające z występowania terenów górniczych wyznaczonych na podstawie przepisów odrębnych**

Obszar objęty zmianą Studium 2017 znajduje się w zasięgu terenu górniczego „Pątnów”, ustalonego decyzją Ministra Ochrony Środowiska, Zasobów Naturalnych i Leśnictwa nr GOsm/1537/93 z dnia 30 sierpnia 1993 r.

#### **14. Uwarunkowania wynikające ze stanu systemów komunikacji i infrastruktury technicznej, w tym stopnia uporządkowania gospodarki wodno-ściekowej, energetycznej oraz gospodarki odpadami**

Dostępność komunikacyjną obszaru objętego zmianą Studium 2017 zapewnia droga gminna Ostrowite – Jarotki oraz drogi polne przebiegające przez sąsiednie tereny rolne.

Tereny nie posiadają uzbrojenia w sieci infrastruktury technicznej. W sąsiedztwie obszaru przebiegają sieci wodociągowe i elektroenergetyczne stwarzające możliwość zaopatrzenia w wodę i energię elektryczną.



Gospodarka odpadami prowadzona jest zgodnie z regulaminem utrzymania porządku i czystości w gminie.

**15. Uwarunkowania wynikające z zadań służących realizacji ponadlokalnych celów publicznych**

Na obszarze objętym zmianą Studium 2017 Plan zagospodarowania przestrzennego województwa wielkopolskiego wskazuje na budowę obiektu małej retencji na Jeziorze Ostrowickim.

**16. Uwarunkowania wynikające z wymagań dotyczących ochrony przeciwpowodziowej**

Na obszarze objętym zmianą Studium 2017 nie wyznaczono obszarów narażonych na niebezpieczeństwo powodzi, ani obszarów szczególnego zagrożenia powodzią. Możliwe są jedynie lokalne podtopienia wodami roztopowymi w okresie wiosennym.